

فعالية برنامج ترويحى فى تنمية بعض المواهب لمرحلة ما قبل المدرسة

م.د. مروه احمد على الخواجة

مدرس بقسم الترويح
كلية التربية الرياضية للبنات
جامعة الإسكندرية

المقدمة ومشكلة البحث :

ان الاهتمام بالأطفال الموهوبين فى مرحلة ما قبل المدرسة يمثل أحد مظاهر تقدم الأمم ، فالأطفال هم الثروة البشرية التي تمثل حجر الأساس فى تحقيق التقدم العلمي و التكنولوجيا للمجتمع ومسايرة ركب التطور السريع والمتلاحق لما يمتلكونه من قدرات وإستعدادات خاصة فى مختلف المجالات .

إذا كانت الموهبة هى هبة من الله فهذه الموهبة تحتاج الى من يرعاها وينميتها حتى تثمر للانسان والمجتمع الذى يعيش فيه الخير والمنافع ، وهو الدور الاساسى للأسرة ثم يتبعها دور الحضانه والمدرسة وتعتبر رياض الاطفال أنسب مرحلة لمراعاة الفروق بين الاطفال لما تتميز به برامجها من مرونة تمكن الطفل من الانطلاق وممارسة نشاطه فى مناخ من الحرية واشباع حاجاته دون اكراه أو أرهاق جسمى أو نفسى أو عقلى وهذا ماتوفرة الأنشطة الترويحية التي تقدم و يتم ممارستها من جانب الطفل فى هذه المرحلة .

والكشف عن المواهب أصبح قضية هامه لكل المجتمعات ، والهدف الاول هو ايجاد افراد قادرين على فعل أشياء جديدة ، ليس على تكرار ما فعلت الاجيال السابقة افراد يتميزون بالابداع فالتربية الابداعية هى عملية انتاج أفكار جيدة غير معلومه أو مألوفة واستنتاجات جديدة من شئ موجود . وهى تدريب الاطفال فى الاسرة ودور الحضانه والمدرسة على كيفية التفكير فى الوصول الى حلول ايجابية لمشكلاتهم الحياتية والدراسية ، وتعتبر التربية الابداعية من اسباب التفوق فى ميادين الحياة التي تساعدهم فى التوصل الى أساليب جديدة تغير حياتهم فى الحاضر والمستقبل . كما أنها تنمي الخيال العلمى الذى يهدف الى تحقيق افكار جديدة ينتج عنها انتاج متميز غير مألوف يمكن تطبيقه. (6، 23 ، 30)

ويؤكد عادل عبد الله (٢٠٠٥) ، و زكريا الشريبي (٢٠٠٢) علي أهمية التعرف علي الموهوبين فى سن مبكرة من حياتهم حتي تتمكن من تقديم برامج الرعاية المناسبة لهم والتي تسهم بشكل فعال فى تنمية مواهبهم وتطويرها بشكل سليم والأطفال الموهوبين هم أولئك الأطفال الذين يتم تحديدهم من قبل أشخاص مؤهلين مهنيا ، ويضيف صالح عبد الحميد (٢٠٠٨) أن الأطفال الموهوبين هم الأطفال الذين يصلون الي مستوي مرتفع فى مجال من المجالات الغير أكاديمية كالنون ، والألعاب الرياضية ،و المهارات الميكانيكية ، و القيادة الجماعية . (12 ، 7 ، 11)

ويشير كل من فتحي جروان (٢٠٠٢) ، يسرية صادق وزكريا الشريبي (٢٠٠٢) ، زينب شقير (٢٠٠٢) ، عادل عبدالله (٢٠٠٥) صالح عبد الحميد (٢٠٠٨) إن مكونات الموهبة هى القدرات العقلية العامة،والقدرة الابداعية ، والقدرة التحصيلية ، والمهارات والمواهب الخاصة ، والسمات الشخصية والفعلية وهناك خصائص تميز الموهوبين فى مرحلة ما قبل المدرسة وتستغل كمؤشر للتعرف عليهم وهى الإكتساب المبكر للغة كاستخدام كلمات كثيرة وتركيب جمل طويلة ومعقدة ، ونموالمهارات الحركية كالمشي والتسلق والركض بصورة متوازنة، والنمو العقلي حيث يتذكر الأحداث والحقائق ويقراً الشارات ويحل المسائل، والنمو الاجتماعي كالثقة بالنفس و ينظم ويقود نشاطات الجماعة، والنمو الابداعي كالتمتع بخيال واسع والاستمتاع باللعب والكلمات والأفكار والأنشطة الفنية ، ونمو المهارات الخاصة كالغناء. (11، 12، 7، 13، 18)

فالأنشطة الحركية واللعب بأشكاله المتنوعة والمتعدده المخطط منها والتلقائى هى الخطوة الاولى فى عملية التعلم والتراكم اللغوي حيث يكتشف الطفل بيئته ويقوم بالتجريب ويبدأ فى تنمية فهمه للحياة، ويكتشف أشياء جديدة غير مألوفة من قبل

،وينمو لديه دافع حب الإستطلاع و إعداده للحياة المستقبلية ، كما يوفر الحماية والأمن والأمان ويتخلص من مخاوفه واضطراباتة و وتوسيع خبراته المعرفية أو الاجتماعية والمهارية. (20 ، 14)

وتشير تهانى عبد السلام (٢٠٠١) على أن اللعب نشاط تلقائى هدفه فى ذاته يتسم بالسعادة ويعبر عن وجود الانسان وهو الوسيلة التي تحقق شعور الفرد بالسعادة والتعبير عن الذات فالتعليم عن طريق اللعب يحول هذه الخبرات مختلفة الاشكال الى أنشطة ترويحية تأخذ من أوقاتهم وطاقتهم فى الشباب. (2)

وتؤكد دراسة كل من عيلة عثمان (٢٠٠٠) ، زين العابدين درويش (٢٠٠٠) ، علي أهمية توجيه الانتباه إلى الموقف الذي يتخذه الأفراد نحو ما يعتبر خصالاً سلوكية مميزة للطفل الموهوب . فالطفل يكتسب جوهر المعرفة والتفكير الجيد من خلال روح اللعب التي تسيطر علي معظم انشطته كالرسم والشعر والقصة والموسيقي والرقص والاستمتاع بالحركة.

(9 ، 16 ، 1)

فالخبرة الفنية التي نعلمها للطفل ما هي إلا وسيلة للتعبير تعتمد علي الأصوات والألفاظ والخطوط والألوان والحركات ومن خلال هذه المواد الخام يستطيع الطفل تنمية مواهبه و يعبر عن فهمه وإتصاله بالعالم الخارجي . وتعد برامج الأنشطة الترويحية بالنسبة للأطفال من أهم الوسائل التي يمكن ان توجه وتنمي قدرات ومواهب الطفل عن طريق اللعب الهادف وخلق البرامج التعليمية والأنشطة الترويحية خلال سنوات الطفولة المبكرة هي الإستراتيجية الأكثر كفاءة لتعليم الطفل وتنمية مواهبه ،حيث يستثمر حواسه وينمي بدنه نموا سليما كما ينمي لغته وعقله وذكاءه وتفكيره ، ولهذا لا ينبغي أن يكون نشاطا يترك للصدفة البحتة ، بل يجب ان يكون نشاطا تربويا يخضع للإرشاد والتوجيه. (16 ، 3)

وبذلك فان الوظيفة الأساسية لرياض الاطفال هو تحقيق النمو المتكامل والمتوازن للأطفال نفسيا وعقليا وجسميا وحسيا، وتربيتهم بالاساليب العلمية التي تنمي فيهم القيم الاجتماعية والاتجاهات والعادات السلوكية الايجابية التي يحرص عليها المجتمع، و لذلك يجب ان يكون الهدف الرئيسي للمؤسسات التربوية والتعليمية هو إكتشاف الموهوبين وأصحاب القدرات الإبداعية والإبتكارية المتفوقة و استغلال قدراتهم في وقت مبكر .

وداخل دور الحضانه يقوم الاطفال بملاحظة الاشياء ومقارنتها وتجريبها ، فيكتشفوا ويفكروا ويختزنوا الحقائق التي إكتسبوها ، والتي تسهم في نمو قدراتهم علي التفكير وتنمية مواهبهم الذي يتأثر دون شك بطريقة إستنباط الصغار لمعاني الأشياء و العلاقات التي تربط بينهم ، وفي سن الخامسة والسادسة يعبر الأطفال عن انفسهم باللعب والنشاط الحر ، ويحاكي الطفل كل ما يجذب انتباهه من أنشطة تدور في العالم المحيط به بأسلوبه الشخصي فاللعب هو الحقل الخصب لخلق المواقف التعليمية الموجهه في هذا السن المبكر، وتشير أبحاث بلوم ورفاقه الى ان حوالي ٥٠% من ذكاء الاطفال يشكل في السنوات الاربع الاولى في حياته او في سن السادس أو يتشكل ٣٠% من الذكاء اضافة الى النسبة السابقة (10 ، 12)

كما أشارت نتائج دراسة مروة أحمد على (٢٠١٣) على تحديد بطارية الاختبارات باستخدام الأنشطة الترويحية لاكتشاف الموهوبين التي تتكونة من (٧) اختبارات وهي (٤)اختبارات لقياس الموهبة الحركية وثلاث اختبارات لقياس الموهبة الفنية واللغوية وبناءا على ذلك تم الاستناد على نتيجة هذا البحث ليكون استكمالاً له وبداية لتنمية المواهب لأطفال مرحلة ما قبل المدرسة . (21)

يتضح مما سبق ان مرحلة ما قبل المدرسة لها أهمية كبيرة في النمو بشكل عام والنمو المعرفي بشكل خاص وان التحاق الاطفال بمؤسسات رياض الاطفال يتيح لهم الفرص لممارسة نشاطات اجتماعية وعقلية وحسية وتتيح لهم الفرص لإظهار قدراتهم ومواهبهم وإبداعاتهم من خلال اللعب والرسم والتمثيل والاستماع للقصص يوسع الخيال ويطور الاحساس بالذات وتنمي القوى العقلية ، كما تسهم البرامج الترويحية بما تشمله من أنشطة وألعاب مختلفة (حركية -فنية - ثقافية - اجتماعية في الكشف عن مظاهر الموهبة التي تميز الاطفال الموهوبين عن الاخرين وتنمي قدراتهم الإبداعية ومواهبهم من خلال ممارسة ما يدور فى اذهانهم من افكار ودوافع واهتمامات على ارض الواقع .

وعلى الرغم من وجود الدراسات التي اهتمت بالتعرف على الاطفال الموهوبين وطرق رعايتهم الا ان معظم الممارسات السائدة فى دور الحضانه و المدارس لاهتم برعاية الاطفال الموهوبين الا نادرا فلا يوجد برامج أو خطط تربوية أو تعليمية محددة من قبل متخصصين لاكتشاف الموهبة وتنميتها فى مراحل مبكرة فالاهتمام بالاطفال الموهوبين فى دور الحضانه و المدارس يكاد يكون معدوما ولا سيما ان نظامنا التعليمى الراهن لايهتم الا بتنمية القدرات التحصيلية للطفل دون النظر الى تنمية القدرات العقلية والابداعية والتي تتمثل فى مجموعة الممارسات والنظم والقوانين التي تمثل عائقا حقيقيا لابداعات الأطفال والمتمثلة فى عدم ارتياح المدرسين للموهوبين لانهم لا يحبون الانقياد والتبعية وعدم اهتمام الموهوبين بالحصول على درجات مرتفعة والاحساس بالعزلة والرغبة فى البعد عن الاخرين وعدم تكييف المناهج بما يتناسب مع قدراتهم .ونظرا لدور البرامج الترويحوية فى اكتشاف وتنمية الموهوبين بما تتسم به من حرية اختيار وتنوع ومرونة وابداع ودورها فى تكوين شخصية متكاملة نفسيا وعقليا وبدنيا واجتماعيا سوف تقوم الباحثة بتطبيق "برنامج ترويحى فى تنمية بعض المواهب لمرحلة ما قبل المدرسة".

هدف البحث :

تهدف الدراسة الي تنمية بعض المواهب لأطفال مرحلة ما قبل المدرسة من خلال تطبيق البرنامج الترويحى المقترح .

فروض البحث :

- 1- توجد فروق ذات دلالة احصائية بين متوسطى القياسين القبلى والبعدى للمحاور المقياس (الدافعية – التعلم – الموهبة الحركية – الفنية والتشكيلية – الموهبة القيادية- موهبة التفكير الابداعى - الموهبة الادبية) لأطفال مرحلة ما قبل المدرسة من (٤- ٦) سنوات لصالح القياس البعدي.
- 2- التعرف على حجم تأثير البرنامج على تنمية (الدافعية – التعلم – الموهبة الحركية – الفنية والتشكيلية – الموهبة القيادية- موهبة التفكير الابداعى - الموهبة الادبية) لأطفال مرحلة ما قبل المدرسة من (٤-٦) سنوات.

مصطلحات البحث :

البرنامج الترويحى :

"هو مجموعة من الانشطة الترويحوية المنظمة تحت اشراف رائد ترويحى من أجل تحقيق هدف التربية الا وهو تغير سلوك الاعضاء اثناء وقت الفراغ الى السلوك الامثل وذلك عن طريق تنمية معلومات ومهارات وتكوين اتجاهات ايجابية نحو شغل وقت الفراغ". (٦)

الطفل الموهوب : (تعريف إجرائى)

هو الطفل الذي يحقق أداء متميز في المجالات المختلفة الحركية والفنية والادبية مقارنة بأداء أفراد مجموعة العمرية .

الطفل الموهوب حركيا : (تعريف إجرائى)

هو الطفل الذي يحقق مستوي متميز من الاداء فى القدرات التي تتطلب مهارات تبعا للتطوير التشريحي والعصبي والبيولوجي له فى الرياضات المختلفة مقارنة بأداء أفراد مجموعة العمرية .

الطفل الموهوب أدبيا : (تعريف إجرائى)

هو الطفل الذي يحقق أداء متميزا فى المهارات الأدبية كالتحدث والاستماع والقراءة والكتابة مقارنة بأداء أفراد مجموعة العمرية .

الطفل الموهوب فنيا (تعريف إجرائى)

هو الطفل الذي يحقق مستوي متميز من الاداء فى المهارات الفنية مثل الرسم والتمثيل وتشكيل المجسمات وغيرها من المجالات الفنية مقارنة بأداء أفراد مجموعة العمرية .

إجراءات الدراسة :

أولاً: منهج الدراسة :

استخدمت الباحثة المنهج التجريبي بتطبيق القياس القبلي والبعدي على مجموعة واحدة وذلك لملائمتها لطبيعة وإجراءات البحث .

ثانياً: مجتمع وعينة الدراسة:

أ- مجتمع البحث :-

اشتمل مجتمع البحث على أطفال مرحلة ما قبل المدرسة (٤ : ٦) سنوات بحضانة جمعية المبرة بالاسكندرية وعددهم (١٦٠) طفل وطفله .

وترجع اسباب الاستعانة بحضانة جمعية المبرة بالاسكندرية لتنفيذ البحث كالتالى :

- توافر عدد كافي من الاطفال لاجراء البحث من نفس المرحلة العمرية .
- تعاون الحضانه مع الباحثة فى تطبيق البرنامج التربوي وتوفير كل التسهيلات .

ب- عينة البحث :-

تم اختيار العينة بالطريقة العمدية واشتملت (١٦٠) طفل يتراوح عمرهم من(٤ : ٦) سنوات، مقسمه الى (٣٠) طفل وطفله كعينة للدراسة الاستطلاعية و(١٣٠) طفل وطفله كعينة للدراسة الاساسية والجدول(١) يوضح توزيع العينة .

جدول (١)

يوضح النسبة المئوية لعينة الدراسة الأساسية والاستطلاعية والأساسية
من المجموع الكلى لعينة البحث

النسبة المئوية %	العدد	التوصيف الاحصائي العينة
٨١.٢٥	١٣٠	عينة الدراسة الأساسية
١٨.٧٥	٣٠	عينة الدراسة الإستطلاعية
١٠٠	١٦٠	المجموع

يتضح من الجدول (١) الخاص بالنسبة المئوية لعينة الدراسة الأساسية والاستطلاعية من المجموع الكلى لعينة البحث حيث بلغت عينة الدراسة الأساسية (١٣٠ فرد بنسبة ٨١.٢٥%) وبلغت عينة الدراسة الإستطلاعية (٣٠ فرد بنسبة ١٨.٧٥%).

ثالثاً: أدوات جمع البيانات:

اشتملت ادوات جمع البيانات المستخدمه فى البحث على مايلى:-

١- بطارية اختبارات باستخدام الانشطة الترويحية لاكتشاف الموهوبين لمرحلة ما قبل المدرسة (اعداد مروه احمد على) مرفق (2)

٢- مقياس السمات السلوكية للاطفال الموهوبين(اعداد الباحثة). مرفق (3)

٣- البرنامج الترويحى المقترح لتنمية المواهب الحركية والفنية واللغويه . (اعداد الباحثة) . مرفق (4)

١- بطارية اختبارات باستخدام الانشطة الترويحية لاكتشاف الموهوبين لمرحلة ما قبل المدرسة (اعداد مروه احمد على) تم تطبيق بطارية الاختبارات باستخدام الانشطة الترويحية لاكتشاف الموهوبين لمرحلة ما قبل المدرسة للتأكد من وجود اطفال موهوبين بالحضانه لتطبيق الدراسة الاساسية .

٢- مقياس السمات الشخصية والخصائص السلوكية المميزة للأطفال الموهوبين للمرحلة العمرية من (٤ - ٦) سنوات .

أ - بالرجوع للمراجع العلمية والدراسات المرتبطة تم اعداد استمارة لاستطلاع رأى الخبراء تشتمل على قائمة بالمواهب المناسبة والذكاءات المتعددة المرتبطة بها وتكونت هذه الاستمارة من ستة مواهب و هى :

١ . الموهبة اللغوية

٢ . الموهبة الفنية

٣ . الموهبة الحركية

٤ . المواهب الاجتماعية

٥ . الموهبة الموسيقية

٦ . الموهبة العلمية والرياضية .

والذكاءات المرتبطة :

١ . وهى الذكاء اللغوى

٢ . الذكاء المكانى

٣ . الذكاء الحركى

٤ . الذكاء الاجتماعى

٥ . الذكاء الموسيقى

٦ . القدرات العقلية والذكاء المنطقى

ب- تم عرض الاستمارة على الخبراء في مجال التربية و مجال التربية الرياضية والترويح ، ومجال التربية النوعية ، ومجال الفنون الجميلة ، للتعرف على ترتيب المواهب الاكثر مناسبة لطفل ما قبل المدرسة .

ج- تم التوصل الى ترتيب المواهب تبعا لاراء الخبراء والجدول (٢) يوضح هذا الترتيب .

جدول (٢)

ترتيب المواهب تبعا لاراء الخبراء

م	انواع المواهب	التكرار	النسبة المئوية	الترتيب
١	الموهبة الحركية	١٠	١٠٠%	الأول
٢	الموهبة الفنية	٩	٩٠%	الثاني
٣	الموهبة الادبية	٨	٨٠%	الثالث
٤	الموهبة الاجتماعية	٧	٦٠%	الرابع
٥	الموهبة الموسيقية	٦	٥٠%	الخامس
٥	الموهبة العلمية	٥	٤٠%	السادس

ويتضح من نتائج جدول (٢) اتفاق الخبراء على أن الموهبة الحركية أحتلت الترتيب الأول بنسبة ١٠٠ % ، والموهبة الفنية الترتيب الثاني بنسبة ٩٠ % ، و الموهبة الادبية في المركز الثالث بنسبة ٨٠ % كما جاءت الموهبة الاجتماعية في الترتيب الرابع بنسبة ٦٠ % وجاءت الموهبة الموسيقية في المركز الخامس بنسبة ٥٠ % وأخيرا الموهبة العلمية في المركز السادس بنسبة ٤٠ % .

د- بناءا على رأى الخبراء استعانت الباحثة بمقياس السمات الشخصية والخصائص السلوكية المميزة للأطفال الموهوبين (اعداد عبد المطلب أمين القريطى) للتعرف على أهم سمات وخصائص الاطفال الموهوبين لعينة البحث وتم اجراء بعض التعديلات ليتناسب مع عينة البحث كما تم اجراء المعاملات العلمية التى تثبت مدى مناسبة المقياس للمرحلة العمرية لمرحلة ما قبل المدرسة ويحتوى المقياس على ثمانى مجالات للموهبة وهى :

- ١ . مجال الدافعية .
- ٢ . مجال التعلم .
- ٣ . مجال الموهبة الحركية .
- ٤ . مجال الموهبة الفنية والتشكيلية .
- ٥ . مجال الموهبة القيادية .
- ٦ . مجال موهبة التفكير الابداعى .
- ٧ . مجال الموهبة الادبية .
- ٨ . مجال الموهبة الموسيقية .

هـ تم الاعتماد على سبع مجالات فقط في المقياس دون الموهبة الموسيقية ويرجع هذا الى اعتماد الباحثة على المواهب الثلاثة الاولى الاعلى نسبة تبعا لأراء الخبراء وهذه المجالات التي تم الاعتماد عليها هي :

١. مجال الدافعية .
٢. مجال التعلم .
٣. مجال الموهبة الحركية .
٤. مجال الموهبة الفنية والتشكيلية .
٥. مجال الموهبة القيادية .
٦. مجال موهبة التفكير الابداعي .
٧. مجال الموهبة الادبية .

و - تقنين مقياس السمات السلوكية :

طبقت الباحثة قائمة السمات الشخصية والخصائص السلوكية المميزة للأطفال الموهبين والمتفوقين لتقنينها للتأكد من مدى مناسبتها لعينة البحث على عينة من الاطفال بحضانة جمعية المبرة ببوكلي بالاسكندرية.

أ- الصدق :

معاملات الصدق بطريقة المقارنة لمجموع كل محور والمجموع الكلي للمقياس :

جدول (٣)

إيجاد الصدق عن طريق المقارنة بين الأرباع الأعلى والأرباع الأدنى في المحاور قيد البحث

$$ن = ٣٠$$

معامل الصدق	قيمة (ت)	الفرق بين المتوسطين	الأرباع الأدنى ن=٨		الأرباع الأعلى ن=٨		الدلالات الإحصائية المتغيرات
			ع±	س̄	ع±	س̄	
0.96	*12.73	27.88	4.91	38.88	3.77	66.75	المحور الاول : الدافعية
0.90	*7.58	27.63	5.18	38.63	8.91	66.25	المحور الثاني : التعلم
0.99	*22.23	25.88	2.83	36.63	1.69	62.50	المحور الثالث : الموهبة الحركية
0.87	*6.68	30.50	7.96	37.25	10.18	67.75	المحور الرابع : الموهبة الفنية والتشكيلية
0.84	*5.79	24.13	7.07	44.50	9.44	68.63	المحور الخامس : الموهبة القيادية
0.83	*5.61	19.25	6.93	25.00	6.80	44.25	المحور السادس : موهبة التفكير الابداعي
0.80	*4.99	25.00	6.23	36.25	12.71	61.25	المحور السابع : الموهبة الادبية
0.90	*7.83	154.25	35.76	267.63	42.74	421.88	المجموع الكلي للمحاور

*معنوى عند مستوى (٠.٠٥) (٢.١٥)

يتضح من الجدول رقم (٣) والخاص بالفروق بين الأرباع الأعلى والأرباع الأدنى في المحاور قيد البحث لإيجاد معامل الصدق ، أن هناك فروقاً ذات دلالة إحصائية بين المجموعتين ، حيث تراوحت قيمة (ت) المحسوبة ما بين (٤.٩٩ إلى ٢٢.٢٣) وهذه القيمة مرتفعة عن قيمة (ت) الجدولية عند مستوى (0.05) وتراوحت قيمة معامل الصدق ما بين (٠.٨٠ إلى ٠.٩٩) مما يؤكد قدرة المحاور على قياس ما وضعت من أجله وتميزها بالصدق.

ب - الثبات :-

جدول (٤)

معامل ألفا كرونباخ الكلي للمحور الأول (الدافعية) ومعامل ألفا كرونباخ بعد حذف العبارة

ن=٣٠

م	العبارات	معامل ألفا كرونباخ بعد حذف العبارة	معامل ألفا كرونباخ للمحور
١	يعمل من تلقاء نفسه ويجد ما يثبته فيه وقته حتي ولو لم يدفعه أحد إلي ذلك .	0.836	٠.٨٣٤
٢	واثق من نفسه وقد يبدو عنيدا يصعب إثناءه عن رؤية .	0.817	
٣	مثابرا ويعمل بجد وعزيمه لإنجاز ما يوكل اليه من أعمال .	0.831	
٤	يعرف كيف يحقق أهدافه بنفسه وبغير اعتماد علي أحد .	0.802	
٥	متحفزا للعمل ، ولديه دوافع ورغبة داخلية قوية للتعلم والانجاز	0.828	
٦	سريع الملل من الاعمال والتكليفات الروتينية التي يغلب عليها التكرار والالية .	0.823	
٧	مثابر ولديه مقدرة عالية في الاندماج والتركيبي في العمل لفترات طويلة .	0.812	
٨	مستقل في تفكيره وأعماله وتصرفاته .	0.813	
٩	متسائل ومحب للاستطلاع والتمحيص .	0.826	
١٠	يضيق بالعمل في أوضاع تحكمها القواعد والنظم الصارمة	0.845	
١١	يتمتع بالحوية النشاط .	0.835	
١٢	يقاوم تدخل الآخرين في شؤونه .	0.826	
١٣	ايجابي وشديد الشعور بالمسؤولية .	0.802	
١٤	يفضل العمل مستقلا ولاييدي ترحيبا بالمشاركة الجماعية	0.814	
١٥	يستمتع بالمهام الصعبة وغير العادية التي تستثير استعداداته وتحدي قدراته	0.827	
١٦	ميل الي المغامرة والمخاطرة	0.839	
١٧	طموح ويتطلع الي الافضل باستمرار .	0.839	
١٨	يفكر في المستقبل ويخطط لتحقيق أهدافه .	0.831	

يتضح من جدول (٤) و الخاص بمعامل ألفا كرونباخ الكلي للمحور الأول (الدافعية) ومعامل ألفا كرونباخ بعد حذف العبارة ، أن قيمة معامل ألفا كرونباخ بلغت ٠.٨٣٤ وهذه القيمة أكبر من ٠.٦٠ مما يشير إلى ثبات المحور.

جدول (٥)

معامل ألفا كرونباخ الكلى للمحور الثانى (التعلم) ومعامل ألفا كرونباخ بعد حذف العبارة

ن=٣٠

م	العبارات	معامل ألفا كرونباخ بعد حذف العبارة	معامل ألفا كرونباخ للمحور
١	سريع الفهم للموضوعات الصعبة والمركبة .	0.937	٠.٩٣٤
٢	لديه مقدرة عالية علي الحفظ وتذكر التفاصيل بدقة وسهولة .	0.937	
٣	قوى الملاحظة وقادر علي الانتباه والتركيز في المهمة لفترة طويلة .	0.937	
٤	يتجاوز بعض الخطوات في تسلسل التفكير العادي .	0.937	
٥	يتعلم بسرعة و سهولة .	0.946	
٦	قادر علي التحليل والاستدلال .	0.937	
٧	يدقق في الاشياء والنظم والافكار والظواهر والاحتمالات ويدرك العلاقات الخفية بينهم.	0.923	
٨	يقترح بدائل وحلول متعددة واجابات ماهرة للمسائل والمشكلات المطروحة .	0.923	
٩	يستخدم طرق غير مألوفة في انجاز مايكلف به من أعمال .	0.923	
١٠	قادر علي التفكير الناقد والتقويم وكشف أوجه التناقض في الافكار والنظم والاشياء .	0.923	
١١	يستوعب المبادئ والقوانين العلمية ، وقادرا علي تعميمها .	0.923	
١٢	قادر علي استنتاج العلاقات بين الافكار والنظم والاشياء .	0.932	
١٣	نشيط وذو تفكير عميق ونشط .	0.923	
١٤	يتمتع بمستوي متقدم من حيث النمو اللغوي ، ولديه حصيلة لغوية وفيرة .	0.923	
١٥	متشكك ولايسلم بالحقائق بسهولة ، وغالبا مايطرح تساؤلات من مثل : لماذا ؟ وكيف ؟وماذا لو؟	0.946	
١٦	قادر علي النفاذ الي ما وراء النظم والمبادئ والاشياء .	0.937	
١٧	متنوع الاهتمامات والمعلومات .	0.923	
١٨	مثابر وتستهويه المسائل و الالعب المعقدة والموضوعات الصعبة.	0.923	
١٩	قادر علي التفكير التجريدي وتكوين المفاهيم .	0.923	

يتضح من جدول (٥) و الخاص بمعامل ألفا كرونباخ الكلى للمحور الثانى (التعلم) ومعامل ألفا كرونباخ بعد حذف العبارة ، أن قيمة معامل الفا كرونباخ بلغت ٠.٩٣٤ وهذه القيمة أكبر من ٠.٦٠ مما يشير إلى ثبات المحور.

جدول (٦)
معامل ألفا كرونباخ الكلى للمحور الثالث (الموهبة الحركية) ومعامل ألفا كرونباخ
بعد حذف العبارة

ن=٣٠

م	العبارات	معامل ألفا كرونباخ بعد حذف العبارة	معامل ألفا كرونباخ للمحور
١	يتمتع بالطاقة والحيوية ولديه توافق حركي .	0.641	٠.٦٣٨
٢	ييدي مقدرة عالية علي التحمل العضلي (البدني) .	0.641	
٣	يقبل بشغف علي ممارسة الرياضة ويستمتع بالانشطة الحركية .	0.641	
٤	ذو بنية وتكوين جسمي رياضي .	0.641	
٥	يتمتع بمستوي عالي من حيث اللياقة البدنية والمرونة الحركية والقوه والتحمل العضلي.	0.641	
٦	لديه مقدرة عالية التركيز والانتباه .	0.641	
٧	يتميز أداة الحركي بالدقة والسرعة .	0.641	
٨	يتميز أداء الحركي بالرشاقة والتوازن .	0.641	
٩	يتمتع بالمهارات الحركية الاساسية اللازمة للعبة أو أكثر.	0.641	
١٠	واثق بنفسه ويتمتع بمستوي مرتفع من الطموح .	0.641	
١١	ييدي رغبة قوية في التعلم الحركي والتدريب .	0.641	
١٢	لديه ميول واتجاهات ايجابية نحو ممارسة لعبة أو أكثر	0.426	
١٣	مثابر ومنضبط وذو عزيمة .	0.426	
١٤	قادر علي تحمل الضغوط (خاصة ضغوط المنافسة) .	0.536	
١٥	يتحلي بروح رياضية .	0.641	
١٦	مفعم بالنشاط الحركي ويصعب عليه الجلوس ساكنا لفترة طويلة .	0.641	

يتضح من جدول (٦) و الخاص بمعامل ألفا كرونباخ الكلى للمحور الثالث (الموهبة الحركية) ومعامل ألفا كرونباخ بعد حذف العبارة ، أن قيمة معامل الفا كرونباخ بلغت ٠.٦٣٨ وهذه القيمة أكبر من ٠.٦٠ مما يشير إلى ثبات المحور.

جدول (٧)
معامل ألفا كرونباخ الكلى للمحور الرابع (الموهبة الفنية والتشكيلية)
ومعامل ألفا كرونباخ بعد حذف العبارة

ن=٣٠

م	العبارات	معامل ألفا كرونباخ بعد حذف العبارة	معامل ألفا كرونباخ للمحور
١	واسع الخيال .	0.988	٠.٩٨٩
٢	يقدم حلول فريدة للموضوعات والمشكلات الفنية .	0.988	
٣	قادر علي تكييف الاشكال والرموز البصرية بما يتلائم مع الموضوعات المختلفة التي يعبر عنها .	0.988	
٤	يبتكر وحدات وأشكال متنوعة .	0.988	
٥	يحقق علاقات تركيبية وبنائية في أعماله الفنية .	0.988	
٦	يعبر في أعماله عن موضوعات متنوعة .	0.988	
٧	ماهر ايدويا في استخدامة للأدوات والخامات ويحسن اختيار المواد والوسائط المناسبة لأعماله الفنية .	0.992	
٨	لديه حصيلة غير عادية من المفردات الشكلية البصرية.	0.990	
٩	لديه مقدرة فائقة علي الانتباه البصري للاشكال والهيئات والنظم المرئية .	0.988	
١٠	لديه ذاكرة بصرية قوية.	0.990	
١١	قادر علي التمييز البصري ، وملاحظة التفاصيل والاختلافات في الاشكال والهيئات البصرية .	0.990	
١٢	مثابر وينهمك في عملة الفني لفترة طويلة .	0.992	
١٣	حساس جماليا نحو النظم المرئية (في الطبيعة والبيئة) ويرى فيهما مالا يراه الشخص العادي.	0.988	
١٤	يفاضل بين الاشياء والاشكال علي أساس فني جمالي .	0.988	
١٥	قادر علي ابراز عنصر الحركة في رسومة و أستخدام المفردات الشكلية بصورة تعبيرية .	0.988	
١٦	جرئ في تناولة ومعالجته للخامات والمواد والوسائط التي يستخدمها في أعماله الفنية .	0.988	
١٧	يعبر عن الافكار المجردة في تمثيلات بصرية .	0.988	
١٨	ينتج أعمال فنية تتميز بالتنوع والوحدة والتوازن والانسجام	0.988	
١٩	شغوف بتأمل الاعمال الفنية وتذوقها ودراستها .	0.988	
٢٠	قادر علي التعبير عن مشاعرة وخبراته عن طريق الفن .	0.988	

يتضح من جدول (٧) و الخاص بمعامل ألفا كرونباخ الكلى للمحور الرابع (الموهبة الفنية والتشكيلية) ومعامل ألفا كرونباخ بعد حذف العبارة ، أن قيمة معامل ألفا كرونباخ بلغت ٠.٩٨٩ وهذه القيمة أكبر من ٠.٦٠ مما يشير إلى ثبات المحور.

جدول (٨)
معامل ألفا كرونباخ الكلى للمحور الخامس (الموهبة القيادية) ومعامل ألفا كرونباخ
بعد حذف العبارة

ن=٣٠

م	العبارات	معامل ألفا كرونباخ بعد حذف العبارة	معامل ألفا كرونباخ للمحور
١	قادر على تتحمل المسؤولية ويوثق به ويعتمد عليه .	0.684	٠.٧٠٤
٢	متعاون مع زملاءه ومتعلميه .	0.706	
٣	يتكيف مع المواقف والظروف الجديدة	0.706	
٤	واثق من نفسه و جري ولا يرتبك في مواجهة الآخرين	0.668	
٥	يعبر عن نفسه وأفكاره بدقة ووضوح .	0.703	
٦	اجتماعي ودود .	0.696	
٧	يعبر عن نفسه وأفكاره بدقة ووضوح .	0.706	
٨	قادر علي التأثير في الآخرين والسيطرة عليهم وتوجيههم .	0.669	
٩	يشارك بفاعلية في المواقف و الانشطة .	0.706	
١٠	محبوب من أقرانه ويحظى بينهم بالشعبية .	0.698	
١١	قادر علي التخطيط وتنظيم العمل وتوزيع الادوار علي أعضاء الجماعة .	0.715	
١٢	منضبط ونشط وينجز ما يوكل اليه من مهام .	0.696	
١٣	بفضل صحبة الآخرين والاندماج معهم علي العزلة .	0.684	
١٤	قادر علي حل المشكلات بأساليب جديدة وفعالة .	0.676	
١٥	قوي الشخصية وطموح وذو عزيمة .	0.651	
١٦	يبادر الي مساندة الآخرين وتقديم النصيحة لهم في الوقت المناسب .	0.684	
١٧	قادر علي المناقشة وادارة الحوار .	0.704	
١٨	قادر علي التصرف في المواقف الاجتماعية المختلفة .	0.698	
١٩	يهتم بالقوانين ويحترمها .	0.696	
٢٠	بيدي مشاعر ايجابية وتعاطفا عميقا مع الخريين ويهتم بهم .	0.703	

يتضح من جدول (٨) و الخاص بمعامل ألفا كرونباخ الكلى للمحور الخامس (الموهبة القيادية) ومعامل ألفا كرونباخ بعد حذف العبارة ، أن قيمة معامل الفا كرونباخ بلغت ٠.٧٠٤ وهذه القيمة أكبر من ٠.٦٠ مما يشير إلى ثبات المحور.

جدول (٩)
معامل ألفا كرونباخ الكلي للمحور السادس (موهبة التفكير الابداعي)
ومعامل ألفا كرونباخ بعد حذف العبارة

ن=٣٠

م	العبارات	معامل ألفا كرونباخ بعد حذف العبارة	معامل ألفا كرونباخ للمحور
١	يقدم أفكارا جديدة ونادرة ، ويتوصل الي ترابطات وتكوينات غير مألوفا .	0.985	٠.٩٨٦
٢	مستقل في تفكيره وأحكامه .	0.988	
٣	ي طرح عدد وفيرا من الحلول والافكار والاستنتاجات .	0.987	
٤	فضولي وشغوف بالمعرفة ومحب للاستطلاع .	0.988	
٥	مقدام ومخاطر يتمتع بروح المغامرة .	0.983	
٦	يتمتع بروح الدعابة ويرى مايمكن أن يثير الفكاهة في أشياء ومواقف لاتبدو كذلك بالنسبة للآخرين .	0.983	
٧	ذو طبيعة حساسة نحو الجمال والخصائص غير العادية للأشياء .	0.983	
٨	لايقبل النماذج أو الافكار دون تمحيص ونقد .	0.983	
٩	قادر علي طرح واستخدام بدائل وأفكار مختلفة وحلولا متنوعة للمشكلات .	0.983	
١٠	جرء وشجاع ،وي طرح وجهة نظرة بصراحة ولا يخاف أن يكون مختلفا .	0.983	
١١	واسع الخيال وقادر علي التلاعب بالافكار والصور بطريقة ذكية .	0.983	
١٢	مهتم بتعديل المنظومات والأشياء وتطويرها وتحسينها .	0.983	
١٣	دائم التساؤل عن كل شئ ، ويفكر بعمق فيما وراء الأشياء .	0.986	
١٤	قادر علي تخطي وتجاوز الخطوات المتعارف عليها في التسلسل العادي للتفكير .	0.983	
١٥	يميل من الروتين ويحب الموضوعات الجديدة .	0.983	

يتضح من جدول (٩) و الخاص بمعامل ألفا كرونباخ الكلي للمحور السادس (موهبة التفكير الابداعي) ومعامل ألفا كرونباخ بعد حذف العبارة ، أن قيمة معامل ألفا كرونباخ بلغت ٠.٩٨٦ وهذه القيمة أكبر من ٠.٦٠ مما يشير إلى ثبات المحور.

جدول (١٠)
معامل ألفا كرونباخ الكلى للمحور السابع (الموهبة الادبية) ومعامل ألفا كرونباخ
بعد حذف العبارة

ن=٣٠

م	العبارات	معامل ألفا كرونباخ بعد حذف العبارة	معامل ألفا كرونباخ للمحور
١	لدية حصيلة من المفردات اللغوية تفوق عمرة الزمن .	0.917	٠.٩١٤
٢	يظهر اهتماما مبكرا في قراءة الكتب والقصص ويجد متعة في ذلك .	0.912	
٣	قادر علي الوصف اللفظي والتحليل .	0.905	
٤	يبحث عن مغزي الاشياء والاحداث والقصص ويدرك فيها مالا يفتن اليه غيره .	0.905	
٥	سريع الحفظ للاشعار و للكلمات المنغمة والمسجوعة والحكم والامثال .	0.904	
٦	يستمتع بالتلاعب بالكلمات لابتداع صيغ تعبيرية جديدة	0.900	
٧	بيدي طلاقة لفظية وفكرية جديدة .	0.917	
٨	ذو ذاكرة لفظية قوية .	0.917	
٩	يستخدم الصور البيانية والحسية في التعبير عن أفكاره ومشاعره .	0.900	
١٠	بيدي حساسية لغوية فيما يتعلق بمعاني الكلمات ودلالاتها والبدايل اللفظية.	0.902	
١١	واسع الخيال وقادر علي خلق علاقات تركيبية جديدة من الافكار والكلمات والربط بينهم .	0.902	
١٢	لغته اللفظية معبرة وعميقة المعاني.	0.912	
١٣	له معاملات في كتابة القصة أو المقال أو نظم الشعر .	0.903	
١٤	يبتدع نهايات غير مألوفة للقصص .	0.900	
١٥	قادر علي سرد الاحداث والموافق بأسلوب مشوق وجذاب .	0.917	
١٦	قادر علي التواصل اللفظي مع الاخرين بشكل جيد .	0.917	
١٧	يستمتع بالعاب الكلمات كالالغاز والكلمات المتقاطعة .	0.902	
١٨	يحب الاستماع للقصص والروايات والاشعار .	0.921	
١٩	شغوف بمتابعة أخبار الادب وجمع القصص والاشعار .	0.922	
٢٠	بيدي ميلا واهتماما بالاشتراك في الانشطة الادبية .	0.921	

يتضح من جدول (١٠) و الخاص بمعامل ألفا كرونباخ الكلى للمحور السابع (الموهبة الادبية) ومعامل ألفا كرونباخ بعد حذف العبارة ، أن قيمة معامل ألفا كرونباخ بلغت ٠.٩١٤ وهذه القيمة أكبر من ٠.٦٠ مما يشير إلى ثبات المحور.

جدول (١١)

معامل الاتساق الداخلي (معامل ارتباط المحور مع المجموع الكلي للاستبيان الذى ينتمى اليه)
ومعامل ألفا كرونباخ.

ن = ٣٠

معامل ألفا لكرونباخ للكل	معامل ألفا لكرونباخ للمحور	معامل الاتساق الداخلى للمحور مع مجموع الكلى	المحاور
٠.٩٥٥	٠.٨٣٤	*٠.٨٣٤	المحور الاول : الدافعية
	٠.٩٣٤	*٠.٦٦٨	المحور الثانى : التعلم
	٠.٦٣٨	*٠.٤٩٢	المحور الثالث : الموهبة الحركية
	٠.٩٨٩	*٠.٥٢٨	المحور الرابع : الموهبة الفنية والتشكيلية
	٠.٧٠٤	*٠.٧٣٢	المحور الخامس : الموهبة القيادية
	٠.٩٨٦	*٠.٧٩٩	المحور السادس : موهبة التفكير الابداعي
	٠.٩١٤	*٠.٧٠٦	المحور السابع : الموهبة الادبية

* قيمة (ر) معنوية عند مستوى ٠.٠٥ = ٠.٣٦١

يتضح من جدول (١١) و الخاص بمعامل الإتساق الداخلى ومعامل ألفا كرونباخ للمحور مع المجموع الكلى للاستبيان، أن قيم معامل الإتساق الداخلى تراوحت ما بين (٠.٤٩٢ إلى ٠.٨٣٤) وهي أكبر من قيمة (ر) معنوية عند مستوى ٠.٠٥ = ٠.٣٦١ ، وتراوحت معامل ألفا كرونباخ لكل محور ما بين (٠.٦٣٨ : ٠.٩٨٦) ، كما يتضح أن قيمة معامل ألفا كرونباخ لكل بلغت ٠.٩٥٥ وهذه القيمة أكبر من ٠.٦٠ مما يشير إلى ثبات المحاور والإستبيان ككل.

١- البرنامج الترويجى لتنمية المواهب الحركية والفنية واللغوية . (اعداد الباحثة) . مرفق (٤) خطوات بناء البرنامج :

أ- قامت الباحثة باعداد برنامج ترويجى بهدف تنمية المواهب الحركية والفنية واللغوية لمرحلة ما قبل المدرسة من (٤ - ٦) سنوات يحتوى على أنشطة ترويجية (رياضية - فنية - ثقافية) للاطفال من خلال الاستعانة بالمراجع العلمية والدراسات المرتبطة (نبيلة فتحى سيد ٢٠١٠)، (عواطف منصور محمد ٢٠٠٨) ، (هناء محمد مخلوف ٢٠٠٦) (جيهان محمد الحقاوى ٢٠٠٥)، (حنان حسن ابراهيم، نورة حمدى محمد ابوسنه ٢٠١٢) .

ب- الهدف العام للبرنامج :

• يهدف البرنامج المقترح الى تنمية المواهب الحركية والفنية والادبية لمرحلة ما قبل المدرسة من خلال تنمية المحاور الاتية :-

- المحور الاول : الدافعية
- المحور الثانى : التعلم
- المحور الثالث : الموهبة الحركية
- المحور الرابع : الموهبة القيادية
- المحور الخامس : الموهبة الادبية
- المحور السادس : التفكير الابداعي
- المحور السابع : الموهبة الادبية

ت- الخطة الزمنية للبرنامج :

تم استطلاع رأى الخبراء فى مجال الترويج ومجال علم النفس عن طريق المقابلة الشخصية للوقوف على الخطة الزمنية المناسبة لتنفيذ البرنامج الترويجى من حيث عدد الوحدات فى الاسبوع وزمن كل جزء من الوحدة والانشطة المكونة للبرنامج ومدى ملائمتها لتنمية المواهب الخاصة للمرحلة العمرية .مرفق (١) والجدول (١٠) يوضح ذلك.

جدول (١٢)
الخطة الزمنية للبرنامج

ن=١٠

م	متغيرات الزمن	المتغيرات	التكررات	النسبة
١	الزمن الكلى للبرنامج	شهرين	٠	٠
		ثلاثة اشهر	١٠	١٠٠ %
		اربعة اشهر	٠	٠
٢	عدد الوحدات	٢٤ وحدة	٩	٩٠ %
		٣٢ وحدة	١	١٠ %
		٣٦ وحدة	٠	٠
٣	زمن الوحدة	٣٠ ق	٠	٠
		٤٥ ق	١٠	١٠٠ %
		٦٠ ق	٠	٠
٤	عدد مرات التطبيق فى الاسبوع	مرة واحدة	٠	٠
		مرتين	١٠	١٠٠ %
		٣ مرات	٠	٠
٥	زمن تنفيذ الجزء التمهيدي فى الوحدة	٥	٠	٠
		١٠	٨	١٠٠ %
		١٥	٠	٠
٦	زمن تنفيذ الجزء الاساسى فى الوحدة	١٥	٠	٠
		٢٠	٠	٠
		٣٠	١٠	١٠٠ %
٧	زمن تنفيذ الجزء الختامى فى الوحدة	٥	١٠	١٠٠ %
		١٠	٠	٠
		١٥	٠	٠

يتضح من جدول (١٢) والخاص بالتكررات والنسب المئوية لاستطلاع رأى الخبراء فى المتغيرات الخاصة بالخطة الزمنية للبرنامج ومدى مناسبته لعينة البحث حيث بلغت النسبة المئوية للاستجابان الخبراء فى المدة الزمنية للبرنامج تراوحت ما بين (٠% الى ١٠٠%) وبالنسبة لعدد وحدات البرنامج جاءت أعلى نسبة ٢٤ وحدة بنسبة (٩٠ %) بينما جاءت أعلى نسبة فى الزمن المخصص للوحدة (٤٥) ق بنسبة (١٠٠%) ، كما جاء عدد مرات التطبيق فى الاسبوع (٢) مرتين بنسبة (١٠٠%) ، و الزمن المناسب لتنفيذ الجزء التمهيدي جاءت أعلى نسبة (١٠) ق بنسبة(١٠٠%) ، والزمن المناسب لتنفيذ الجزء الاساسى جاءت أعلى نسبة (٣٠) ق بنسبة (١٠٠%) ، الزمن المناسب لتنفيذ الجزء الختامى جاءت أعلى نسبة (٥) ق بنسبة (١٠٠%).

جدول (١٣)
نتيجة استطلاع رأى الخبراء الخطة الزمنية للبرنامج

مدة البرنامج	عدد الاسبوع	عدد الوحدات	عدد الوحدات فى الاسبوع	زمن الوحدة
3شهور	١٢ اسبوع	٢٤ وحدة	وحدتين	٤٥ دقيقة

ج- تحديد مكونات الوحدة :

لتحقيق الهدف من البرنامج تكون البرنامج من مجموعة من الوحدات التى تهدف الى تنمية المواهب (الحركية – الفنية – الادبية لمرحلة ما قبل المدرسة من (٤ - ٦) سنوات .

١- الجزء التمهيدي :

الاحماء و يهدف هذا الجزء الى اعداد الاطفال وتهيئتهم بدنيا ونفسيا وفسولوجيا وادخال روح المرح وبث روح الحماس للمشاركة الايجابية فى وحدات البرنامج بتوفير التمرينات والالعاب المختلفة باستخدام الموسيقى والادوات المختلفة ومدة هذا الجزء (١٠) دقائق .

٢- الجزء الاساسى :

يهدف هذا الجزء الى تنمية محاور المقياس (الدافعية- التعلم – الموهبة الحركية – الموهبة القيادية – موهبة التفكير الابداعى – الموهبة الادبية) لاطفال مرحلة ما قبل المدرسة .ويحتوى على مجموعة من الانشطة الترويحية وهى (النشاط الرياضى — الفنى - النشاط الثقافى (الأدبى)) ومدته (٣٠) دقيقة .

٣- الجزء الختامى :

يهدف هذا الجزء الى تهدئة الجسم للعودة الى الحالة الطبيعية وتحتوى على مجموعة العاب تضىف المرح والسرور فى نفوس الاطفال وتنمية محاور المقياس (٥) دقائق .

ح- أنشطة البرنامج :

تم تحديد أنشطة البرنامج حيث اشتملت على:

- **النشاط الحركى:** حيث اشتمل على تطبيق عناصر اللياقة البدنية التى تعتبر قاعدة اساسية لتنمية الموهبة الحركية الخاصة بأى لعبة رياضية مستقبلا للطفل (السرعة – الرشاقة – المرونه – التوافق – القوة – الدقة- توازن) والمهارة الحركية الاساسية (الرمى – اللقف – الجرى – الوثب – الحجل ..) وتطبيقها فى شكل العاب ترويحية بعد تعليمها بالاضافة الى مجموعة التمرينات الرياضية والالعاب التى تم تنفيذها فى الجزء التمهيدي (الاحماء).
- **النشاط الفنى:** حيث اشتمل على بعض الالعاب الغنائية والرسم وبعض الفنون التشكيلية واليدية (تشكيل الصلصال – والحرز – المكعبات فى تكوين الاشكال المختلفة) والتمثيلية (تقليد الادوار) فى النشاط الاساس والختامى .

▪ **النشاط الادبي :** حيث اشتمل على تطبيق بعض الالعاب الثقافية التي تختص بتكوين الكلمات وايجاد الحروف والكلمات الناقصة لاكمال جمل شفويا وسماع القصص لايجاد بعض الحلول لمشكلات معينه ووايجاد الاشياء وعكسها (المضاد) التميز بين اوجه التشابه والاختلاف التي تم تطبيقها فى الجزء الاساسى والجزء الختامى.

د- أدوات البرنامج :

الأجهزة :

- لاب توب لعرض الموسيقى والصور
- كاميرا تصوير (كاميرا فيديو) .

١- الأدوات الخاصة بأنشطة الموهبة الحركية :

شريط قياس- كرات مختلفة الاشكال والاحجام والالوان - صفارة حكم - - ملعب خالى من العوائق والعقبات- مسكات للحيوانات - صور مجسمة للزرافة والاسد مللك الغابة - اكياس حبوب - ٨ سلات - صورة لفرس النهر - مجسمات للاشكال الهندسية - نماذج وأدوات لمهنة النجار والطبيب و الطباخ مثل (منشار- مسمار - خشب - مفك - كرسي - سماعة - بلطو- مقص - ... الخ) موسيقي - أقماع - ادوات مجسمة للنهر - أعلام - مجسمات للفواكهة - أطواق - صورة لشكا البجعة - مقعد سويدي - مراتب - باذل - ورق زينة متشعب - كرات مطاطية - نماذج مجسمة لحيوانات الغابة - مضارب بلاستيك ملونه - كور اسفنجة خفيفة - أرقام مجسمة - حواجز وانفلق مختافة الاحجام

٢- الأدوات الخاصة بأنشطة الموهبة الفنية :

كرسات رسم بيضاء - اقلام رصاص - الوان مختلفة - صور توضح وجه الإختلاف والتشابه- صلصال - خرز- ورق ملون- بازل لشخصيات دزنى - مكعبات مختلفة الألوان والاحجام- اشكال هندسية .

٣- الأدوات الخاصة بأنشطة الموهبة الادبية

لوحة مدون عليها مجموعة من الحروف - قصص - استمارتين تتكون من مجموعة من الاسئلة تعتمد علي اسلوب تكوين أكبر عدد من الكلمات للجمال الناقصة وكل جملة مكونة من عبارتين الاولى كاملة ولها معني والثانية ناقصة .- قلم - مسطرة - ورق - ألوان صور لمجموعة من المهن مثل (النجار - الطباخ - الطبيب - فلاح ... الخ)

ذ- الدراسة الاستطلاعية (الثانية) :

تم تطبيق بعض وحدات البرنامج على العينة الاستطلاعية للتأكد من مدى مناسبة الانشطة لعينة البحث و التأكد من مدى كفاءة الادوات وكذلك التأكد من البرنامج الزمنى للوحدات وذلك فى الفترة من ٢٠٢١/١١/١ حتى ٢٠٢١/١١/١٥ .

ر- الدراسة الاساسية :

• القياس القبلي :

تم اجراء القياس القبلى لعينة الدراسة الاساسية قوامها (٣٠) طفل بتاريخ ٢٠٢١/١١/١ .

• تطبيق البرنامج :

تم تنفيذ البرنامج الترويحى من خلال تطبيق وحدات البرنامج على عينة الدراسة الاساسية ويتكون البرنامج من (٢٤) وحدة موزعه على (١٢) اسبوع بواقع (٢)وحده اسبوعيا فى الفترة من ٢٠٢١/ ١١ /١٦ إلى ٢٠٢٢/ ١ / ٤ .

• القياس البعدى

تم اجراء القياس البعدى بعد الانتهاء من تطبيق البرنامج بعد نهاية الاسبوع (١٢) من تطبيق البرنامج.

الدراسة الاستطلاعية :

قامت الباحثة بإجراء الدراسة الاستطلاعية على عينة قوامها (٣٠) طفل من اطفال حضانة المبرة اعمارهم من (٤- ٦) سنوات خارج عينة الدراسة الاساسية وذلك لاجراء المعاملات العلمية للمقياس .

تم تطبيق مقياس مفهوم السمات السلوكية علي حضانة المبرة بمحافظة الاسكندرية على عينة قوامها (٣٠) طفل وذلك فى المجتمع الاصلى وخارج عينة الدراسة الاساسية وذلك فى الفترة من ٢٠٢١/١١/١ الى ٢٠٢١/١١/١٥ .

الهدف من الدراسة الاستطلاعية:

- اجراء المعاملات العلمية
- التأكد من مدى تفهم ووضوح العبارات (المواقف) لعينة الدراسة .
- التأكد من العبارات تتناسب وسلوك الطفل .
- معرفة المدة الزمنية اللازمة لتنفيذ اجراءات الدراسة
- مناسبة محتوى البرنامج الترويحى لعينة البحث
- مناسبة البرنامج الزمن لتطبيق الوحدات
- التأكد من مدى صلاحية الادوات وعوامل الامن والسلامة

رابعاً : عرض ومناقشة نتائج البحث

للتأكد من صحة فروض البحث التى تنص على :-

- ١- توجد فروق ذات دلالة احصائية بين متوسطى القياسين القبلى والبعدى لمحاور المقياس (الدافعية – التعلم – الموهبة الحركية – الفنية والتشكيلية – الموهبة القيادية- موهبة التفكير الابداعى - الموهبة الادبية) لصالح القياس البعدى لأطفال مرحلة ما قبل المدرسة من (٤- ٦) سنوات .
- ٢- التعرف على حجم تأثير البرنامج على تنمية (الدافعية – التعلم – الموهبة الحركية – الفنية والتشكيلية – الموهبة القيادية- موهبة التفكير الابداعى - الموهبة الادبية) لأطفال مرحلة ما قبل المدرسة من (٤-٦) سنوات.

يتم عرض ومناقشة النتائج الآتية :-

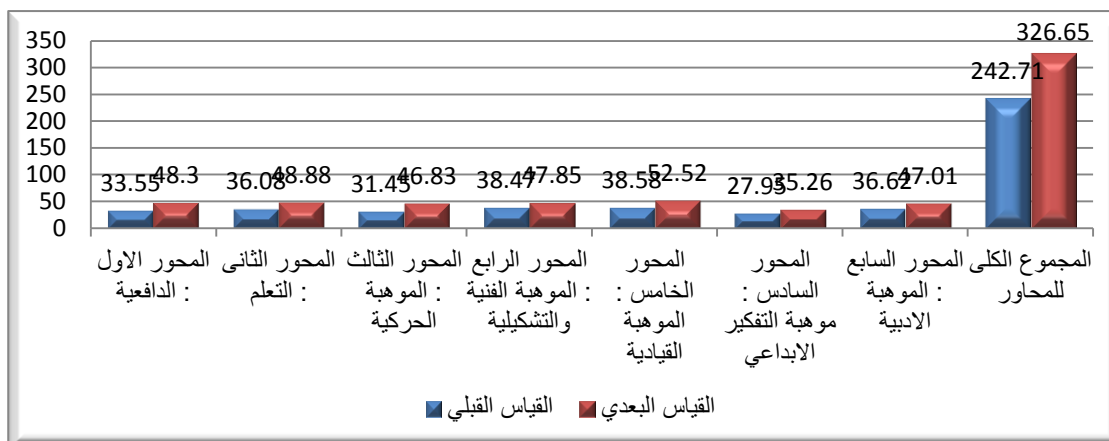
جدول رقم (١٤)

ن = ١٣٠

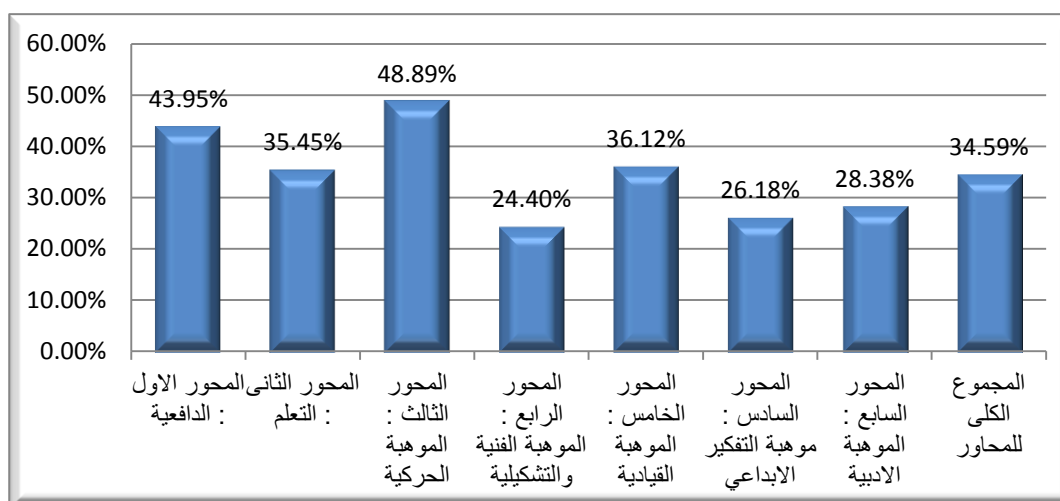
الدلالات الإحصائية الخاصة بالمحاور لمجموعة البحث قبل وبعد التجربة

نسبة التحسن %	مستوى الدلالة	قيمة "ت"	الفرق بين المتوسطين		القياس البعدي		القياس القبلي		الدلالات الإحصائية المتغيرات
			ع±	س	ع±	س	ع±	س	
%43.95	0.00	*17.62	9.54	14.75	11.16	48.30	2.71	33.55	المحور الاول : الدافعية
%35.45	0.00	*15.29	9.54	12.79	11.37	48.88	3.45	36.08	المحور الثاني : التعلم
%48.89	0.00	*18.05	9.71	15.38	10.52	46.83	1.79	31.45	المحور الثالث : الموهبة الحركية
%24.40	0.00	*9.60	11.14	9.38	13.14	47.85	4.80	38.47	المحور الرابع : الموهبة الفنية والتشكيلية
%36.12	0.00	*16.23	9.79	13.94	11.19	52.52	2.78	38.58	المحور الخامس : الموهبة القيادية
%26.18	0.00	*11.13	7.50	7.32	9.39	35.26	3.53	27.95	المحور السادس : موهبة التفكير الابداعي
%28.38	0.00	*11.34	10.45	10.39	13.01	47.01	4.22	36.62	المحور السابع : الموهبة الادبية
%34.59	0.00	*17.62	54.32	83.95	65.57	326.65	17.85	242.71	المجموع الكلى للمحاور

*معنوى عند مستوى (٠.٠٥) (١.٩٦)



تابع الشكل البياني رقم (١) الخاص بالمتوسطات الحسابية للمحاور قيد البحث لعينة البحث قبل وبعد التجربة



الشكل البياني رقم (١) الخاص بنسب التحسن للمحاور قيد البحث لعينة البحث قبل وبعد التجربة

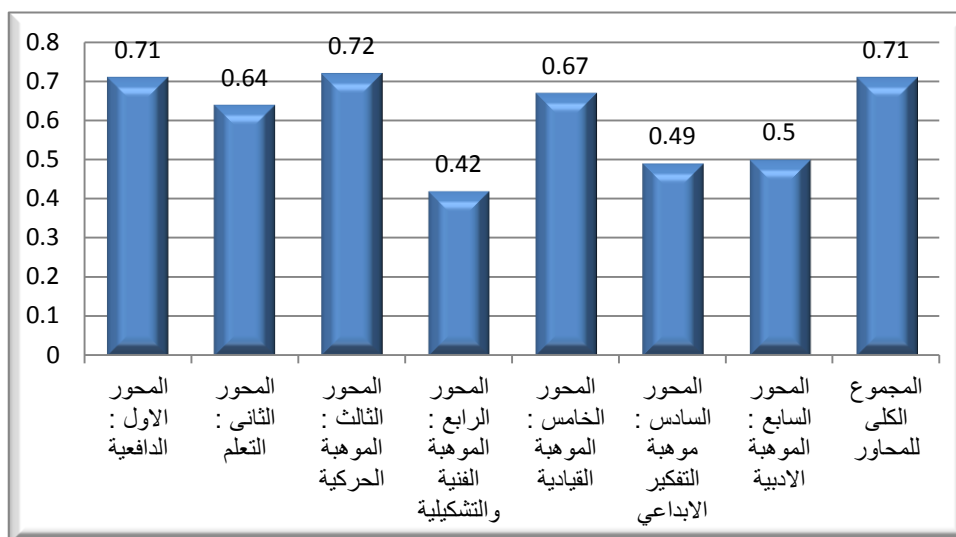
يتضح من الجدول رقم (١٤) والشكل البياني رقم (١) الخاص بالدلالات الإحصائية الخاصة بالمحاور لمجموعة البحث قبل وبعد التجربة وجود فروق دالة إحصائية عند مستوي (0.05) بين القياسين القبلي والبعدي لصالح القياس البعدي في جميع المحاور لمجموعة البحث، حيث تراوحت قيمة (ت) ما بين (9.60، 18.05) وهي أكبر من قيمة (ت) الجدولية عند مستوى (0.05) (1.96)، كما تراوحت نسب التحسن ما بين (24.40%، 48.89%).

حيث جاءت نسبة التحسن للموهبة الحركية في المركز الأول بنسبة (48.89%) كما جاءت الدافعية في المركز الثاني بنسبة تحسن (43.95%)، وجاءت في المركز الثالث الموهبة القيادية بنسبة تحسن (36.12%)، وجاء في المركز الرابع التعلم بنسبة تحسن (35.45%) والمركز الخامس الموهبة الادبية بنسبة تحسن (28.38%)، والمركز السادس موهبة التفكير الابداعي بنسبة تحسن (26.18%)، وجاءت الموهبة الفنية والتشكيلية في المركز السابع بنسبة تحسن (24.40%)، كما جاءت نسبة التحسن للمجموع الكلي لمحاور المقياس (34.59%). وبالتالي فان البرنامج الترويجي له تأثير ايجابي في تنمية محاور المقياس (الدافعية - التعلم - الموهبة الحركية - الفنية والتشكيلية - الموهبة القيادية - موهبة التفكير الابداعي - الموهبة الادبية).

جدول رقم (١٥)
معامل أيتا ٢ وحجم مقدار التأثير الخاصة بالمحاور قيد البحث لدى عينة البحث
قبل وبعد التجربة ن = ١٣٠

حجم مقدار التأثير	معامل ايتا2	مستوى الدلالة	قيمة "ت"	الدلالات الإحصائية المتغيرات
مرتفع	0.71	0.00	17.62	المحور الاول : الدافعية
مرتفع	0.64	0.00	15.29	المحور الثاني : التعلم
مرتفع	0.72	0.00	18.05	المحور الثالث : الموهبة الحركية
متوسط	0.42	0.00	9.60	المحور الرابع : الموهبة الفنية والتشكيلية
مرتفع	0.67	0.00	16.23	المحور الخامس : الموهبة القيادية
متوسط	0.49	0.00	11.13	المحور السادس : موهبة التفكير الابداعي
مرتفع	0.50	0.00	11.34	المحور السابع : الموهبة الادبية
مرتفع	0.71	0.00	17.62	المجموع الكلي للمحاور

* دلالة حجم التأثير وفقا لمربع ايتا * (التأثير منخفض) أقل من ٠.٣٠ * (التأثير متوسط) من ٠.٣٠ إلى أقل من ٠.٥٠
* (التأثير مرتفع) من ٠.٥٠ إلى ١



الشكل البياني رقم (٢)

والخاص بمعامل ايتا ٢ للمحاور والخاص بمقدار التأثير الخاصة بالمحاور لعينة البحث

يتضح من الجدول رقم (١٥) والشكل (٢) الخاص بمعامل ايتا2 وحجم مقدار التأثير الخاصة بالمحاور لدى عينة البحث قبل وبعد التجربة ، ارتفاع معظم حجم التأثير للبرنامج التدريبي حيث تراوح ما بين (٠.٧٢ ، ٠.٥٠) وهى أكبر من ٠.٥٠ .

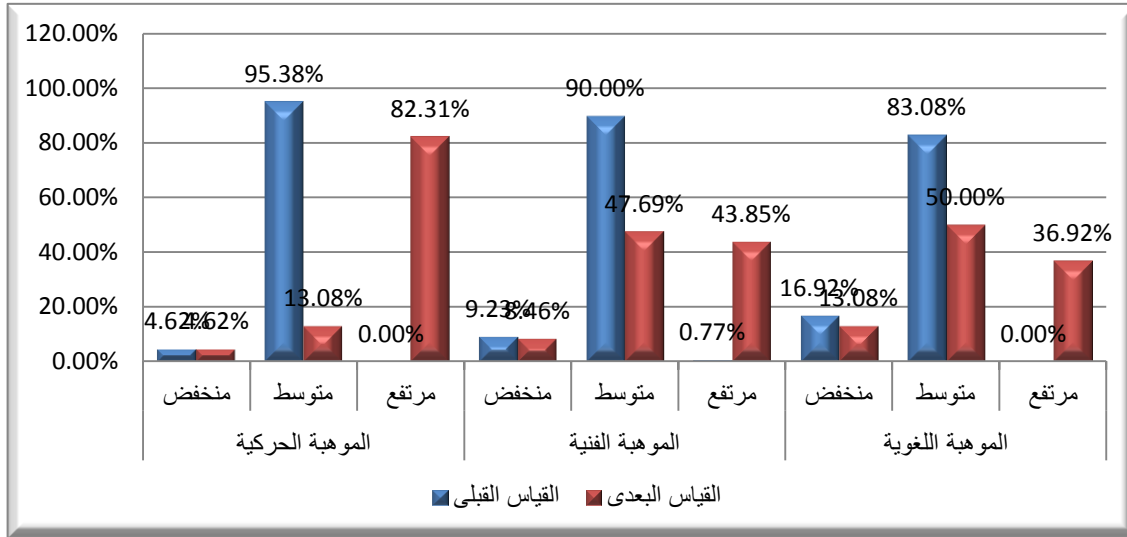
حيث جاء حجم التأثير للبرنامج الترويحى بالنسبة لمحاور المقياس مرتفعا بالنسبة المحور الثالث الموهبة الحركية اعلى قيمة وكانت (٠.٧٢) ، يليها المحور الاول للمحور الدافعية بقيمة (٠.٧١) ، يليها المحور الخامس الموهبة القيادية بقيمة (٠.٦٧) ، يليها المحور الثاني التعلم بقيمة (٠.٦٤) ، ثم المحور السابع الموهبة الادبية بقيمة (٠.٥٠) من حيث حجم التأثير المرتفع عند مربع ايتا . كما جاء حجم التأثير متوسطا عند كل من المحور السادس موهبة التفكير الابداعي بقيمة (٠.٤٩) و المحور الرابع الموهبة الفنية بقيمة (٠.٤٢) مما يشير الى فاعلية البرنامج فى تنمية المواهب.

جدول رقم (١٦)

الخاص بالتكرار والنسبة المئوية ومربع كاي للموهبة بين القياس القبلي والبعدى لعينة البحث
ن=١٣٠

مربع كاي	القياس البعدى		القياس القبلي		المستويات	الموهبة
	النسبة المئوية %	التكرار	النسبة المئوية %	التكرار		
0.00	4.62%	٦	4.62%	٦	منخفض	الموهبة الحركية
*62.45	13.08%	١٧	95.38%	١٢٤	متوسط	
*82.31	82.31%	١٠٧	0.00%	٠	مرتفع	
0.03	8.46%	١١	9.23%	١٢	منخفض	الموهبة الفنية
*13.00	47.69%	٦٢	90.00%	١١٧	متوسط	
*41.59	43.85%	٥٧	0.77%	١	مرتفع	
0.49	13.08%	١٧	16.92%	٢٢	منخفض	الموهبة اللغوية
*8.22	50.00%	٦٥	83.08%	١٠٨	متوسط	
*36.92	36.92%	٤٨	0.00%	٠	مرتفع	

*قيمة مربع كاي الجدولية عند مستوى ٠.٠٥ (٣.٨٤)



الشكل البياني رقم (٣) الخاص بمربع كاي للموهبة بين القياس القبلي والبعدى لعينة البحث

يتضح من الجدول رقم (١٦) والشكل البياني (٣) الخاص بالتكرار والنسبة المئوية ومربع كاي للموهبة بين القياس القبلي والبعدى لعينة البحث وجود فروق بين القياس القبلي والبعدى فى بعض المتغيرات حيث بلغت قيمة مربع كاي المحسوبة ما بين (٨.٢٢ : ٨٢.٣١) وهذه القيم أكبر من قيمة مربع كاي الجدولية عند مستوى ٠.٠٥ (٣.٨٤) .

حيث جاءت النسبة المئوية للقياس البعدى للموهبة الحركية (٤.٦٢) % منخفض (١٣.٠٨) % متوسط (٨٢.٣١) % مرتفع مقارنة بالقياس القبلي مما يؤكد تأثير البرنامج الترويجى على تنمية الموهبة الحركية .

كما جاءت النسبة المئوية للقياس البعدى للموهبة الفنية (٨.٤٦) % منخفض ، (٤٧.٦٩) % متوسط ، (٤٣.٨٥) % مرتفع مقارنة بالقياس القبلى مما يؤكد تأثير البرنامج الترويجى على تنمية الموهبة الفنية .

وجاءت النسبة المئوية للقياس البعدى للموهبة اللغوية (١٣.٠٨) % منخفض ، (٥٠) % متوسط ، (٣٦.٩٢) % مرتفع مقارنة بالقياس القبلى مما يؤكد تأثير البرنامج الترويجى على تنمية الموهبة اللغوية .

يتضح من الجدول (١٤) والجدول (١٥) والشكل البياني (١)، (٢) الخاص بالدلالات الاحصائية الخاصة بالمحاور لمجموعة البحث قبل وبعد التجربة وجود فروق ذات دلالة احصائية عند مستوى (٠.٥) بين القياس القبلى والبعدى لصالح القياس البعدى فى جميع المحاور لمجموعة البحث .

حيث أن هذه النتائج تتفق مع دراسة حنان حسن ابراهيم و نوره حمدي (٢٠١٢) على ان الاطفال الموهبين فى المجال الرياضى اعلى نسبة اى جاءت فى المركز الاول من حيث ترتيب المواهب وجاءت الموهبة الاجتماعية معها بالتساوى بنفس النسبة بنسبة (٢٥) % من نسبة الموهبين من الاطفال مما يدعم نتيجة البحث الحالى ويؤكد صحتها.

كما اشارت نتائج دراسة جيهان الحفناوى (٢٠٠٥) على انه توجد فروق ذات دلالة احصائية لصالح البرنامج الاثرى فى تنمية المواهب اللغوية والفنية لأطفال مما يؤكد نتائج البحث الحالية كما يؤكد فاعلية البرنامج فى تنمية المواهب المتعددة لدى الاطفال واكتشافها

وأشارت دراسة كل من نهاد عبدالله (٢٠١٠)، ونجلاى بنت هاشم (٢٠١٢) حيث اشارت دراستهما الى حاجة الاطفال الماسة الى اللعب والانشطة المرنة التى تخاطب عمليات التفكير والجوانب الوجدانية للطفل والتى تسمح له بالتجربة والحركة والتفكير كما أضافت دراسة نجلاء(٢٠١٢) نتيجة تحليلها لاستجابات المعلمات والأمهات لمقياس يريد لاطفال ما قبل المدرسة ضرورة النظر فى استراتيجيات تتبع رعاية الموهبين لمرحلة رياض الاطفال وذلك من خلال تزويدهم بوحداث تعليمية ونشاطات غير صافية تتسم بحرية التفكير وتناسب مع ميولهم وقدراتهم ومهارتهم .

كما أشارت دراسة هبة محمد ابو الفتوح (٢٠١٩) على اهمية مشاركة الطفل فى العديد من الانشطة سواء داخل البيت أو فى دور الحضانه التى تساعد على اكتشاف مواهبهم وتحديد مسار قدراتهم وتوجيهها التوجيه الصحيح اعتمادا على ميولهم وقدراتهم ومهاراتهم .

كما تتفق نتائج نبيلة فتحى (٢٠١٠) على فاعلية البرنامج فى تنمية التفكير الابتكارى للموهبين فنيا من الاطفال كما اشارت الى وجود فروق ذات دلالة احصائية بين متوسطى درجات المجموعة التجريبية فى المقياس القدرة على التفكير الابتكارى قبل تعرضها لبرنامج التدريب وبعده وهذه النتيجة تؤكد صحة احدى نقاط البحث ووجود فروق ذات دلالة احصائية بين متوسطى درجات المجموعة التجريبية والمجموعة الضابطة فى مقياس القدرة على التفكير الابتكارى بعد تعرض المجموعة التجريبية للبرنامج التدريبي وبعده .

وجاءت نتائج دراسة عواطف منصور (٢٠٠٨) توضح التأثير الايجابى للبرنامج التدريبي التى صمم لانتقاء الموهبين رياضيا فى مرحلة ما قبل المدرسة مما يؤكد على فاعلية البرنامج فى انتقاء المواهب الحركية وتنميتها.

وتشير دراسة هناء محمد مخلوف (٢٠٠٦) وجود فروق ذات دلالة احصائية فى تنمية المهارات اللغوية ومهارات التفكير الابداعى لصالح القياس البعدى مما يؤكد نتائج البحث الحالية .

وهذا ما يوفره البرنامج الترويجى بما يحتويه من أنشطة حركية وفنية وثقافية والتى تثقل مهارتهم وقدراتهم المختلفة البدنية والعقلية والاجتماعية والانفعالية مما يساعد على تنمية مواهبهم وقدراتهم المختلفة .

كما اسفرت نتائج دراسة مروة الخواجة (٢٠١٣) على تحديد بطارية الاختبارات باستخدام الانشطة الترويحية لاكتشاف الموهوبين مكونة من (٧) اختبارات وهي (٤) اختبارات لقياس الموهبة الحركية وثلاث اختبارات لقياس الموهبة الفنية واللغوية وبناء على ذلك تم الاستناد على نتيجة هذا البحث وعمل برنامج لتنمية المواهب لأطفال مرحلة ما قبل المدرسة والتي جاءت نتيجتها تدعياً للبحث الحالي واثبتت فاعلية البرنامج في تنمية المواهب

و ترجع الباحثة هذه النتيجة الى تطور النمو الحركى للطفل فى هذه المرحلة فالطفل فى مرحلة رياض الاطفال يكون شغلة من النشاط حيث يستمتع بممارسة اللعب مع الاخرين وكذلك يكون لديه الاستعداد لتفهم قواعد اللعب والالتزام بها ، والقدرة على تبادل الادوار واتباع التعليمات فالطفل فى حاجة الى توفير الانشطة الرياضية التى تساعد فى تنمية مواهبهم الحركية واكتشافها وكذلك رتباط المجالى الحركى بتنمية الجوانب الاخرى ليست البدنية فقط ولكن الاجتماعية والانفعالية وهذا ماأكدته نتيجة دراسة حنان واخرون ونتيجة البحث الحالي .

مما سبق يتضح ان البرنامج الترويحي كان له تأثير ايجابى وفعال فى تنمية المواهب المختلفة (الموهبة الحركية والموهبة الفنية والموهبة الادبية وجاءت الدافعية والتعلم نتيجة منطقية لتأثير وممارسة البرنامج الترويحي وخاصة ممارسة الانشطة الرياضية التى تؤثر بطريقة غير مباشرة على الجوانب الفكرية والتعليمية والدافعية للتعلم وكذلك تنمية موهبة القيادة حيث جاءت ضمن التأثير المرتفع واحتلت المركز الثالث فى نسبة التحسن .

مما سبق يتضح ان هناك تحسن فى القياس البعدى مابين المتوسط والمرتفع يرجع هذا التحسن الى البرنامج الترويحي بما يشمله من أنشطة حركية وفنية وثقافية مما يؤكد على اهمية تأثير البرامج الترويحية فى تنمية المواهب المختلفة .(الحركية – الفنية واللغوية)

وبالتالى تم الاجابه على فروض البحث وهى :-

٢- توجد فروق ذات دلالة احصائية بين متوسطى القياسين القبلى والبعدى لمحاور المقياس (الدافعية – التعلم – الموهبة الحركية – الفنية والتشكيلية – الموهبة القيادية- موهبة التفكير الابداعى - الموهبة الادبية) لصالح القياس البعدى لأطفال مرحلة ما قبل المدرسة من (٤-٦) سنوات .

٣- التعرف على حجم تأثير البرنامج على تنمية (الدافعية – التعلم – الموهبة الحركية – الفنية والتشكيلية – الموهبة القيادية- موهبة التفكير الابداعى - الموهبة الادبية) لأطفال مرحلة ما قبل المدرسة من (٤-٦) سنوات.

المعالجات الاحصائية:

- تم اجراء المعالجات الاحصائية باستخدام برنامج SPSS Version 25 وذلك عند مستوى ثقة (٠.٩٥) يقابلها مستوى دلالة (احتمالية خطأ) ٠.٠٥ وهى كالتالى : معامل الإتساق الداخلى- معامل ألفا كرونباخ - المتوسط الحسابى- الانحراف المعياري - النسبة المئوية % - اختبار (ت) الفروق للقياسات القبلىة البعدية- اختبار (ت) للمشاهدات المزدوجة- مستوى الدلالة- نسبة التحسن- مربع إيتا.

خامسا : استنتاجات البحث

أ- من خلال عرض النتائج وتحقيق اهداف وفروض البحث توصلت الباحثة الى ان البرنامج الترويحي له تأثير ايجابى فى تنمية المواهب (الحركية – الفنية- الأدبية) لأطفال مرحلة ما قبل المدرسة من (٤-٦) سنوات .

ب- توجد فروق ذات دلالة احصائية بين متوسطى القياس القبلى والقياس البعدى لمحاور المقياس (الدافعية – التعلم – الموهبة الحركية – الموهبة الفنية- الموهبة القيادية – موهبة التفكير الابداعى- الموهبة الادبية) لأطفال مرحلة ما قبل المدرسة من (٤-٦) سنوات لصالح القياس البعدى .

ت- جاء حجم التأثير مرتفع بالنسبة لكل من (الموهبة الحركية- الدافعية - الموهبة القيادية - التعلم - الموهبة الادبية) كما كان حجم التأثير متوسط بالنسبة لكل من (الموهبة الفنية والتشكيلية - موهبة التفكير الابتكارى).

سادسا : التوصيات

- تطبيق البرنامج الترويجي لتنمية المواهب (الحركية - الفنية - اللغوية) لمرحلة ما قبل المدرسة من (٤ - ٦) فى دور الحضانه بمحافظة الاسكندرية .
- تطبيق مقياس السمات السلوكية لاكتشاف الاطفال الموهوبين لمرحلة ما قبل المدرسة من سن (٤-٦) سنوات فى دور الحضانه بمحافظة الاسكندرية .
- اجراء ابحاث مشابهه باستخدام البرامج الترويجية لاكتشاف وتنمية المواهب المختلفة كالموهبة الموسيقية وموهبة التمثيل والشعر لمرحلة ما قبل المدرسة وكذلك فى المراحل الأولى من المدرسة (التعليم الاساسى) للتعرف على المواهب المتعددة للاطفال فى مؤسسات دور الحضانه والمدارس .
- اهتمام المسؤولين بمؤسسات دور الحضانه بتنظيم البرامج الترويجية من اجل استثمار اوقات فراغهم بطريقة ايجابية تنمى قدراتهم وتكشف مواهبهم وتستثمر طاقتهم وتوفير
- ضرورة توفير رواد فى مجال الترويج مؤهلين لما لهم من دور اساسي فى تنمية وتوجيه قدرات الاطفال وتنفيذ البرامج الترويجية.

قائمة المراجع

أولاً: المراجع العربية

- ١- إنشراح إبراهيم محمد المشرفي : تعليم التفكير الابداعي لطفل الروضة ,الدار المصرية اللبنانية , القاهرة ، ٢٠٠٥ .
- ٢- تهناني عبد السلام : الترويح والتربية الترويحية ، دار الفكر العربي ، القاهرة ، ٢٠٠١ .
- ٣- جابر عبد الحميد : النمو المعرفي ، دار الفكر للطباعة والنشر ، عمان ، ٢٠٠٣ .
- ٤- جيهان محمد الحفناوي : فاعلية برنامج إثرائي في إكتشاف وتنمية بعض المواهب الخاصة لدي الاطفال ، رسالة دكتوراة ، كلية التربية ، جامعة عين شمس ، ٢٠٠٥ .
- ٥- حنان حسن ابراهيم ، نورة حمدي ابو سنه : فعالية الانشطة الفنية كوسيلة لاكتشاف أطفال الروضة الموهوبين فى المجالات المتعددة : دراسة تشخيصية – تنبؤية ، جامعة عين شمس – كلية البنات للاداب والعلوم والتربية، ع ١٣، مج ١، ص ١-٢٤، ٢٠١٢ .
- ٦- رمضان الفدافي : رعاية الموهوبين والمبدعين ، المكتبة الجامعية ، الطبعة الثانية ، الاسكندرية ، ٢٠٠٠ .
- ٧- زكريا الشربيني ، يسرية صادق : أطفال عند القمة الموهبة والتفوق العقلي والابداع ، دار الفكر العربي ، القاهرة ، ٢٠٠٢ .
- ٨- زينب محمود شقير : رعاية المتفوقين والموهوبين والمبدعين ، الطبعة الثالثة ، مكتبة النهضة المصرية ، القاهرة ، ٢٠٠٢ .
- ٩- زين العابدين درويش : الطفل الموهوب الواقع والمستقبل نظرة على موقعنا من خصاله الإبداعية ، من أوراق عمل مؤتمر الطفل الموهوب ٢٨-٣٠ نوفمبر، ١٩٩٩ ، البحرين مجلة خطوه ، ع ٩ ، المجلس العربي للطفولة والتنمية ، فبراير ٢٠٠٠ .
- ١٠- سامي محمد ملحم : الاسس النفسيه في الطفوله المبكره ، دار الفكر العربي ، عمان ، ٢٠٠٧ .
- ١١- صالح محمد عبد الحميد : رعاية الموهوبين نفسيا وثقافيا واجتماعيا ، هبة النيل العربية ، الجيزة ، ٢٠٠٩ .
- ١٢- عادل عبد الله محمد : سلسلة ذوي الاحتياجات الخاصة (٩) سيكولوجية الموهبة ، دار الرشاد ، القاهرة ٢٠٠٥ .
- ١٣- عبد الصبور منصور محمد : الموهبة والتفوق والابتكار (خصائص –أساليب التعرف – برامج الرعاية) ، دار الزهراء ، الرياض ، ٢٠٠٦ .
- ١٤- عبد الفتاح علي غزال وأخرون : موسوعة ألعاب الأطفال التربوية لتنمية الذكاء ومهارات التفكير الجزء لأول ، ماهى للنشر ، الاسكندرية ، ٢٠٠٨ .
- ١٥- عبد المطلب أمين القريطى : الموهوبون والمتفوقون خصائصهم اكتشافهم ورعايتهم ، دار الفكر العربى ، القاهرة ، ٢٠٠٥ .
- ١٦- عبلة حنفي عثمان : تنمية التفكير الابتكاري للطفل ، مجلة خطوة ، ع ٩ ، المجلس العربي للطفولة والتنمية ، فبراير ٢٠٠٠ .
- ١٧- عواطف منصور محمد : اثر برنامج تدريبي مرحلى على انتقاء الموهوبين برياض الاطفال بالجمهورية الليبية ، رسالة دكتوراة، تربية رياضية بنين ، جامعة الاسكندرية ، ٢٠٠٨ .
- ١٨- فتحي عبد الرحمن جروان : أساليب الكشف عن الموهوبين والمتفوقين ورعايتهم ، دار الفكر ، عمان ، ٢٠٠٢ .
- ١٩- فهيم مصطفى : الطفل والتربية الابداعية أساليب تنمية مهارات التفكير في رياض الاطفال والمدرسة الابتدائية ، دار الفكر العربي ، القاهرة ، ٢٠٠٦ .
- ٢٠- ليلى كرم الدين : ثقافة اللعب والطفل ، مجلة الطفولة المبكرة ورياض الأطفال ، المجلس العربي للطفولة والتنمية، العدد ١٢، ٢٠٠١ .
- ٢١- مروة احمد على الخواجة : بطارية اختبارات باستخدام الانشطة الترويحية لاكتشاف الموهوبين فى مرحلة ما قبل المدرسة ، رسالة ماجستير ، كلية تربية رياضية بنات ، جامعة الاسكندرية ٢٠١٣ .

- ٢٢- محمد كمال يوسف رجب : تصور مقترح لاكتشاف ورعاية الموهوبين برياض الاطفال ، الهيئة المصرية العامة للكتاب ، س٢٠، ع٧٣، ٧٤، ص١٢٠-١٤٣، ٢٠١٧.
- ٢٣- منى محمد كمال الدين : التوجه المستقبلي في تنمية وإثراء الموهبة والإبداع لدى الأطفال دراسة سوسولوجية على عينة من الأطفال الموهوبين ، المؤتمر العلمي السنوي معاً من أجل مستقبل أفضل لأطفالنا ، ملخص البحوث ، مركز دراسات الطفولة ، جامعة عين شمس ، في الفترة من ٢٥-٢٧ مارس، ٢٠٠٠.
- ٢٤- نبيلة فتحى سيد سيد : فاعلية برنامج مقترح فى تنمية التفكير الابداعى للموهوبين فنيا بالمؤسسات الايوانية ، رسالة دكتوراة ، كلية التربية ، جامعة بنى سويف ، ٢٠١٠.
- ٢٥- نجلاء بنت هاشم ابو بكر : تقنين مقياس برايد للكشف عن الموهوبين لمرحلة رياض الاطفال بمدينة عرعر، ع١، مج١٨، ص١٧١-٢٥٢، ٢٠١٢.
- ٢٦- نهاد عبد الله العبيد : تصور مقترح لاكتشاف الاطفال الموهوبين بالروضة وسبل رعايتهم ، مجلة كلية التربية ، جامعة عين شمس، ع٣٤، ج٤، ص٣١٣-٢٧١، ٢٠١٠.
- ٢٧- هبة محمد ابو الفتوح : تنمية قدرات الاطفال الموهوبين ، وزارة الاوقاف والشئون الاسلامية ، س٥٦، ع٦٥١، ص٨٠-٨١، ٢٠١٩.
- ٢٨- هدى إبراهيم علي علي محمد : فاعلية برنامج قائم علي تساؤلات أطفال الروضة في المجال العلمي لتنمية التفكير الابتكاري لديهم ، رسالة ماجستير غير منشورة ، كلية التربية ، جامعة حلوان ، ٢٠٠٨ .
- ٢٩- هناء محمد مخلوف : برنامج فى الانشطة اللغوية لتنمية مهارات التعبير الابداعى فى الصفوف الاولى من المرحلة الابتدائية ، رسالة دكتوراه ، كلية التربية ، جامعة عين شمس ، ٢٠٠٦ .
- ٣٠- وفيق صفوت مختار : سيكولوجية الاطفال الموهوبين و خصائصهم ومشكلاتهم واساليب رعايتهم ، دار العلم والثقافة ، القاهرة ، ٢٠٠٥.

ثانياً : المراجع الاجنبية

- 31- Dwyer, M : What do parents and preschool staff tells us about young children's physical activity: a qualitative study, International Journal of Behavioral Nutrition and Physical Activity 2008.
- 32- Mary Codd,: all rights reserved Recognizing the Child , Gifted and Talented in Visual Art ,2004
- 33- Vandaele ,M, Samaey, C Assessment of movement skill performance in preschool children Convergent validity between MOT 4-6 and M-ABC, Journal of Sports Science and Medecine, 2010, 4, 597-604.

المخلص

فعالية برنامج ترويحى فى تنمية بعض المواهب لمرحلة ما قبل المدرسة

م.د. مروه احمد على الخواجة

مدرس بقسم الترويح
كلية التربية الرياضية للبنات
جامعة الإسكندرية

يهدف البحث الى تنمية بعض المواهب لأطفال مرحلة ما قبل المدرسة من خلال اعداد برنامج ترويحى ،استخدمت الباحثة المنهج التجريبي بتطبيق القياس القبلى والبعدى على مجموعة واحدة وذلك لملائمتها لطبيعة وإجراءات البحث ،وتم اجراء البحث علي عينة من حضانة المبرة تم اختيارها بالطريقة العمدية واشتملت علي (٣٠) طفل وطفله كعينة للدراسة الاستطلاعية و(١٣٠) طفل وطفله كعينة للدراسة الاساسية واستخدمت الباحثة مقياس السمات السلوكية للاطفال الموهوبين من اعداد الباحثة ، والبرنامج الترويحى المقترح من اعداد الباحثة وقد اشارت نتائج البحث ان البرنامج الترويحى له تأثير ايجابى فى تنمية المواهب (الحركية – الفنية- الأدبية) لاطفال مرحلة ما قبل المدرسة من (٤-٦) سنوات . كما اشارت نتائج البحث انه توجد فروق ذات دلالة احصائية بين متوسطى القياس القبلى والقياس البعدى لمحاول المقياس (الدافعية – التعلم – الموهبة الحركية –الموهبة الفنية- الموهبة القيادية – موهبة التفكير الابداعى- الموهبة الادبية) لاطفال مرحلة ما قبل المدرسة من (٤-٦) سنوات لصالح القياس البعدى ، وجاء حجم التأثير مرتفع بالنسبة لكل من (الموهبة الحركية- الدافعية – الموهبة القيادية – التعلم – الموهبة الادبية) كما كان حجم التأثير متوسط بالنسبة لكل من (الموهبة الفنية والتشكيلية – موهبة التفكير الابتكارى).

Summary

The effectiveness of a recreational program in developing some talents for preschoolers

Dr. Marwa Ahmed Ali El-Khawaga

Lecturer Recreation Department teacher
College of Physical Education for Girls
Alexandria University

The research aims to develop some talents for pre-school children by preparing a recreational program. The researcher used the experimental method by applying the pre and post measurement on one group, due to their suitability to the nature and procedures of the research. A male and female child as a sample for the prospective study, and (130) male and female children as a sample for the basic study, The researcher used the behavioral traits scale for gifted children prepared by the researcher, and the proposed recreational program prepared by the researcher. The results of the research indicated that the recreational program has a positive impact on the development of talents (kinetic - artistic - literary) for preschool children from (4-6) years. The results of the research also indicated that there are statistically significant differences between the averages of the pre-measurement and the post-measurement of the scale axes (motivation - learning - motor talent - artistic talent - leadership talent - creative thinking talent - literary talent) for pre-school children from (4-6) years In favor of the post-measurement, the effect size was high for each of (motor talent - motivation - leadership talent - learning - literary talent), and the effect size was medium for each of (artistic and plastic talent - innovative thinking talent).