

تأثير استخدام نموذج رايجلوث (النظرية التوسعية) على مستوى التحصيل المعرفي والاتجاه نحو مقرر مناهج التربية الرياضية (١) لطلاب المستوى الأول بكلية التربية الرياضية للبنين جامعة الإسكندرية

م.د. أحمد محمد عبد الحليم عبد الحميد الباتوبي

مدرس بقسم مناهج وطرق تدريس التربية البدنية والرياضية
كلية التربية الرياضية للبنين
جامعة الإسكندرية

- مقدمة البحث :

لقد صار العلم وتقنياته الحديثة من أهم الأمور اللازمة لحياة كل فرد ، وذلك يضع نظرة علي التربية الحديثة بأن تكون عملية ديناميكية ومتطورة تعمل علي توفير البيئة التي تساعد علي بناء وتشكيل الشخصية الإنسانية لجميع أفراد المجتمع.

ومن خلال مايشهده هذا العصر من تطور وتقدم علمي وتقني في مختلف المجالات أدى ذلك إلي زيادة المعرفة وتغيير في انماط وأساليب الحياة حيث أصبح للفرد حرية إختيار ما يشاء من مجالات المعرفة المختلفة في أي وقت ، وهذا التغيير يتطلب وجود قوي بشرية يتوافر فيها التخصص العلمي بالإضافة الي توافر الإنتباه والفهم وكذلك الإستعداد للمستقبل، وذلك لا يتحقق إلا عندما نقوم بعملية مخططة ومنظمة تؤدي الي إحداث السلوك التعليمي المرغوب فيه لدي المتعلمين.

فيشير كلاً من (مرعي والحيلة ٢٠١٣) إلي إرتباط عملية التعلم بعملية التعليم حيث تعتبر نتاج لها ، وحتى يحدث التعلم لدي المتعلمين لابد من توافر ووجود مواد تعليمية مجهزة ومصممة بالطريقة التي تجعلها مناسبة مع قدرات المتعلمين والتي تؤدي إلي إتقان الأهداف ، إضافة الي وجود طرق تدريس واضحة المعالم تساعد المتعلمين في بلوغ أهدافهم.

(٦ : ٢٣)

وتعتبر النظرية التوسعية أو النموذج التدريسي الموسع أحد الطرق الحديثة والتي ابتكرت لتنظيم التعليم ، كما تعد من النظريات الحديثة التي ظهرت في المجال التربوي ، وهي تعالج تنظيم وتعليم أكثر من إجراء أو مفهوم أو جزء تعليمي في نفس الوقت ، حيث شكل الإتجاه المعرفي الواجهة والخلفية الأساسية والرئيسية للنموذج بالإستناد علي أعمال أوزيل (Ausubel) و برونر (Bruner) و جانيه (Gange) وما توصلوا إليه من نتائج حول مبادئ تعلم وتنظيم الخبرة .

(٢٨ : ٥١١)

وفي هذا السياق فإن مصطلح ومفهوم التوسع يشر إلي إضافة تفاصيل ومحاولة إيجاد علاقات وإرتباطات بين أجزاء المعرفة التي يتعلمها الأفراد ، بالإضافة الي الربط بين المعلومات الجديدة بالخبرات المعرفية السابقة لدي الفرد. (34)

ويشير كلا من قطامي (٢٨ : ٤٨١) ، سلامة (١٥ : ١٢٧) ، برهوم (٢٠ : ٢٢) إلي العناصر التي تتكون منها النظرية التوسعية:-

- ١- المقدمة الشاملة :- وهي عبارة عن الأفكار الرئيسية التي يتضمنها محتوى المادة المراد تنظيمها.
- ٢- المقارنة التشبيهية :- وهي عملية عقد مقارنة بين الموضوع الجديد وموضوع آخر لدي المتعلم له علاقة مباشرة مع الجديد المراد تعلمه.
- ٣- مستويات التوسع :- وهي عبارة عن وصف تدريجي لما ورد في المقدمة الشاملة من المفاهيم والإجراءات وقد تحتاج الي عدد من المستويات.
- ٤- التلخيص :- وهو عبارة عن العرض الموجز لأهم الأفكار التي يتضمنها محتوى المادة الدراسية من أجل المساعدة علي الإحتفاظ بالمعلومة وعدم نسيانها.

٥- التركيب :- وهو عبارة عن ربط ودمج الأفكار المجزأة والتي تم تدريسها معا في وحدات وينقسم الي :

أ/ تركيب داخلي : ويوضح العلاقات التي تربط بين الأفكار الجديدة في الدرس.

ب/ تركيب خارجي:- ربط الأفكار الجديدة مع اللإكار التي تم تدريسها في مجموعة الدروس.

٦- الخاتمة الشاملة :- وهي عبارة عن حالة خاصم من التجميع والتركيب لكنها توضح العلاقات الخارجية التي تربط بين المعلومات والأفكار المتضمنة في المحتوى التعليمي مع الأفكار التي لها علاقة في موضوعات أخرى مشابهة (ترابط الموضوعات) .

وفي سياق آخر يري مصطفى السايح (٢٠١١) أن التحصيل المعرفي يعد أحد الأهداف التعليمية الهامة في دراسات وبحوث التربية الرياضية ، ذلك لأنه يشكل حجر الزاوية في الدراسات التجريبية ، كما يمثل مفهومه قدرة المتعلم علي إستيعاب المعلومات والمعارف المرتبطة بالمجال المهاري لأنشطة حركية وذلك من خلال تأثير متغير رئيسي علي متغير تابع أو متغيرين تابعين ، لذا فإن قياس مستوى التحصيل المعرفي يعد أمراً هاماً وضرورياً لتطوير العملية التعليمية في التربية الرياضية. (٢٢: ٥٤)

كما يشير التحصيل إلى التغييرات في الأداء تحت ظروف الممارسة أو التدريب أو المران ويتمثل في إكتساب المعلومات والمهارات ، والعملية التربوية تهدف إلى تحقيق النمو ومن أهم مظاهر النمو أن يحدث تغير يدل على التقدم ونحن نقيس لتتعرف على مدى التقدم الذي يشير إلى زيادة التحصيل ولقد أصبح واضحاً للمربين الرياضيين أنه من الضروري أن يوجد مقاييس موضوعية دقيقة وواقية عن تحصيل كل فرد لأنه على أساس نتائج هذه المقاييس يمكن الحكم على مدى تقدم المستوى التحصيلي للفرد . (٢١: ٣٣)

وفي سياق مختلف تعرف شيماء قطب (٢٠٠٦) الإتجاه بأنه حالة من الإستعداد العقلي والنفسي يتكون لدى الفرد نتيجة مروره بخبرات سابقة تجعله يستجيب بطريقة إيجابية أو سلبية وذلك تجاه الأشخاص أو المواقف ذات الصلة بموضوع الدراسة وذلك إذا عرضت عليه في صورة مثيرات لفظية وقياس هذا الإتجاه بمجموع إستجابات الفرد سواء كانت إيجابية أو سلبية وهذا تبعاً لعبارات المقياس المعد لقياس الإتجاه . (١٣: ٦٤)

ويفيد تقويم إتجاهات الطلاب في تقويم فاعلية البرامج التربوية والمقررات الدراسية والتجديدات التربوية في المناهج والتقنيات التعليمية كما يفيد المعلم في تغيير إتجاهات الطلاب نحو كثير من الموضوعات المتعلقة بقضايا ومشكلات المجتمع كما يمكن قياس الإتجاه نحو أساليب التعليم وطرائق التدريس وملائمة الكتب الدراسية والممارسات داخل الصف ويفيد ذلك في التعرف على جوانب القوة وأوجه القصور في البرامج التربوية والعمل على تطوير هذه البرامج .

(١٤: ٥٧٠)

- مشكلة البحث :

في ضوء الإتجاهات التربوية الحديثة والتي تنادي بأهمية إستخدام الإستراتيجيات والنماذج التدريسية الحديثة والتي تعمل علي نمو العمليات العقلية العليا لدي المتعلم وتقل دورها في العملية التعليمية ، ومن بين هذه النماذج نموذج رابجلوث (النظرية التوسعية) والذي يثير إهتمام المتعلمين ويدفعهم للتعلم ويشوقهم للمعرفة ، والذي لايعتمد علي الحفظ فقط بل يسهم بشكل كبير في نمو قدراتهم العقلية حيث أنه يمثل طريقة علمية في البحث والتفكير والتحليل والتوصل إلي إستنتاجات وإعطاء حلول مناسبة.

وكذلك من خلال مشاركة الباحث في تدريس مقرر مناهج التربيه الرياضية (١) للمستوي الأول لاحظ أن الاعتماد على طريقة المحاضرة في تدريس المقرر يؤدي إلى نفور الطلاب من موضوعات المقرر التي تحتوي على الكثير من المعلومات والحقائق التي تتطلب الحفظ وبالتالي يصعب تذكرها ، الامر الذي يتضح من شكوى الطلاب المتكررة من صعوبة موضوعات المقرر، بالإضافة الى تدنى مستوى التحصيل المعرفي للطلاب في المقرر الذي يظهر في درجات الطلاب لعامي ٢٠٢١، ٢٠٢٢ ، حيث وجد أن اكثر من ٦٠٪ من الطلاب تتراوح درجاتهم من ٥٠ الى ٦٥٪ ، وكان من الأسباب الرئيسية لاختيار بعض الأجزاء في مقرر المناهج وهي (الفصل الخاص بالمنهج قديماً وحديثاً - والاساس الثقافي كأساس لبناء المناهج - والأهداف والمحتوي من عناصر بناء المنهج) الاطلاع على أوراق الاجابة لعامي ٢٠٢١ ، ٢٠٢٢ فتلاحظ ان هناك انخفاض مستوى المتعلمين في الاجابة عن أسئلة هذه الأجزاء ، كذلك وبالرجوع إلى وحدة ضمان الجودة بالكلية لعامي ٢٠٢١ ، ٢٠٢٢ والاطلاع على نتائج الاستبيان الخاصة بمقرر المناهج السابقة

لاحظ أن أغلب اجابات الطلاب الخاطئة كانت في الأجزاء السابقة الذكر ، لذا حاول الباحث إستخدام نموذج رايجلوث (النظرية التوسعية) لتدريس هذه الأجزاء أملاً منه رفع مستوى التحصيل المعرفى والاتجاه نحو مقرر مناهج التربيـه الرياضيه (١) للمستوي الأول.

وفى ضوء ما سبق تبين من إنخفاض المستوى التحصيلي للطلاب فى مقرر مناهج التربية الرياضية (١) ، الأمر الذى قد ينعكس بالسلب على اتجاهاتهم نحو المقرر ، لذا يحاول الباحث جاهداً تطبيق نموذج رايجلوث (النظرية التوسعية) والذي من شأنه أن يزيد من تحصيل الطلاب فى مقرر المناهج ، كذلك زيادة الاتجاهات الايجابية نحو المقرر .

كما و أشارت الكثير من الدراسات مثل دراسة (29) Gaskill, M., & McNulty, A., ودراسة نايف الجهنى (٢٠٠٧) (٢٥) ، ودراسة (30) Halat, E. (2008)، ودراسة خالد الحربى (٢٠١٠) (٨) ، ودراسة زاهر محمد (٢٠١٢) (١١) ، ودراسة مى خليفة و نيفين الجباس (٢٠١٤) (٢٤) ، ودراسة أحمد الخروصى (٢٠١٥) (٣) على ضرورة الاهتمام بتنمية الاتجاهات الايجابية لدى المتعلمين ، الأمر الذى ينعكس ايجابياً على تحقيق النواتج التعليمية الأخرى ومنها التحصيل المعرفى .

لذلك أراد الباحث التعرف على تأثير نموذج رايجلوث (النظرية التوسعية) على التحصيل المعرفى والاتجاه نحو مقرر مناهج التربيـه الرياضيه (١) لطلاب المستوى الأول بكلية التربية الرياضية للبنين جامعة الإسكندرية.

- أهمية البحث :

- إلقاء الضوء علي مدي أهمية إستخدام نموذج رايجلوث (النظرية التوسعية) على التحصيل المعرفى والاتجاه نحو مقرر مناهج التربيـه الرياضيه (١) لطلاب المستوى الأول بكلية التربية الرياضية للبنين جامعة الإسكندرية.

- هدف البحث :

يهدف البحث إلى التعرف على تأثير إستخدام نموذج رايجلوث (النظرية التوسعية) على مستوى التحصيل المعرفى والاتجاه نحو مقرر مناهج التربيـه الرياضيه (١) لطلاب المستوى الأول بكلية التربية الرياضية للبنين جامعة الإسكندرية.

- فروض البحث :

- ١- توجد فروق ذات دلالة إحصائية بين القياسات القبلية والبعديـه للمجموعة الضابطة في التحصيل المعرفى للطلاب في مقرر مناهج التربيـه الرياضيه (١).
- ٢- توجد فروق ذات دلالة إحصائية بين القياسات القبلية والبعديـه للمجموعة التجريبية بإستخدام نموذج رايجلوث (النظرية التوسعية) في التحصيل المعرفى للطلاب في مقرر مناهج التربيـه الرياضيه (١).
- ٣- توجد فروق ذات دلالة إحصائية بين المجموعة الضابطة والمجموعة التجريبية في القياس البعدي لصالح المجموعة التجريبية في التحصيل المعرفى للطلاب في مناهج التربيـه الرياضيه (١).
- ٤- ما هي إتجاهات الطلاب (المجموعة التجريبية) نحو مقرر مناهج التربيـه الرياضيه (١) من خلال إستخدام نموذج رايجلوث(النظرية التوسعية) ؟ .

- مصطلحات البحث :

- نموذج رايجلوث (النظرية التوسعية): نظرية تعليمية لتنظيم المحتوى التعليمي بشكل مرتب ومتسلسل من العام الى الخاص، وبصورة أكثر تفصيلاً لمحتويات المقدمة، جاءت على مراحل عدة والربط بين هذه المراحل ثم تنتهي مراحل التفصيل بعمليات التلخيص والتجميع للمادة المفصلة. (١ : ١١)

- تنظيم تعليمي تدريسي لمستوى موسع (لنظرية رايجلوث) يتضمن تنظيم محتوى مادة وفق عدة مراحل تبدأ بالمقدمة الشاملة، يليها عملية التنظيم وتحديد المستويات ثم عملية التلخيص، يليها التركيب والتجميع وتنتهي بالخاتمة الشاملة وتحتوي على مجموعة من المفاهيم والمبادئ والإجراءات والحقائق والمعلومات التي تكون محتوى مناهج التربيـه الرياضيه (١).
"تعريف إجرائي"

- التحصيل المعرفي : يعنى مقدار ما تم انجازه من التعلم لدى الفرد او ما يكتسبه المتعلم من خبرات ومعلومات نتيجة لدراسته لموضوع او مقرر او برنامج تعليمي محدد وهو مقدار ما يتحقق فعلياً من الاهداف التعليمية ويقاس التحصيل المعرفي باختبارات تعرف باختبارات التحصيل (١٩ : ٦٢)

- الإتجاه :-

عبارة عن حالة من الاستعداد العقلي تولد تأثيراً ديناميكياً على إستجابة الفرد تساعده على إتخاذ القرارات المناسبة سواء كانت بالرفض أو بالإيجاب فيما يتعرض له من مواقف ومشكلات. (٤ : ٧)

- مقرر مناهج التربية الرياضية (١) :-

أحد المقررات الدراسية للمستوي الأول وهو ضمن مقررات قسم مناهج وطرق تدريس التربية البدنية والرياضية بكلية التربية الرياضية للبنين جامعة الإسكندرية. "تعريف إجرائي"

- الدراسات السابقة:-

١- دراسة : الجندي وصادق (٢٠٠٠) (٥) وهدفت الدراسة الى التعرف على فعالية استخدام نظرية رايجلوث التوسعية في تنظيم بعض المفاهيم الكيميائية في تحصيل و الإتجاه نحو مادة الكيمياء لدى طلاب الصف الأول الثانوي وقد اشتملت العينة على مجموعتين احدهما ضابطة (٤٢) طالباً والأخرى تجريبية (٤٠) طالباً وأظهرت النتائج عن وجود فروق ذات دلالة إحصائية بين متوسطات درجات الطلاب لصالح المجموعة التجريبية في كل من الإختبار التحصيلي ومقياس الإتجاه نحو مادة الكيمياء.

٢- دراسة : صبري (٢٠٠٢) (٢٧) وهدفت الدراسة الى معرفة أثر نموذجي سكرمان ورايجلوث في التحصيل والتفكير الإستدلالي لدى طلاب الصف الخامس العلمي في مادة الفيزياء، تألفت عينة الدراسة من (٩٩) طالباً بواقع (٣٣) طالباً لكل مجموعة من المجموع الثلاث (مجموعتين تجريبيتين ومجموعة ضابطة) أعد الباحث اختباري التحصيل العلمي والتفكير الإستدلالي، وبعد تطبيق الإختبارين توصل الباحث عدم وجود فروق ذات دلالة إحصائية بين المجموعتين التجريبيتين ووجود فرق ذو دلالة إحصائية بين المجموعتين التجريبيتين والمجموعة الضابطة في التحصيل والتفكير الإستدلالي. وفي ضوء ذلك أوصى الباحث بضرورة ادخال نماذج تدريسية في مفردات مقرر طرائق التدريس العلوم لطلبة الكليات والمعاهد التربوية.

٣- دراسة ابوبكر (٢٠٠٦) (١٦) هدفت هذه الدراسة الى قياس فعالية تنظيم محتوى منهج النحو في ضوء النظرية التوسعية لرايجلوث وقياس أثره في التحصيل والإتجاه لدى تلاميذ المرحلة الإعدادية بسلطنة عمان، ولقد اختار الباحث عينة الدراسة من طلاب الأول الإعدادي بطريقة عشوائية، حيث تكونت العينة من (82) طالباً. اعتمد الباحث المنهج التجريبي ، وتوصلت النتائج بأنه توجد فروق ذات دلالة إحصائية بين متوسط درجات كلا من المجموعتين التجريبية والضابطة في التطبيق القبلي للإختبار التحصيلي في قواعد اللغة العربية لصالح المجموعة التجريبية.

٤- دراسة إبراهيم (٢٠٠٧) (١٢) هدفت هذه الدراسة إلى التعرف على فعالية نموذج مقترح في ضوء نموذج التعليم الموسع في تنمية التحصيل والتفكير المنطقي لدى طالبات المرحلة الثانوية في مصر، وتكونت عينة الدراسة من (٨٦) طالبة من طالبات الصف الأول الثانوي، واستخدم المنهج التجريبي مجموعة ضابطة وأخرى تجريبية واعتمدت الدراسة على أداتين تمثلت في اختبار تحصيلي واختبار التفكير المنطقي، وأظهرت النتائج فعالية النموذج المقترح في تنمية كل من التحصيل، والتفكير المنطقي.

٥- دراسة : الحلفاوي (٢٠١٠) (٩) هدفت هذه الدراسة الى قياس فعالية تنظيم محتوى منهج العلوم في ضوء التعليم الموسع وفعاليته في التحصيل وبقاء أثر التعلم لدى طالبات الصف الثالث المتوسط، ولقد تكونت عينة الدراسة من (٧٢) طالبة تم توزيع على مجموعتين احدهما ضابطة وعددها (٣٧) وأخرى تجريبية (٣٥) طالبة ، استخدمت الباحثة الإختبار التحصيلي، وتوصلت النتائج الى فعالية نموذج التعليم الموسع في تحصيل طالبات المجموعة التجريبية عند مستوى دلالة إحصائية (٠,١٠) في الإختبار التحصيلي البعدي الفوري والمرجأ.

٦- دراسة ساري (٢٠١٥) (١٠) هدفت هذه الدراسة إلى التعرف على أثر استخدام نموذج رايجلوث في التعليم الموسع في تحصيل واتجاهات تلاميذ الصف الرابع في مقرر الرياضيات، طبق على عينة من تلاميذ الصف الرابع الأساسي في

محافظة ريف دمشق ، حيث قامت الباحثة بتدريس تلاميذ المجموعة التجريبية باستخدام نموذج رايجلوث في التعليم الموسع، ثم أجرت اختبار تحصيليا بعديا للمجموعتين الضابطة والتجريبية، وطبقت مقياس الإتجاه نحو الرياضيات وتوصلت الباحثة إلى وجود فروق ذات دلالة إحصائية بين المجموعتين التجريبية والضابطة لصالح المجموعة التجريبية.

٧- **دراسة سهيل (٢٠١٦) (٧)** هدفت هذه الدراسة إلى التعرف على أثر نموذج رايجلوث في تحصيل طالبات الصف الثاني المتوسط في مادة الكيمياء واعتمدت الباحثة المنهج التجريبي في البحث، وتكونت عينة البحث من (٥٥) طالبة وزعت على مجموعتين الأولى المجموعة التجريبية التي درسن وفق نموذج رايجلوث والبالغ عددها (27) طالبة والمجموعة الضابطة التي درسن وفق الطريقة الإعتيادية) البالغ عددها (٢٨) طالبة وقد أعدت الباحثة اختباراً تحصيلياً مكوناً من (٤٠) فقرة موضوعية من نوع الإختيار من متعدد وتوصلت الدراسة الى تفوق طالبات المجموعة التجريبية على المجموعة الضابطة بدلالة إحصائية (٠,٠٥) في تحصيل مادة الكيمياء الصف الثاني المتوسط.

وبتحليل الدراسات السابقة نجد أن جميعها إستهدف التعرف على إستخدام نموذج رايجلوث (النظرية التوسعية) علي التحصيل والإتجاه ، جميع هذه الدراسات إستخدمت المنهج التجريبي ، اتفقت جميع الدراسات على أهمية نموذج رايجلوث (النظرية التوسعية) في التحصيل المعرفي وتكوين الإتجاهات ، وقد إستفاد الباحث من هذه الدراسات فيما يلي:-

- تزويد الباحث بالمواد العلمية الهامة والتي أمكن الاستعانة بها في كتابة البحث.
- تحديد هدف البحث واختيار المنهج التجريبي والذي يتناسب مع فروض البحث .
- تزويد الباحث بكثير من الأفكار والأدوات والإجراءات التي ساعدت في إجراء البحث.
- الإستفادة بنتائج وتوصيات الدراسات السابقة في بلورة مشكلة البحث وتحديد أهميتها ومناقشة النتائج.

- إجراءات البحث :

- منهج البحث

- إستخدم الباحث المنهج التجريبي بتصميم مجموعتين إحداهما تجريبية والأخرى ضابطة بتطبيق القياسين القبلي والبعدي لكل مجموعة.

- حدود البحث

١- **المجال الجغرافي** : تم إجراء القياسات القبلي والبعدي ومحتوى الدراسة الأساسية بكلية التربية الرياضية للبنين جامعة الإسكندرية.

٢- **المجال البشري** : طلاب الفرقة الأولى بكلية التربية الرياضية للبنين جامعة الإسكندرية.

٣- **المجال الزمني**: العام الدراسي (٢٠٢٢ / ٢٠٢٣) .

- مجتمع وعينة البحث :

يتمثل مجتمع البحث في طلاب الفرقة الأولى بكلية التربية الرياضية بنين ، وتحديدأ في الفصل الدراسي الأول باعتبار أنهم يقوموا بدراسة مقرر مناهج التربيه الرياضية (١) .

- **عينة البحث** : تم إختيار عينة البحث بالطريقة العشوائية من بين طلاب المستوي الأول بكلية التربية الرياضية للبنين - جامعة الاسكندرية .

- بلغ عدد أفراد العينة (٤٠) طالب ، تم تقسيمهم إلي مجموعتين متكافئتين (المجموعة التجريبية يطبق عليها نموذج رايجلوث (النظرية التوسعية) و عددهم (٢٠) طالب ، المجموعة الضابطة يطبق عليها البرنامج الدراسي المتبع في تدريس مقرر مناهج التربيه الرياضية (١) و عددهم (٢٠) طالب.

جدول (١)
التوصيف والتوزيع الإحصائي لعينة البحث

م	البيان	عدد	النسبة المئوية من مجتمع البحث
١	العينة الأساسية	٤٠	٪٨٠
٢	عينة الدراسات الإستطلاعية	١٠	٪٢٠
	الإجمالي	٥٠	٪١٠٠

- أدوات جمع البيانات :

- ١- تحليل الدراسات المرجعية السابقة والمرتبطة والأدبيات العلمية المتعلقة بمجال البحث .
- ٢- نماذج الدروس بإستخدام نموذج رايجلوث (النظرية التوسعية) (من إعداد الباحث) .
- ٣- اختبار التحصيل المعرفي(من إعداد الباحث) .
- ٤- مقياس الاتجاه نحو مقرر مناهج التربيـه الرياضـية (١) .

- المعاملات العلمية لاختبار التحصيل المعرفي :

التكافؤ بين مجموعتي البحث في اختبار التحصيل المعرفي للطلاب في مقرر مناهج التربيـه الرياضـية (١) .

جدول (٢)

الفروق بين المجموعة التجريبية والمجموعة الضابطة في القياس القبلي لاختبار التحصيل المعرفي للطلاب في مقرر مناهج التربيـه الرياضـية (١) $n = 40$

الحوار	الدلالات الإحصائية		المجموعة التجريبية $n = 20$		المجموعة الضابطة $n = 20$		الفرق بين المتوسطين	قيمة ت
	ع±	س	ع±	س	ع±	س		
اختبار التحصيل المعرفي للطلاب في مقرر مناهج التربيـه الرياضـية	٥١,٦٥	٢٨,٩٥	٥١,٦٥	٢٨,٩٥	٥,٣٥٢	٢٨,٣	٠,٦٥	٠,٣٥٣

* معنوى عند مستوى $0,05 = 0,01$

يتضح من جدول (٢) و الخاص بالفروق بين المجموعة التجريبية والمجموعة الضابطة في القياس القبلي اختبار التحصيل المعرفي للطلاب في مقرر مناهج التربيـه الرياضـية (١) عدم وجود فروق بين المجموعتين عند مستوى $0,05$ في التحصيل المعرفي للطلاب في مقرر مناهج التربيـه الرياضـية (١) ، حيث ان قيمة ت المحسوبة اقل من قيمة ت الجدولية عند مستوى $0,05$ مما يدل على التكافؤ بين المجموعتين في اختبار التحصيل المعرفي .

جدول رقم (٣)

يوضح التكرار والنسبة المئوية لأراء الخبراء في تحديد محاور والمفردات الخاصة بأختبار التحصيل المعرفي للسؤال الأول (أسئلة الصواب والخطأ)
ن = ٨

م	المحاور	موافق		غير موافق		نسبة الموافقة %
		التكرار	%	التكرار	%	
١-	المنهج لغوياً يعنى وسيلة محددة للوصول إلى غاية محددة ()	٣	٣٧,٥	٥	٦٢,٥	٣٧,٥
٢-	إهتم المفهوم التقليدي للمنهج بالجوانب الجسمية والنفسية والاجتماعية والبدنية ()	٨	١٠٠	٠	٠	١٠٠
٣-	تركيز اهتمام المعلم على النواحي النظرية والمعلومات من خلال المقررات الدراسية أي إلى زيادة ارتباط الدراسة بمشكلات البيئة ()	٨	١٠٠	٠	٠	١٠٠
٤-	المفهوم الحديث للمنهج هو المقررات الدراسية التي تحتوي على أنواع المعرفة التي يدرسها الطلاب استعداداً لامتحان نهاية العام ()	٨	١٠٠	٠	٠	١٠٠
٥-	الثقافة هي النسيج الكلي من الأفكار والمعتقدات والعادات والتقاليد والاتجاهات والقيم وأساليب التفكير والعمل في حياة الناس ()	٧	٨٧,٥	١	١٢,٥	٨٧,٥
٦-	في المنهج التقليدي اقتصر دور المعلم على استخدام أسلوب الأمر لمساعدة المتعلمين على حفظ المعلومات استعداداً للامتحان ()	٢	٢٥	٦	٧٥	٢٥
٧-	تنقسم عناصر الثقافة الى عنصرين اساسين ()	٣	٣٧,٥	٥	٦٢,٥	٣٧,٥
٨-	المنهج هو خطة شاملة يتم عن طريقها تزويد المتعلمين بمجموعة من الخبرات التعليمية ()	٨	١٠٠	٠	٠	١٠٠
٩-	تتميز ثقافته عن غيرها من مقومات التربيته أنها مكتسبه ()	٨	١٠٠	٠	٠	١٠٠
١٠-	أصبح دور المعلم في المفهوم الحديث للمنهج موجهاً بدلاً من أن كان ملقناً للمعلومات ، وساعد ذلك المعلم في النمو المهني والإبداع ()	٧	٨٧,٥	١	١٢,٥	٨٧,٥
١١-	أدى اهتمام كل معلم بمادته الدراسية إلى عدم ترابط المواد الدراسية مما أدى إلى تماسك المعرفة المقدمة للمتعلمين ()	١	١٢,٥	٧	٨٧,٥	١٢,٥
١٢-	من مميزات المنهج بمفهومه الحديث الاهتمام بالنمو الشامل المتكامل للمتعلمين ()	٦	٧٥	٢	٢٥	٧٥
١٣-	تغير مفهوم المنهج فأصبح هو الخبرات التي تمارس في اطار المدرسة ووسيلتها لتحقيق اهدافها في تطوير المجتمع ()	٨	١٠٠	٠	٠	١٠٠
١٤-	تعد العموميات من العناصر الثقافية التي يطبقها الافراد في حياتهم ()	٨	١٠٠	٠	٠	١٠٠
١٥-	المجتمع هو ذلك الجماعات التي تنتمي الى مكان واحد وارض وتبقى لفرته طويله من الزمن ()	٧	٨٧,٥	١	١٢,٥	٨٧,٥
١٦-	يمكن نقل الثقافات وخبراتها من جيل الى اخر من خلال المناهج الدراسي ()	٨	١٠٠	٠	٠	١٠٠
١٧-	من العوامل التي أدت إلى إعادة النظر في مفهوم المنهج التقليدي ظهور التقدم والتطور في مجالات الحياة العلمية والثقافية والنفسية والاجتماعية ()	٧	٨٧,٥	١	١٢,٥	٨٧,٥
١٨-	من مكونات أو عناصر المنهج الاهداف والمحتوى والثقافة ()	٢	٢٥	٦	٧٥	٢٥
١٩-	النمو عملية مستمرة تسير من الخاص إلى العام ()	٣	٣٧,٥	٥	٦٢,٥	٣٧,٥
٢٠-	في المنهج التقليدي استخدم أسلوب واحد للتقويم وهو الاختبارات التحصيلية لما حفظه المتعلمين ()	٨	١٠٠	٠	٠	١٠٠
٢١-	يقوم كل منهج على فلسفة تربوية تنبثق عن فلسفة المجتمع و تتصل بها اتصالاً وثيقاً ()	٦	٧٥	٢	٢٥	٧٥
٢٢-	تعتبر الاهداف التعليمية المرحله الاخير في عمليه بناء المناهج ()	٣	٣٧,٥	٥	٦٢,٥	٣٧,٥
٢٣-	تعد فلسفة المجتمع وحاجاته من أهم مصادر اشتقاق الاهداف ()	٨	١٠٠	٠	٠	١٠٠
٢٤-	يرتبط الهدف التعليمي بالسلوك وان سبق أحدهما الآخر ()	٤	٥٠	٤	٥٠	٥٠
٢٥-	الغايات (Goals) وهي أهداف خاصة وبعيدة المدى يستغرق تحقيقها مدى زمنية طويلة وتندرج تحتها أهداف المجتمع ()	٦	٧٥	٢	٢٥	٧٥
٢٦-	الأهداف السلوكية وهي عبارات تصف الأداء المتوقع من المتعلم بعد الانتهاء من دراسة برنامج معين وتندرج تحتها أهداف المنهج وأهداف المواد الدراسية ()	٨	١٠٠	٠	٠	١٠٠
٢٧-	تعتبر الاهداف المحدده بمثابة موجهاً أشمل وأعم للنشاط التربوي ()	٨	١٠٠	٠	٠	١٠٠
٢٨-	الاهداف التربويه العامه عبارته تصف المواد والانشطة والمقررات الدراسيه ()	٧	٨٧,٥	١	١٢,٥	٨٧,٥
٢٩-	الاهداف التعليمية عبارته تتضمن وصف لاداء التلميذ ()	٨	١٠٠	٠	٠	١٠٠
٣٠-	من مصادر اشتقاق الاهداف التعليمية طبيعه المتعلم وطبيعة المجتمع ()	٨	١٠٠	٠	٠	١٠٠

تابع جدول رقم (٣)
يوضح التكرار والنسبة المئوية لأراء الخبراء في تحديد محاور والمفردات الخاصة بأختبار التحصيل
المعرفي للسؤال الأول (أسئلة الصواب والخطأ)
ن = ٨

م	المحاور	موافق		غير موافق		نسبة الموافقة
		التكرار	%	التكرار	%	
٣١-	يتضمن الهدف السلوكي على ثلاثة عناصر هي الفعل - الظرف - المعيار ()	٢	٢٥	٦	٧٥	٢٥
٣٢-	تصنف الاهداف السلوكية الى مجال معرفي مهاري وفلسفي ()	٤	٥٠	٤	٥٠	٥٠
٣٣-	مستوى التذكر يعتبر من مستويات المجال النفس حركي ()	٦	٧٥	٢	٢٥	٧٥
٣٤-	المجال المهاري " الحركي - النفس حركي " يشير الى الحركات القابلة للملاحظة ()	٨	١٠٠	٠	٠	١٠٠
٣٥-	المحتوى هو إحدى عناصر المنهج الاساسيه ووسيله المنهاج لتحقيق الاهداف التعليميه ()	٨	١٠٠	٠	٠	١٠٠
٣٦-	يجب ان يغطي المحتوى كل جوانب المنهاج التربوي بما يفي بحاجات المتعلمين ()	٧	٨٧,٥	١	١٢,٥	٨٧,٥
٣٧-	يراعي المحتوى الموضوع بالمنهاج الفروق المتباينة الفردية للمتعلمين ()	٤	٥٠	٤	٥٠	٥٠
٣٨-	من طرق تنظيم محتوى المنهج الاتجاه السيكولوجي والاتجاه الفلسفي ()	٣	٣٧,٥	٥	٦٢,٥	٣٧,٥
٣٩-	يقوم التنظيم المنطقي على أن محور الاهتمام هو نضج المتعلم بصفه عامه ورغبته واهتماماته ()	٦	٧٥	٢	٢٥	٧٥
٤٠-	من معايير التنظيم الجيد لمحتوى المنهج وخبراته التكمال, الاستمرار والتتابع ()	٨	١٠٠	٠	٠	١٠٠
٤١-	يعبر مبدأ التتابع العلقه الأفقيه بين المواد الدراسيه والخبرات المكونه لها ()	٨	١٠٠	٠	٠	١٠٠
٤٢-	مبدأ الاستمرار يعبر عن العلاقات الرأسية بين خبرات المادة التعليمية ()	٧	٨٧,٥	١	١٢,٥	٨٧,٥
٤٣-	مبدأ التتابع يعنى وضع الخبرات المرتبطة بمحتوى المنهاج في ترتيب وتنظيم متعاقب ()	٤	٥٠	٤	٥٠	٥٠
٤٤-	الخبرة التعليمية المباشرة هي تلك التي يمر بها المتعلم بذاته والتي تأتي نتيجة احتكاك مباشر بين المتعلم والبيئة ()	٦	٧٥	٢	٢٥	٧٥
٤٥-	من العوامل المؤثره على تحديد المعايير لاختيار محتوى المنهج هو تزايد وتداخل عناصر التكنولوجيا ()	٨	١٠٠	٠	٠	١٠٠

ويتضح من جدول (٣) ان نسبة الموافقة تراوحت ما بين (١٢,٥ - ١٠٠) وقد ارتضى الباحث نسبة الموافقة من ٥٠٪ وما فوق وتم استبعاد العبارات التي كانت نسبة الموافقة اقل من ٥٠ ٪

جدول رقم (٤)
التكرار والنسبة المئوية لأراء الخبراء في تحديد محاور والمفردات الخاصة بأختبار التحصيل المعرفي
للسؤال الثاني (الأختيار من متعدد)

م	المحاور	موافق		غير موافق		نسبة الموافقة
		التكرار	%	التكرار	%	
١-	المنهج هو يتم عن طريقها تزويد المتعلمين بمجموعة من الخبرات التعليمية التي تعمل على تحقيق أهداف معينة. أ- خطة شاملة . ب- طريقة واضحة. ج- أسلوب متكامل. د- نسق منظم .	٧	٨٧,٥	١	١٢,٥	٨٧,٥
٢-	إهتم المنهج التقليدي بالجانب أ- النفسي. ب- الإجتماعي . ج- المعرفي . د- كل ماسبق .	٨	١٠٠	٠	٠	١٠٠
٣-	إقتصر دور المعلم في المنهج التقليدي علي إستخدام أسلوب في التدريس أ- الأمر. ب- التبادلي. ج- الإكتشاف . د- التعاوني.	٨	١٠٠	٠	٠	١٠٠
٤-	من العوامل التي أدت إلى إعادة النظر في مفهوم المنهج التقليدي أ- فلسفة الجودة الشاملة. ب- التكنولوجيا الحديثة . ج- طرق التدريس الحديثة . د- جميع ماسبق.	٨	١٠٠	٠	٠	١٠٠
٥-	من مميزات المنهج بمفهومه الحديث بالنسبة للمتعلم أ- الإهتمام بالنمو الشامل للمتعلمين . ب- مراعاة الفروق الفردية بين المتعلمين. ج- جذب المتعلمين نحو التعلم . د- جميع ماسبق.	٧	٨٧,٥	١	١٢,٥	٨٧,٥
٦-	من شروط تطبيق المنهج بمفهومه الحديث أ- معلمين مؤهلين بدرجة عالية . ب- معلمين متوسطي الخبرة. ج- طلاب مؤهلين . د- كل ماسبق.	٧	٨٧,٥	١	١٢,٥	٨٧,٥

**تابع جدول رقم (٤)
التكرار والنسبة المئوية لأراء الخبراء في تحديد محاور والمفردات الخاصة بأختبار التحصيل المعرفي
للسؤال الثاني (الأختيار من متعدد)**

م	المحاور	موافق		غير موافق		نسبة الموافقة
		التكرار	%	التكرار	%	
٧-	من أنماط المعرفة المختلفة المعرفة أ- الحدسية . ب- العقلية. ج- النقلية.	٧	٨٧,٥	١	١٢,٥	٨٧,٥
٨-	تعتبر التراث الاجتماعي في المجتمع الانساني . أ- العموميات. ب- البدايات. ج- الثقافه.	٨	١٠٠	٠	٠	١٠٠
٩-	تقسم عناصر الثقافه إلى عناصر أساسية..... أ- العموميات. ب- المنهج. ج- المحتوى.	٨	١٠٠	٠	٠	١٠٠
١٠-	تعتبر هي نقطة البداية في بناء المناهج . أ- الاهداف التعليمية . ب- المحتوى . ج- الطرق والوسائل .	٧	٨٧,٥	١	١٢,٥	٨٧,٥
١١- هي عبارته عامة لوصف المحصلة النهائية للعملية التربوية في مرحلة تعليمية . أ- الاهداف السلوكية . ب- الاهداف التعليمية . ج- الاهداف العامة .	٧	٨٧,٥	١	١٢,٥	٨٧,٥
١٢-	من معايير الاهداف التربوية..... أ- أن تستند الى فلسفة تربوية واضحة. ب- أن تراعى طبيعة المتعلم . ج- أن تكون شاملة.	٦	٧٥	٢	٢٥	٧٥
١٣- هي عبارة تتضمن وصف لأداء التلميذ . أ- الاهداف السلوكية . ب- الاهداف التعليمية . ج- الاهداف العامة .	٨	١٠٠	٠	٠	١٠٠
١٤-	من مصادر اشتقاق الاهداف التعليمية..... أ- طبيعه الفرد المتعلم . ب- طبيعة المعلم . ج- الاهداف السلوكية .	٨	١٠٠	٠	٠	١٠٠
١٥-	تعتبر هي نقطة البداية في تنظيم أى منهج . أ- المحتوى . ب- الطرق والوسائل . ج- الاهداف التعليمية.	٧	٨٧,٥	١	١٢,٥	٨٧,٥
١٦-	من شروط صياغة الهدف السلوكي أن يبدأ بفعل أ- مصدر. ب- أمر. ج- ماضي .	٨	١٠٠	٠	٠	١٠٠
١٧-	من مجالات الاهداف التعليمية أ- المجال المعرفي . ب- المجال الفلسفي. ج- المجال العقلي.	٢	٢٥	٦	٧٥	٢٥
١٨-	يعتبر مستوى من مستويات المجال المعرفي . أ- الفهم. ب- الحركات المنعكسة. ج- القدرات البدنية.	٨	١٠٠	٠	٠	١٠٠
١٩-	يتضمن الهدف السلوكي عناصر أساسية أ- الفعل . ب- الظرف . ج- المعيار.	٣	٣٧,٥	٥	٦٢,٥	٣٧,٥
٢٠-	ان يشرح الطالب معايير اختيار المحتوى جميعها يعتبر هدف أ- وجداني. ب- معرفي . ج- مهاري .	٨	١٠٠	٠	٠	١٠٠
٢١-	يشير المجال المهاري الى الحركات القابلة للملاحظة ويتكون سلم مستوياته من أ- خمس مستويات. ب- ستة مستويات . ج- أربعة مستويات.	٢	٢٥	٦	٧٥	٢٥
٢٢- هو خبرات ومواقف تمكن المتعلم من تحقيق حاجاته في ضوء قدراته من أجل الوصول الى تنظيم خبرات هذا المتعلم سابقه . أ- المحتوى . ب- التقويم . ج- المنهج .	٨	١٠٠	٠	٠	١٠٠
٢٣-	من العوامل المؤثرة على تحديد المعايير لاختيار محتوى المنهج..... أ- تزايد وتداخل عناصر التكنولوجيا . ب- تنوع الخبرات التعليمية . ج- اختيار الانشطة الرياضية.	٨	١٠٠	٠	٠	١٠٠
٢٤-	من معايير اختيار المحتوى الجيد..... أ- توافر عنصر الاستمرار والتكامل والتتابع . ب- مراعاة تنظيم الخبرات والمعارف المرتبطة بالمحتوى . ج- تنوع وحدات محتوى المنهج .	٤	٥٠	٤	٥٠	٥٠
٢٥-	هناك نوعان من التنظيمات للمحتوى أ- المنطقي والسيكولوجي . ب- المنطقي والمعرفي . ج- المنطقي والمهاري .	٦	٧٥	٢	٢٥	٧٥
٢٦-	من معايير التنظيم الجيد لمحتوى المنهج أ- التكامل . ب- الاستمرار . ج- التتابع.	٨	١٠٠	٠	٠	١٠٠

ويتضح من جدول (٣) ان نسبة الموافقة تراوحت ما بين (٢٥- ١٠٠) وقد ارتضى الباحث نسبة الموافقة من ٥٠% وما فوق وتم استبعاد العبارات التي كانت نسبة الموافقة اقل من ٥٠%

جدول رقم (٥)
التكرار والنسبة المئوية لأراء الخبراء في تحديد محاور والمفردات الخاصة بأختبار التحصيل المعرفي
للسؤال الثالث (اكمل)

م	المحاور	موافق		غير موافق	
		التكرار	%	التكرار	%
١-	تم انشاء اول قسم للمناهج وطرق التدريس فى معهد اعداد المعلم بجامعة سنة	٧	٨٧,٥	١	١٢,٥
٢-	تعرف بأنها توصيف كامل للمقرر الدراسى الذى يدرسه الطالب	٣	٣٧,٥	٥	٦٢,٥
٣-	فى ظل المفهوم الحديث للمنهج أصبح المنهج يشتمل مجموعة من المكونات هى ...؛.....؛.....؛.....؛.....	٤	٥٠	٤	٥٠
٤-	من عيوب المنهج قديماً فيما يخص المتعلم؛.....؛.....؛.....	٦	٧٥	٢	٢٥
٥-	من شروط (عيوب) تطبيق المنهج حديثاً؛.....؛.....؛.....	٢	٢٥	٦	٧٥
٦-	من عيوب أنه لا يراعى الفروق الفردية بين المتعلمين عند تقديم المعلومات .	٧	٨٧,٥	١	١٢,٥
٧-	من أنماط المعرفة التى يتم اللجوء إليها فى تصميم المنهج؛.....؛.....؛.....	٧	٨٧,٥	١	١٢,٥
٨-	يقصد بالمعرفة التى تنتقل من جيل لآخر مثل المعارف التاريخية والتراثية .	١	١٢,٥	٧	٨٧,٥
٩-	تتكون الثقافة من مكونات ثلاثة هى؛.....؛.....؛.....	٨	١٠٠	٠	٠
١٠-	من خصائص الثقافة؛.....؛.....؛.....	٧	٨٧,٥	١	١٢,٥
١١-	تعود مشكلة التأخر الدراسى إلى عدة أسباب منها؛.....؛.....؛.....	١	١٢,٥	٧	٨٧,٥
١٢-	من مصادر اشتقاق الأهداف؛.....؛.....؛.....	٦	٧٥	٢	٢٥
١٣-	يتكون الهدف السلوكى من أن + فعل سلوكى + + المحتوى + +	٨	١٠٠	٠	٠
١٤-	يتكون المجال المعرفى للأهداف من ٦ مستويات هى؛.....؛.....؛.....	٨	١٠٠	٠	٠
١٥-	يمكن تقسيم مستويات الأهداف فى المجال المهارى إلى؛.....؛.....؛.....	٤	٥٠	٤	٥٠
١٦-	من معايير صياغة الهدف السلوكى؛.....؛.....؛.....	٦	٧٥	٢	٢٥

ويتضح من جدول (٤) ان نسبة الموافقة تراوحت ما بين (١٢,٥ - ١٠٠) وقد ارتضى الباحث نسبة الموافقة من ٥٠% وما فوق وتم استبعاد العبارات التى كانت نسبة الموافقة اقل من ٥٠%

أدوات البحث:

١. إختبار التحصيل المعرفي (إعداد الباحث) مرفق (١):-
من خلال الاطلاع على المراجع المتخصصة فى بناء الاختبارات والدراسات المرتبطة بمجال البحث مثل دراسات ومراجع أرقام (١) (٣) (٥) (٧) (٨) (١٠) (١٨) (٢٠) (٢٣) (٢٥) (٢٦) بالإضافة إلي توصيف مقرر المناهج للفرقة الأولى ، والاطلاع على أوراق الامتحانية لعامي ٢٠٢١ ، ٢٠٢٢ ، كذلك الاطلاع على المحتوى العلمى لمقرر المنهج للفرقة الأولى ، قام الباحث ببناء الاختبار المعرفى متبعاً الخطوات التالية: -
- **تحديد الهدف من الاختبار:** فى ضوء أهداف البحث تم تحديد الهدف من الاختبار والذي تمثل فى قياس تحصيل طلاب الفرقة الأولى فى مقرر المناهج .
- **تحليل المحتوى العلمى لمقرر المناهج :** بعد الاطلاع على التوصيف العلمى لمقرر المناهج ، والمحتوى العلمى للمقرر ، قام الباحث بتحليل المحتوى العلمى والذي سوف يطبق على الطلاب عينة البحث بالدراسة بشكل تفصيلي وذلك لكى يتضمن الاختبار المعرفى النقاط الهامة والتي تساعد فى تطوير النواحي المعرفية لدى عينة البحث، مع مراعاة التنوع فى المستويات المعرفية .

- **تحديد المحاور والمستويات المعرفية للاختبار:** فى ضوء الهدف من الإختبار والمحتوى العلمى لمحتوى المقرر والمراد قياسها لدى المتعلمين تم التمركز حول المعلومات والمعارف الخاصة بالمحتوى العلمى للموضوعات المختارة من مقرر المناهج للمستوي الأول.
- **اختيار نوع الاختبار:** لتحديد نوع الاختبار راجع الباحث العديد من الدراسات والبحوث السابقة التى استخدمت التحصيل المعرفى وجاء الاختبار من نوع الاختبارات الموضوعية والمقالية .
- **صياغة مفردات الإختبار (وصف وتصميم الاختبار):** تم صياغة مفردات الإختبار من ثلاث أجزاء :
 - **الجزء الأول :** أسئلة الصواب والخطأ وتم اختياره لقياس درجة استيعاب المتعلمين للحقائق والمفاهيم المتضمنة بالمحتوى . وتكون من (٤٥) سؤال بشكل مبدئى .
 - **الجزء الثانى :** أسئلة الاختيار من متعدد وهو من أكثر الاختبارات شيوعاً وأهمية واستخداماً فى قياس جوانب متعددة فى التعلم . وتكون من (٢٦) سؤال بشكل مبدئى.
 - **الجزء الثالث :** اكمال النقاط وتكون من (١٦) لقياس بعض المستويات العليا للمعرفة عند الطلاب

وبذلك أصبح الاختبار المعرفى جاهزاً بصورته المبدئية . مرفق (١)

وقد تم وضع مفردات الاختبار فى ضوء قواعد الاختبارات الموضوعية والمقالية مع مراعاة تغطية أكبر قدر من جوانب الجزء المقرر على طلاب المستوي الاول ، مع مراعاة مستويات بلوم للمعرفة.

- **صياغة تعليمات الاختبار:** تم وضعها لمساعدة الطلاب على كيفية الاجابة عند بنود الاختبار وتضمنت ما يلى (موضع كتابة بيانات التلميذ، توضيح لنوعية الأسئلة وكيفية الاجابة عنها، والزمن المحدد للإجابة عن الأسئلة ذكر مثال لتوضيح كيفية الاستجابة ، كما روعى أن يكون طول الاختبار ملائماً حتى لا يشعر الطلاب بالملل أو الاجهاد فيؤثر على أدائهم.

صدق وثبات الاختبار: تم عرض الاختبار على بعض السادة المحكمين فى مجال المناهج وطرق التدريس والقياس والتقويم. مرفق (٧) وذلك بهدف التحقق من صدق الاختبار وسلامة الصياغة وملائمته لعينة البحث .

تم إجراء التعديلات التى أباها الخبراء علي الصورة المبدئية لإختبار التحصيل المعرفي وبذلك أصبح الإختبار المعرفي جاهزاً لتطبيق في صورته النهائية وبواقع (٧٠) عبارة مرفق (٢).

- **حساب زمن الاختبار:** وتم حساب الزمن المناسب للاختبار عن طريق حساب متوسط زمن الاجابة على الاختبار لأسرع طالب وأبطأ طالب عن طريق المعادلة (زمن اجابة أسرع تلميذ + زمن اجابة أبطأ تلميذ) / ٢) وبتطبيق تلك المعادلة يتضح أن زمن اختبار التحصيل المعرفى هو (٥٥ دقيقة) وهو زمن مناسب لأداء اختبار التحصيل المعرفى فى أجزاء مقرر المناهج لطلاب الفرقة الأولى التى تم اختيارها

$$\text{المتوسط الحسابى لزمن الإختبار} = \frac{\text{الزمن الذى استغرقه أول طالب} + \text{الزمن الى استغرقه آخر طالب}}{٢} = \frac{٦٠ + ٥٠}{٢} = ٥٥ \text{ دقيقة}$$

- **طريقة تصحيح الاختبار :** تم تصحيح الاختبار باعطاء درجة واحدة للإجابة الصحيحة وصفر للإجابة الغير صحيحة وإجمالى الدرجات يساوى الدرجة الكلية للاختبار .

وفيما يلي المعاملات العلمية للتأكد من صدق وثبات الاختبار المعرفي.

وللتأكد من صدق وثبات الاختبار قام الباحث بإيجاد المعاملات العلمية لاختبار التحصيل المعرفي وذلك على النحو التالي:-

وبعد الوصول الى الشكل النهائي لاختبار التحصيل المعرفي اتبع الباحث الخطوات التالية لضبط الاختبار وتحديد المعاملات العلمية لاختبار التحصيل المعرفي كالتالي:-

أولاً :- ضبط اختبار التحصيل المعرفي.

تم تطبيق اختبار التحصيل المعرفي على عينة إستطلاعية وعددها (١٠) طالب وتم إعادة الإختبار بعد أسبوع عي نفس العينة ونفس الظروف ، وذلك لتحديد معاملات السهولة والصعوبة ومعاملات التمييز لمفردات الاختبار وحساب زمن الاختبار لمعرفة مدى وضوح تعليمات الاختبار والمفردات كما يتضح من الجدول التالي:

اولا : معامل السهولة والصعوبة ومعامل التمييز

تم حساب معامل السهولة والصعوبة لمفردات الاختبار ، حيث أن جميع المفردات تغطي الموضوعات المراد قياسها وكذا الأهداف المعرفية المرغوب تحقيقها ، كما يوضحه الجدول التالي :

جدول رقم (٦)

معامل السهولة والصعوبة لمفردات الاختبار المعرفي

معامل الصعوبة	معامل السهولة	رقم المفردة	معامل الصعوبة	معامل السهولة	رقم المفردة
٪٧	٪٩٣	٣٦	٪١٣	٪٨٧	١
٪٠	٪١٠٠	٣٧	٪٢٠	٪٨٠	٢
٪٤٧	٪٥٣	٣٨	٪٢٠	٪٨٠	٣
٪٤٧	٪٥٣	٣٩	٪١٣	٪٨٧	٤
٪٣٣	٪٦٧	٤٠	٪٧	٪٩٣	٥
٪٢٧	٪٧٣	٤١	٪٨٠	٪٢٠	٦
٪٢٧	٪٧٣	٤٢	٪٤٠	٪٦٠	٧
٪٨٠	٪٢٠	٤٣	٪٠	٪١٠٠	٨
٪٢٠	٪٨٠	٤٤	٪٢٠	٪٨٠	٩
٪١٣	٪٨٧	٤٥	٪٧	٪٩٣	١٠
٪٨٧	٪١٣	٤٦	٪٤٧	٪٥٣	١١
٪٣٣	٪٦٧	٤٧	٪٠	٪١٠٠	١٢
٪٢٠	٪٨٠	٤٨	٪٦٠	٪٤٠	١٣
٪٤٠	٪٦٠	٤٩	٪٠	٪١٠٠	١٤
٪٤٧	٪٥٣	٥٠	٪٠	٪١٠٠	١٥
٪٢٠	٪٨٠	٥١	٪٧	٪٩٣	١٦
٪٣٣	٪٦٧	٥٢	٪١٣	٪٨٧	١٧
٪٠	٪١٠٠	٥٣	٪٧	٪٩٣	١٨
٪٧	٪٩٣	٥٤	٪١٣	٪٨٧	١٩
٪١٣	٪٨٧	٥٥	٪٢٠	٪٨٠	٢٠
٪٧	٪٩٣	٥٦	٪٢٠	٪٨٠	٢١
٪١٣	٪٨٧	٥٧	٪١٣	٪٨٧	٢٢
٪٢٠	٪٨٠	٥٨	٪١٣	٪٨٧	٢٣
٪١٣	٪٨٧	٥٩	٪١٣	٪٨٧	٢٤
٪٢٠	٪٨٠	٦٠	٪٨٧	٪١٣	٢٥
٪٢٠	٪٨٠	٦١	٪٣٣	٪٦٧	٢٦
٪١٣	٪٨٧	٦٢	٪٢٠	٪٨٠	٢٧
٪١٣	٪٨٧	٦٣	٪٤٠	٪٦٠	٢٨
٪٢٠	٪٨٠	٦٤	٪١٣	٪٨٧	٢٩
٪١٣	٪٨٧	٦٥	٪٨٧	٪١٣	٣٠
٪٢٠	٪٨٠	٦٦	٪٠	٪١٠٠	٣١
٪١٣	٪٨٧	٦٧	٪٧	٪٩٣	٣٢
٪٢٠	٪٨٠	٦٨	٪١٣	٪٨٧	٣٣
٪٢٠	٪٨٠	٦٩	٪٧	٪٩٣	٣٤
٪١٣	٪٨٧	٧٠	٪١٣	٪٨٧	٣٥

يتضح من جدول رقم (٦) والخاص بمعامل السهولة والصعوبة لمفردات الاختبار المعرفي أن معاملات السهولة تراوحت ما بين (١٣,٠٠٪ الى ١٠٠,٠٠٪) كما تراوحت قيمة معامل الصعوبة ما بين (٠,٠٠ إلى ٨٧,٠٠٪).

ثانيا : صدق الاختبار المعرفي

جدول رقم (٧)

المقارنة الطرفية بين الأرباع الأعلى والأرباع الأدنى فى الاختبار المعرفي لايجاد معامل الصدق

ن=١٦

معامل الصدق	قيمة (ت)	الفرق بين المتوسطين	الأرباع الأدنى ن=٤		الأرباع الأعلى ن=٤		الدلالات الإحصائية المتغيرات
			ع±	س	ع±	س	
٠,٩٦	**٢٢,٤٦	٢١,٥	١,٨٣	٢٣,٠	٠,٥٧٧	٤٤,٥	الاختبار المعرفي

* معنوى عند مستوى ٠,٠٥ = ٢,٣٢٨

يتضح من جدول رقم (٧) الخاص بالفروق بين الأرباع الأعلى والأرباع الأدنى فى الاختبار المعرفي لايجاد معامل الصدق ، أن هناك فروقا ذات دلالة إحصائية بين المجموعتين حيث كانت قيمة (ت) المحسوبة أكبر من قيمة (ت) الجدولية عند مستوى (٠,٠٥) = (٢,٣٢٨) ، كما بلغت قيمة معامل الصدق (٠,٩٦) مما يؤكد أن الاختبار المعرفي قيد البحث يقىس بالفعل ما وضع من أجله ، وأنه يستطيع التمييز بين المستويات المختلفة.

ثالثا : ثبات الاختبار المعرفي :

لايجاد ثبات الاختبار المعرفي تم تطبيق الاختبار المعرفي على مجموعة من الطلاب ومن خارج عينة البحث

جدول رقم (٨)

يوضح المقارنة بين التطبيق الاول والثانى فى الاختبار المعرفي لايجاد معامل الثبات

ن=١٠

معامل الثبات	قيمة (ت)	الفرق بين المتوسطين	التطبيق الاول ن=١٠		التطبيق الثانى ن=١٠		الدلالات الإحصائية المتغيرات
			ع±	س	ع±	س	
٠,٩٣	٠,٣٣٩	٠,٢	٣,٦٨	٢٦,٢	٤,٢١	٢٦,٨	الاختبار المعرفي

* معنوى عند مستوى ٠,٠٥ = ٢,١٠

يتضح من جدول رقم (٨) الخاص بالفروق بين التطبيق الثانى والتطبيق الاول فى الاختبار المعرفي لايجاد معامل الثبات ، انه لا يوجد فروق بين التطبيقين حيث كانت قيمة (ت) المحسوبة اقل من قيمة (ت) الجدولية عند مستوى (٠,٠٥) = (٢,١٠) ، كما بلغت قيمة معامل الثبات (٠,٩٣) مما يؤكد أن الاختبار المعرفي قيد البحث يتمتع بقيمة ثبات عالية .

٢- مقياس اتجاهات الطلاب (اعداد الباحث)

المعاملات العلمية لمقياس الإتجاهات نحو إستخدام نموذج رايجلوث (النظرية التوسعية) فى تدريس مقرر مناهج التربية الرياضية (١) لطلاب المستوى الأول بكلية التربية الرياضية للبنين جامعة الإسكندرية.

١- صدق المحتوى (الخبراء)

جدول (٩)

استطلاع رأى الخبراء فى مدى مناسبة العبارات لمقياس الإتجاهات نحو إستخدام نموذج رايجلوث (النظرية التوسعية) فى تدريس مقرر مناهج التربية الرياضية (١) لطلاب المستوى الأول بكلية التربية الرياضية للبنين جامعة الإسكندرية.
ن = ٨ خبراء

رقم العبارة	العبارات	نسبة الاتفاق	
		التكرار	النسبة %
١	أود أن يصبح تدريس معظم مقررات التربية الرياضية باستخدام نموذج رايجلوث (النظرية التوسعية).	٧	٨٧,٥
٢	أصبح أكثر نشاطاً وفعالية خلال التدريس باستخدام نموذج رايجلوث (النظرية التوسعية).	٨	١٠٠,٠٠
٣	أرى أن نموذج رايجلوث (النظرية التوسعية) يفيدنى فى تدريس مقرر مناهج التربية الرياضية (١).	٨	١٠٠,٠٠
٤	أستفيد من مراحل نموذج رايجلوث (النظرية التوسعية) فى المقررات النظرية الأخرى.	٨	١٠٠,٠٠
٥	يساعدنى نموذج رايجلوث (النظرية التوسعية) فى تصحيح أخطائى.	٦	٧٥,٠٠
٦	يتلائم نموذج رايجلوث (النظرية التوسعية) مع إمكانياتى وقدراتى.	٦	٧٥,٠٠
٧	يساعدنى نموذج رايجلوث (النظرية التوسعية) على تنمية مهارة حل المشكلات خلال مواقف التدريس.	٨	١٠٠,٠٠
٨	زادت قدرتى على إتخاذ القرارات الصحيحة خلال تدريس مقرر التوجيه والإرشاد التربوي من خلال نموذج رايجلوث (النظرية التوسعية).	٦	٧٥,٠٠
٩	يراعى نموذج رايجلوث (النظرية التوسعية) الفروق الفردية بين المتعلمين .	٧	٨٧,٥
١٠	أستمتع بالتدريس باستخدام نموذج رايجلوث (النظرية التوسعية) والذي يجعلنى متفاعل ومفكر فى نفس الوقت .	٧	٨٧,٥
١١	أصبحت أكثر قدرة على التحصيل من خلال نموذج رايجلوث (النظرية التوسعية).	٨	١٠٠,٠٠
١٢	يخدم نموذج رايجلوث (النظرية التوسعية) أهداف مقرر مناهج التربية الرياضية (١).	٨	١٠٠,٠٠
١٣	أستطيع التفاعل أكثر مع زملاي من خلال نموذج رايجلوث (النظرية التوسعية).	٨	١٠٠,٠٠
١٤	نموذج رايجلوث (النظرية التوسعية) يشجع على الحوار والمناقشة.	٦	٧٥,٠٠
١٥	يعالج نموذج رايجلوث (النظرية التوسعية) أخطاء المتعلمين فوراً .	٦	٧٥,٠٠
١٦	يقبل التعاون خلال التدريس باستخدام نموذج رايجلوث (النظرية التوسعية).	٨	١٠٠,٠٠
١٧	أستطيع تحديد الأهداف والأغراض فى مقرر مناهج التربية الرياضية (١) بعد الدراسة باستخدام نموذج رايجلوث (النظرية التوسعية).	٦	٧٥,٠٠
١٨	أحدد أفكارى المهمة والملائمة نحو المواقف التعليمية فى مقرر مناهج التربية الرياضية (١) من خلال نموذج رايجلوث (النظرية التوسعية).	٧	٨٧,٥
١٩	أتعرف على وجهة نظر الآخرين وأقبلها وأعرف الكيفية التى يفكرون بها من خلال نموذج رايجلوث (النظرية التوسعية).	٨	١٠٠,٠٠
٢٠	أرى أن نموذج رايجلوث (النظرية التوسعية) يصعب تطبيقه فى مجال التربية الرياضية وأنه غير مجدى.	٨	١٠٠,٠٠
٢١	يثير نموذج رايجلوث (النظرية التوسعية) الدافعية نحو التعلم.	٨	١٠٠,٠٠
٢٢	نموذج رايجلوث (النظرية التوسعية) يوفر الوقت والجهد للتعلم.	٦	٧٥,٠٠
٢٣	أرى أن التدريس باستخدام نموذج رايجلوث (النظرية التوسعية) يساعد فى زيادة إكتساب المعلومات والمعارف من خلال الأنشطة المطروحة فى مقرر مناهج التربية الرياضية (١) أسرع من الطريقة التقليدية .	٦	٧٥,٠٠
٢٤	تنمو معلوماتى ومعارفى فى مناهج التربية الرياضية (١) باستخدام نموذج رايجلوث (النظرية التوسعية).	٨	١٠٠,٠٠
٢٥	أشعر بالتشويق وأن الوقت يمضى سريعاً وأستمتع عند تدريس مقرر مناهج التربية الرياضية (١) باستخدام نموذج رايجلوث (النظرية التوسعية).	٨	١٠٠,٠٠
٢٦	زادت ثقتى بنفسى بعد التدريس باستخدام نموذج رايجلوث (النظرية التوسعية).	٨	١٠٠,٠٠
٢٧	تقل أهمية مقررات التربية الرياضية بدون إستخدام نموذج رايجلوث (النظرية التوسعية).	٨	١٠٠,٠٠
٢٨	يعمل نموذج رايجلوث (النظرية التوسعية) على إيجاد بيئة تعلم فعالة (إيجابية) تقوم على المشاركة والحوار.	٨	١٠٠,٠٠
٢٩	شعرت فى بداية تقديم نموذج رايجلوث (النظرية التوسعية) أننى لن أحب استخدامه فى تعلم مقرر مناهج التربية الرياضية (١) .	٦	٧٥,٠٠
٣٠	يساعد نموذج رايجلوث (النظرية التوسعية) على إستخلاص النتائج الصحيحة من موضوعات المادة الدراسية.	٦	٧٥,٠٠

يتضح من جدول (٩) والخاص بنسبة اتفاق الخبراء في مدى مناسبة العبارات لمقياس الإتجاهات نحو استخدام نموذج رايجلوث (النظرية التوسعية) في تدريس مقرر مناهج التربيه الرياضية (١) لطلاب المستوى الأول بكلية التربية الرياضية للبنين جامعة الإسكندرية ولتحقيق أهداف البحث ، وجد أن نسبة الاتفاق تراوحت ما بين (٧٥,٠٠٪ إلى ١٠٠٪) وقد ارتضى الباحث بقبول المفردة الذي يحصل على نسبة موافقة ٧٥,٠٠٪ وما فوق لذا فقد اعتمد الباحث على جميع مفردات المقياس. مرفق (٦)

٢- معامل الاتساق الداخلي :

جدول (١٠)

معامل الاتساق الداخلي (معامل ارتباط درجة العبارة بالمجموع الكلي للمقياس) لعبارات مقياس الإتجاهات نحو استخدام نموذج رايجلوث (النظرية التوسعية) في تدريس مقرر مناهج التربيه الرياضية (١) لطلاب المستوى الأول بكلية التربية الرياضية للبنين جامعة الإسكندرية
ن = ٢٠

رقم العبارة	العبارات	معامل الاتساق الداخلي
١	أود أن يصبح تدريس معظم مقررات التربية الرياضية باستخدام نموذج رايجلوث (النظرية التوسعية).	٠,٦٨٣
٢	أصبح أكثر نشاطاً وفعالية خلال التدريس باستخدام نموذج رايجلوث (النظرية التوسعية).	٠,٧٢٣
٣	أرى أن نموذج رايجلوث (النظرية التوسعية) يفيدني في تدريس مقرر مناهج التربيه الرياضية (١).	٠,٧٤٤
٤	أستفيد من مراحل نموذج رايجلوث (النظرية التوسعية) في المقررات النظرية الاخرى.	٠,٦٣٩
٥	يساعدني نموذج رايجلوث (النظرية التوسعية) في تصحيح أخطائي.	٠,٧٨٥
٦	يتلائم نموذج رايجلوث (النظرية التوسعية) مع إمكانياتي وقدراتي.	٠,٦٦٧
٧	يساعدني نموذج رايجلوث (النظرية التوسعية) علي تنمية مهارة حل المشكلات خلال مواقف التدريس.	٠,٨٠٦
٨	زادت قدرتي على إتخاذ القرارات الصحيحة خلال تدريس مقرر التوجيه والإرشاد التربوي من خلال نموذج رايجلوث (النظرية التوسعية).	٠,٧٢٩
٩	يراعي نموذج رايجلوث (النظرية التوسعية) الفروق الفردية بين المتعلمين .	٠,٦٥٧
١٠	أستمتع بالتدريس باستخدام نموذج رايجلوث (النظرية التوسعية) والذي يجعلني متفاعل ومفكر في نفس الوقت	٠,٧١٧
١١	أصبحت أكثر قدرة علي التحصيل من خلال نموذج رايجلوث (النظرية التوسعية).	٠,٧٣١
١٢	يخدم نموذج رايجلوث (النظرية التوسعية) أهداف مقرر مناهج التربيه الرياضية (١).	٠,٦٥٩
١٣	أستطيع التفاعل أكثر مع زملائي من خلال نموذج رايجلوث (النظرية التوسعية).	٠,٧٤٣
١٤	نموذج رايجلوث (النظرية التوسعية) يشجع علي الحوار والمناقشة.	٠,٧١٩
١٥	يعالج نموذج رايجلوث (النظرية التوسعية) أخطاء المتعلمين فوراً .	٠,٦٦٧
١٦	يقبل التعاون خلال التدريس باستخدام نموذج رايجلوث (النظرية التوسعية).	٠,٧٠١
١٧	أستطيع تحديد الأهداف والأغراض في مقرر مناهج التربيه الرياضية (١) بعد الدراسة باستخدام نموذج رايجلوث (النظرية التوسعية).	٠,٦٨٤
١٨	أحدد أفكارى المهمة والملائمة نحو المواقف التعليمية في مقرر مناهج التربيه الرياضية (١) من خلال نموذج رايجلوث (النظرية التوسعية).	٠,٦٦١
١٩	أتعرف على وجهة نظر الآخرين وأقبلها وأعرف الكيفية التى يفكرون بها من خلال نموذج رايجلوث (النظرية التوسعية).	٠,٦٨٣
٢٠	أرى أن نموذج رايجلوث (النظرية التوسعية) يصعب تطبيقه في مجال التربية الرياضية وأنه غير مجدي.	٠,٦٧٥
٢١	يثير نموذج رايجلوث (النظرية التوسعية) الدافعية نحو التعلم.	٠,٧٥٨
٢٢	نموذج رايجلوث (النظرية التوسعية) يوفر الوقت والجهد للتعلم.	٠,٧٢٩
٢٣	أرى أن التدريس باستخدام نموذج رايجلوث (النظرية التوسعية) يساعد في زيادة إكتساب المعلومات والمعارف من خلال الأنشطة المطروحة في مقرر مناهج التربيه الرياضية (١) أسرع من الطريقة التقليدية .	٠,٦٥٩
٢٤	تنمو معلوماتي ومعارفي في مناهج التربيه الرياضية (١) باستخدام نموذج رايجلوث (النظرية التوسعية).	٠,٧٢٣
٢٥	أشعر بالتشويق وأن الوقت يمضى سريعاً وأستمتع عند تدريس مقرر مناهج التربيه الرياضية (١) باستخدام نموذج رايجلوث (النظرية التوسعية).	٠,٥٦٨
٢٦	زادت تقتي بنفسى بعد التدريس باستخدام نموذج رايجلوث (النظرية التوسعية).	٠,٦٣٧
٢٧	تقل أهمية مقررات التربية الرياضية بدون استخدام نموذج رايجلوث (النظرية التوسعية).	٠,٦٦١
٢٨	يعمل نموذج رايجلوث (النظرية التوسعية) علي إيجاب بيئة تعلم فعالة (إيجابية) تقوم علي المشاركة والحوار.	٠,٧٢٦
٢٩	شعرت في بداية تقديم نموذج رايجلوث (النظرية التوسعية) أننى لن أحب استخدامه في تعلم مقرر مناهج التربيه الرياضية (١) .	٠,٨٣٩
٣٠	يساعد نموذج رايجلوث (النظرية التوسعية) علي إستخلاص النتائج الصحيحة من موضوعات المادة الدراسية.	٠,٧١٤

** معنوى عند مستوى ٠,٠١ = ٠,٥٣٦ * معنوى عند مستوى ٠,٠٥ = ٠,٤١٣

يتضح من جدول (١٠) والخاص معامل الاتساق الداخلي (معامل ارتباط درجة العبارة بالمجموع الكلي للمقياس) لعبارات مقياس الإتجاهات نحو إستخدام نموذج رايجلوث (النظرية التوسعية) فى تدريس مقرر مناهج التربيـه الرياضـية (١) لطلاب المستوى الأول بكلية التربية الرياضية للبنين جامعة الإسكندرية ، إرتفاع قيم معامل الاتساق الداخلي والتي تراوحت ما بين (٠,٥٦٨ إلى ٨,٣٩) وهذه القيم معنوية عند مستوى ٠,٠١، مما يشير إلى صدق عبارات مقياس الإتجاهات نحو إستخدام نموذج رايجلوث (النظرية التوسعية) فى تدريس مقرر مناهج التربيـه الرياضـية (١) لطلاب المستوى الأول بكلية التربية الرياضية للبنين جامعة الإسكندرية ، وان العبارات تتسم بالصدق الذاتي وترتبط بالمجموع الكلي للمقياس ولذا فهى تجتمع لتقيس ما يقيسه المقياس ولذلك فالعبارات تتسم بالصدق.

١. البرنامج المقترح وفقاً لنموذج رايجلوث (النظرية التوسعية) مرفق (٩) :-
أولاً : أعداد موضوعات البحث وفقاً وفقاً لنموذج رايجلوث (النظرية التوسعية) الخاصة بتجربة البحث :

وتم ذلك من خلال مايلي :

١. تحديد المادة العلمية : حيث قام الباحث بتحديد المادة العلمية التى يتم تقديمها عن طريق نموذج رايجلوث (النظرية التوسعية) من خلال الاطلاع على توصيف مقرر المناهج كذلك كتاب المناهج للمستوى الأول ، حيث تم تحديد الموضوعات التالية (المنهج (مفهومه - أنواعه) ، أسس بناء المنهج (الأساس الثقافي) ، عناصر المنهج عناصر المنهج (الأهداف التعليمية - الأهداف السلوكية) ، عناصر المنهج (محتوى المنهج). وكان أهم أسباب تحديد تلك الموضوعات :

- الاطلاع على الاختبارات التحريرية للعامين السابقين وكانت أغلب الاسئلة التى تخص تلك الموضوعات الأقل إجابة بالنسبة للطلاب .

- الاطلاع على الاستبيانات التى تخص مقرر المناهج والموجودة بوحدة ضمان الكلية ولمدة عامين سابقين وكانت هذه الموضوعات التى تم تحديدها من قبل الطلاب هى اصعب الموضوعات الموجودة فى المقرر .

٢. الاطلاع على البحوث والدراسات السابقة والمراجع العلمية والمتعلقة بنموذج رايجلوث (النظرية التوسعية) وكيفية استخدامها وتطبيقها ومن هذه الدراسات والمراجع (١) (٥) (٩) (١٠) (١٢) (١٦) (٢٠) (٢٣)

٣. صياغة الأهداف السلوكية : وهو كل ما يستطيع المتعلم أن يظهره من قدرات ، ومهارات ، وميول واتجاهات بعد تعلمه مجموعة محددة من المفاهيم أو المبادئ أو الحقائق خلال مدة زمنية محددة ، فبعد قيام الباحث بتحليل المادة الدراسية والاطلاع على التوصيف الخاص بمقرر المناهج قام الباحث بصياغة مجموعة من الأهداف السلوكية وتم توزيعها على المحاضرات التى يتم تدريسها مع مراعاة التنوع فى هذه الأهداف لتقيس المستويات المعرفية المتنوعة طبقاً لتصنيف بلوم ، مع تضمين أهداف سلوكية تقيس المهارات الذهنية والعمارة والمنقولة والنواحى الوجدانية لدى المتعلمين . وللتأكد من صلاحيتها قام الباحث بعرضها مع المحتوى العلمى المعد باسـتراتيجية الكرسى الساخن على مجموعة من الخبراء فى المناهج وطرق التدريس ومن ثم اجراءات التعديلات فى ضوء ارائهم وملاحظتهم . مرفق (٧)

٤. قام الباحث بعمل تصميم تعليمى لموضوعات البحث المختارة لتجربة البحث وفقاً لنموذج رايجلوث (النظرية التوسعية) ، ثم قام الباحث بعرض هذه التصميم التعليمى على عينة من الخبراء للتأكد من وضوح المحتوى وجاهزيته للتطبيق .

٥. تجريب الاستراتيجية استطلاعياً : من خلال تطبيق بعض موضوعات الاسـتراتيجية على عينة استطلاعية خارج عينة البحث الأساسية وذلك للتعرف على بعض الصعوبات التى قد تواجه الباحث أثناء عملية التطبيق .

٦. بذلك أصبح المحتوى العلمى المعد وفقاً لنموذج رايجلوث (النظرية التوسعية) فى صورته النهائية وجاهزاً للتطبيق .

ثانياً : إعداد دليل القائم بالتدريس لموضوعات البحث لمقرر المناهج . مرفق (٩):

تم اعداد هذا الدليل ليسترشد به القائم على تدريس مقرر المناهج فى توجيهه للطلاب عند استخدام نموذج رايجلوث (النظرية التوسعية) وقد تم مراعاة أن يتضمن الدليل ما يلى :

- المقدمة .
- توزيع المحاضرات وفيها تم تحدي التوزيع الزمنى للمحاضرات .
- الاهداف التعليمية وتم صياغتها بصورة سلوكية ومراعاة التنوع فيها وتوزيعها على عدد المحاضرات
- معلومات عن نموذج رايجلوث (النظرية التوسعية) وتضمنت (نبذه عن نموذج رايجلوث (النظرية التوسعية)
- خطوات التدريس باستخدام نموذج رايجلوث (النظرية التوسعية) .
- التقويم فى نموذج رايجلوث (النظرية التوسعية): وفيها تم تحيد وسائل التقويم لمستخدة (قبل وأثناء – وبعد) .
- خطة السير فى تدريس مقرر المناهج وفق نموذج رايجلوث (النظرية التوسعية) فى موضوعات البحث .

وبعد إعداد الدليل تم عرضه الى مجموعة من السادة المحكمين من أساتذة المناهج وطرق التدريس ، وروعى اجراء التعديلات التى أشاروا إليها ، وأصبح الدليل فى صورته النهائية صالحٌ للتطبيق .

ثالثاً : إعداد الخطة التدريسية: حيث تم إعداد الخطة التدريسية الخاصة بمجموعتى البحث فبالنسبة للمجموعة

التجريبية قام الباحث بإعداد الخطط التدريسية وفقاً لنموذج رايجلوث (النظرية التوسعية) ، كما قام باعداد خطأً تدريسية للمجموعة الضابطة باستخدام الطريقة التقليدية .

رابعاً: - تحديد طرق وأساليب التدريس :-

تم تحديد طرق التدريس التي تعمل على توسيع إدراك المتعلمين وتساعدهم على تنظيم المعلومات وحل المشكلات وإتخاذ القرار في نماذج الدروس وفقاً لمتطلبات الموقف التعليمي ومدى صعوبة الدرس وطبيعة المتعلمين ومدى اكتسابهم المهارات والمعارف .

خامساً- تحديد الوسائل التعليمية :-

تم تحديد مجموعة من الوسائل التعليمية المستخدمة في الدروس ، وتنوعت الوسائل التعليمية ما بين أجهزة تعليمية تعمل على :-

- تساهم فى تحقيق الهدف من الدروس .
- تتضمن عناصر التشويق والإثارة .
- تتناسب مع مستوى نضج الطلاب.
- سهولة الإستخدام والتكلفة المادية قدر الامكان .
- تراعى عوامل الأمن والسلامة .

سادساً- تحديد أساليب التقويم المستخدمة في الدروس :-

قام الباحث بإعداد أساليب مختلفة للتقويم والتي تقيس التغيرات التي أحدثتها الدروس فى إكتساب المحتوى للمتعلمين فى نماذج الدروس وتتمثل فى الآتي :-

أ- التقويم المبدئي (التمهيدي) :-

تمثل ذلك فى القياس القبلي لإختبار التحصيل المعرفي الذى أعده الباحث لقياس مستوى التحصيل المعرفي قبل بدء نماذج الدروس .

ب- التقويم المرحلي (التكويني) :-

ويتمثل من خلال القيام بالأنشطة والمواقف التعليمية الموضوعية فى كل درس للتأكد من مدى تحقيق أهداف الدرس، بالإضافة للإجابة عن أسئلة للتقويم موضوعية وملحقة بنهاية كل درس، وكتابة وتقديم التقارير بمدى الاستفادة من كل درس ، والتقويم الذاتى ، وملاحظة الاداء ، وتقويم الزميل ، والتغذية الراجعة الفورية والمؤجلة.

ج- التقويم النهائي :-

ويتمثل ذلك في اختبار التحصيل المعرفي ، ومقياس اتجاه الطلاب وتطبيقها بعد تنفيذ المحتوى العلمي، والذي يقيس مدى التحصيل المعرفي والاتجاهات الايجابية للطلاب نتيجة التطبيق باستخدام نموذج رايجلوث (النظرية التوسعية).

سابعاً : تحديد الخطة الزمنية لتنفيذ الموضوعات :-

كما قام الباحث بتوزيع موضوعات البحث على (٦) محاضرات بواقع محاضرة اسبوعياً مع مراعاة التوزيع النسبي لكل موضوع ومراعاة الصعوبة لكل موضوع على أن تكون مدة المحاضرة (٩٠) دقيقة.

أجراءات البحث:

١. الاطلاع على الدراسات المرتبطة العربية والاجنبية مثل دراسة (١) (٢) (٥) (٩) (١٠) (١٢) (١٦) (٢٠) (٢٣) (٣٢) وذلك لجمع المادة العلمية المتعلقة بمفاهيم الدراسة الحالية لبناء الاطار النظرى لها وتحديد أدوات الدراسة وتصميمها.
٢. القيام بالدراسة الاستطلاعية للوقوف على صعوبات التطبيق لتلافيها مع العينة الاساسية.
٣. تصميم أدوات البحث.
٤. تطبيق البرنامج التعليمى لتطبيقه على عينة البحث.
٥. تطبيق أدوات البحث(الاختبار المعرفى) على المجموعة التجريبية كتطبيق قبلى.
٦. تطبيق البرنامج التعليمى المقترح على المتعلمين والتدريس بالطريقة العادية للمجموعة الضابطة .
٧. تطبيق أدوات البحث (الاختبار المعرفى مقياس الاتجاه) على مجموعتى البحث بعد الانتهاء من التطبيق كقياس بعدى.
٨. قيام الباحث بالمعالجة الاحصائية لبيانات البحث باستخدام برنامج SPSS وتفسير النتائج ومناقشتها فى ضوء الاطار النظرى والدراسات السابقة.
٩. وفى ضوء النتائج التى تم التوصل إليها خلص الباحث إلى مجموعة من التوصيات التربوية.

التدريس باستخدام نموذج رايجلوث (النظرية التوسعية) :-

- لكى ينجح القائم بالتدريس باستخدام نموذج رايجلوث (النظرية التوسعية) يجب اتباع الخطوات التالية :
١. تعريف طلاب المستوي الأول والذين يمثلون المجموعة التجريبية على نموذج رايجلوث (النظرية التوسعية) وكيفية تنفيذها والمشاركة فيها .
 ٢. يقوم المحاضر باعداد المحاضرة باستخدام نموذج رايجلوث (النظرية التوسعية)، وتجهيز الادوات اللازمة.
 ٣. يتم عرض المحاضرة على الطلاب باستخدام الطرق المتنوعة (الداتا شو – فيديو مسجل للمحاضرة بالصوت مع عرض البرزنتيشن).
 ٤. يثير المحاضر تفكير المتعلمين بمجموعة اسئلة عن المحاضرة السابقة ، ثم توجيه اسئلة عن المحاضرة الحالية تثير تفكيرهم عن المحاضرة بدون الاجابة عليها.
 ٥. بعد الانتهاء من فقرات وموضوعات الدرس يقوم المعلم بجمع الطلاب ويطلب من كل مجموعة عرض ملخص عن ما تعلموه خلال المحاضرة .
 ٦. يقوم المحاضر بتوجيه الاسئلة لكل الطلاب عن موضوع المحاضرة للتأكد من تحقيق الاهداف التعليمية داخل المحاضرة .
 ٧. يقوم المحاضر بتكليف الطلاب بالاجابة عن الواجب المنزلى وتحضير موضوع المحاضرة التالية .

الدراسة الاستطلاعية :

الهدف منها :- تم تطبيق الدراسة الاستطلاعية ٣ / ١٠ / ٢٠٢٢ التعرف على مدى صلاحية الأدوات والوسائل المستخدمة والدليل المعد باستخدام نموذج رايجلوث (النظرية التوسعية) من حيث درجة صلاحيتها والصعوبات التى قد تواجه الباحث أثناء تنفيذ الدراسة الأساسية وفى ضوء ذلك قام الباحث باجراء مجموعة من التعديلات مما يسر سهولة الأداء أثناء التطبيق .

- الدراسة الأساسية :

- تم إجراء القياسات القبليّة لجميع أفراد العينة يوم الإثنين الموافق ٢٠٢٢/١٠/١٠.
- تم توحيد المحتوى التدريسي للمجموعتين التجريبيّة والضابطة.
- قام الباحث بتنفيذ التجربة الأساسية علي المجموعتين في نفس الفترة الزمنية من يوم الإثنين الموافق ١٧ / ١٠ حتى الإثنين الموافق ٢٠٢٢/١١/١٤ لمدة (٥) أسابيع ، بواقع محاضرة واحدة إسبوعياً ، زمن المحاضرة (٩٠) دقيقة.
- تم التدريس للمجموعة التجريبيّة باستخدام نموذج رايجلوث (النظرية التوسعية).
- تم التدريس للمجموعة الضابطة باستخدام طريقة المحاضرة وهي طريقة تدريس تعتمد على قيام المعلم بإلقاء المعلومات على الطلاب مع استخدام السبورة أحياناً في تنظيم بعض الأفكار وتبسيطها، ويقف المتعلمون موقف المستمع الذي يتوقع في أي لحظة أن يطلب منه المعلم إعادة أو تسميع أي جزء من المادة التي ألقاها لذا يعد المعلم في هذه الطريقة محور للعملية التعليمية .
- تم إجراء القياسات البعدية في يوم الإثنين الموافق ٢٠٢٢/١١/٢١.

المعالجات الإحصائية:

- تمت معالجة البيانات باستخدام البرنامج الإحصائي SPSS وذلك للحصول على المعالجات الإحصائية التالية :-
- المتوسط الحسابي .
- الانحراف المعياري .
- النسبة المئوية .
- معامل الإلتواء .
- معامل السهولة والصعوبة .
- معامل الارتباط "ر" لبيرسون .
- اختبار " ت " الفروق .
- اختبار "ت" للعينات المستقلة .

عرض ومناقشة النتائج:

سوف يقوم الباحث بعرض ومناقشة النتائج عن طريق عرض كل فرض وعرض النتائج الخاصة (الجدول - والأشكال البيانية) ومناقشتها .

اولا : عرض ومناقشة الفرض الاول :

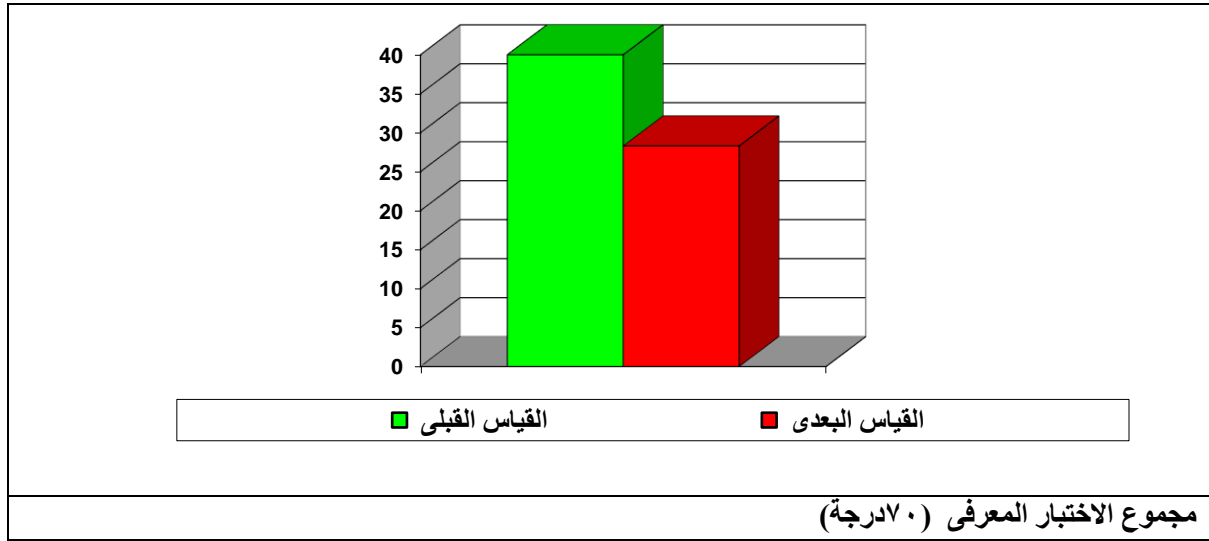
توجد فروق ذات دلالة إحصائية بين القياسات القبليّة والبعدية للمجموعة الضابطة في التحصيل المعرفي للطلاب في مقرر مناهج التربيّه الرياضيّة (١).

جدول (١١)

الفروق بين القياسين القبلي والبعدى للمجموعة الضابطة في التحصيل المعرفي للطلاب في مقرر مناهج التربيّه الرياضيّة (١). بعد التجربة ن = ٢٠

نسبة الفروق %	قيمة ت	الفرق بين المتوسطين	القياس القبلي ن = ٢٠		القياس البعدى ن = ٢٠		الدلالات الإحصائية
			ع±	س	ع±	س	
٤٦,٥ %	٦,٨١٤ **	١١,٧	٥,٣٥	٢٨,٠	٥,٥٠	٤,٠	المحاور
			٢	٣	٦	٠	اختبار التحصيل المعرفي للطلاب في مقرر مناهج التربيّه الرياضيّة

* معنوى عند مستوى ٠,٠٥ = ٢,٠٢



شكل (١) المتوسط الحسابي للقياسين القبلي والبعدى للمجموعة الضابطة في التحصيل المعرفي للطلاب في مقرر مناهج التربيّه الرياضيّة (١).

يتضح من جدول (١١) و الشكل البياني رقم (١) و الخاص بالفروق بين القياسين القبلي والبعدى للمجموعة الضابطة في اختبار التحصيل المعرفي للطلاب في مقرر مناهج التربيّه الرياضيّة وجود فروق بين القياسين القبلي والبعدى ولصالح القياس البعدى عند مستوى ٠,٠٥ لان قيمة ت المحسوبة بلغت (٦,٨١٤ **) وهى اكبر من قيمة ت الجدولية.

حيث لاحظ الباحث وجود تحسن في التحصيل المعرفي بين القياسات القبليّة والقياسات البعدية لدى المجموعة الضابطة لصالح القياسات البعدية .

ويرجع الباحث تحسن مستوى التحصيل المعرفي لدى المجموعة الضابطة لصالح القياسات البعدية وذلك نتيجة اكتساب الطلاب للمعارف والمعلومات والمفاهيم النظرية والمفاهيم المرتبطة بمقرر المناهج (١) أثناء شرح المحتوى العلمي لموضوعات المقرر واعطاء المعلومات او المعارف التي تخص المقرر ، بالإضافة إلى مرورهم بالخبرات التعليمية أثناء العملية التعليمية ، كذلك استخدام بعض الوسائل التعليمية مثل الداتا شو ، كذلك قيام البحث بإعطاء تكاليفات للمتعلمين مثل الاجابة على بعض الأسئلة ، وتحضير المحاضرات التالية ، كل هذا ساعد على احداث التغير في المعارف والمعلومات الذي أدى الى تحسن النواحي المعرفية في فترة الدراسة .

وتتفق هذه النتائج مع نتائج دراسات كل من وتتفق هذه النتيجة مع نتائج بحوث كل من دراسة الجندي وصادق (٢٠٠٠) (٥) ، ودراسة أبو هاشم (٢٠٠٠) (٢) ، ودراسة صبري (٢٠٠٢) (١٩) ودراسة Rittle-Johnson et al (2001) (٣٣) ودراسة Korn, (2014) (٣١) ودراسة ساري (٢٠١٥) (١٠) التي أشارت إلى إرتفاع مستوى التحصيل في القياسات البعدية للمجموعة الضابطة باستخدام الطريقة التقليدية (العرض التوضيحي).

ثانيا : عرض ومناقشة الفرض الثاني :

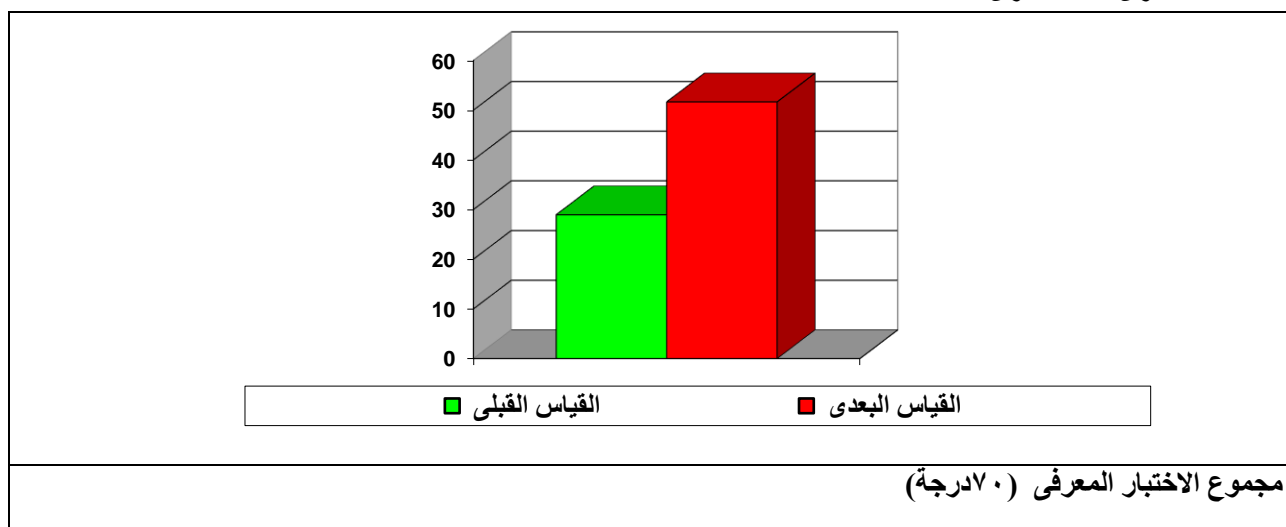
٢- توجد فروق ذات دلالة إحصائية بين القياسين القبلي والبعدى للمجموعة التجريبية باستخدام نموذج رايجلوث (النظرية التوسعية) في التحصيل المعرفي للطلاب في مقرر مناهج التربيه الرياضية (١) .

جدول (١٢)

الفروق بين بين القياسين القبلي والبعدى للمجموعة التجريبية باستخدام نموذج رايجلوث (النظرية التوسعية) في التحصيل المعرفي للطلاب في مقرر مناهج التربيه الرياضية (١) بعد التجربة
 $n = 20$

نسبة الفروق %	قيمة ت	الفرق بين المتوسطين	القياس القبلي $n = 20$		القياس البعدى $n = 20$		الدلالات الإحصائية المحاور
			ع±	س	ع±	س	
٦٧,٢٣ %	١١,٦٩ **	٢٢,٧	٦,٢٧٠	٢٨,٩٥	٦,٠١	٥١,٦٥	اختبار التحصيل المعرفي للطلاب في مقرر مناهج التربيه الرياضية

* معنوى عند مستوى $0,05 = 2,02$



شكل (٢) المتوسط القياسين القبلي والبعدى للمجموعة التجريبية باستخدام نموذج رايجلوث (النظرية التوسعية) في التحصيل المعرفي للطلاب في مقرر مناهج التربيه الرياضية

يتضح من جدول (١٢) و الشكل البياني رقم (٢) و الخاص بالفروق بين القياسين القبلي و البعدى للمجموعة التجريبية باستخدام نموذج رايجلوث (النظرية التوسعية) في التحصيل المعرفي للطلاب في مقرر مناهج التربيـه الرياضـية التربيـه الرياضـية و جود فروق بين القياسين القبلي و البعدى و لصالح القياس البعدى عند مستوى ٠,٠٥ لان قيمة ت المحسوبة بلغت (١١,٦٩ **) و هي اكبر من قيمة ت الجدولية.

ويعزى الباحث نسبة التحسن الملحوظة في القياسات البعدية لإختبار التحصيل المعرفي للمجموعة التجريبية ، إلى أن تقديم مقرر مناهج التربيـه الرياضـية (١) من نموذج رايجلوث (النظرية التوسعية) ساعد الطلاب على بناء المعرفة بأنفسهم وذلك من خلال المعلومات و المعارف و المفاهيم التي إكتسبوها من مقرر مناهج التربيـه الرياضـية (١) ، بالإضافة إلى ما لديهم من معارف و معلومات سابقة ، و لقد ظهر ذلك واضحاً أثناء تنفيذ تجربة البحث حيث لاحظ الباحث سرعة نمو معلومات و معارف الطلاب المعلمين في المجموعة التجريبية و يرجع الباحث هذا التحسن إلى أن :-

- ١- إن نموذج رايجلوث (النظرية التوسعية) المعتمد علي تضمن مهارات التفكير مع المحتوى الدراسي من خلال المواقف و الأنشطة التعليمية ، قد ساهم بشكل كبير و فعال في تشجيع الطلاب علي التعلم النشط و الفعال و التقليل إلي حد كبير من الحفظ الآلي للمعلومات ، و هذا ساعدهم للوصول إلي مستويات عالية من التفكير و معالجة المعلومات بصورة أكثر عمقاً.
- ٢- إن نموذج رايجلوث (النظرية التوسعية) يسهم في زيادة قدرة الطالب علي التفكير و إتخاذ القرار و حل المشكلات و التنبؤ و توليد الإحتمالات مما ساعده ليكون إيجابياً مع المعلومات التي تقدم له من خلال الأنشطة التعليمية المتنوعة.
- ٣- إن نموذج رايجلوث (النظرية التوسعية) يعتبر من الإتجاهات الحديثة في التعلم التي تعمل على جذب إنتباه الطلاب من خلال تقديم المحتوى العلمي لهم على هيئة دروس ، و كل درس يتضمن الأهداف و مصادر التعلم و مقدمة ثم محتوى المقرر في صورة أنشطة و مواقف تعليمية تتطلب قيام الطلاب بها ثم الإجابة عن أسئلة الوجب البيئي.
- ٤- تصميم الدروس باستخدام نموذج رايجلوث (النظرية التوسعية) ودمجها مع محتوى مقرر مناهج التربيـه الرياضـية (١) من المعلومات و المعارف و توزيعها حسب الترتيب المنطقي للمحتوى التعليمي أدى إلى صياغة المحتوى بصورة منظمة و مترابطة يساعدهم على بقاء المعلومات في أذهان الطلاب أطول فترة ممكنة .
- ٥- إن نموذج رايجلوث (النظرية التوسعية) يعمل علي توفير مناخ تعليمي يساعدهم الطالب علي التفكير النشط و التفتح الذهني ، مما يشجع الطالب علي توظيف ما تعلمه داخل و خارج بيئة التعلم.
- ٦- كما أن نموذج رايجلوث (النظرية التوسعية) يجعل الطالب محور العملية التعليمية و تعطي المتعلم دور إيجابياً عن طريق إستعمال مهارات التفكير في تعلم المعلومات ، و العمل علي تنمية خبراته و تطوير قدراته المعرفية.
- ٧- تنوع طرق و أساليب التدريس المستخدمة في نماذج الدروس المعدة باستخدام نموذج رايجلوث (النظرية التوسعية) التي تتنوع و تتناسب مع إمكانيات الطلاب .
- ٨- تنوع مصادر التعلم و الوسائل التعليمية المقدمة في نماذج الدروس المعدة باستخدام نموذج رايجلوث (النظرية التوسعية) و التي سمحت للطلاب من التوصل إلى المعلومة بأنفسهم مما جعل للتعلم معنى لديهم و ساعدهم ذلك على إستثارة إهتمامهم و إنتباههم و إكتساب المعلومات و المعارف.
- ٩- تقديم المحتوى العلمي للمقرر في صورة مواقف و أنشطة تعليمية متنوعة و متعددة يتطلب من الطلاب العمل كفريق جماعي في بعض المواقف للإجابة عليها مما يزيد من إكتساب و تثبيت المعارف و المعلومات من خلالها .
- ١٠- التفاعل الذي يحدث بين الطلاب بعضهم البعض في مجموعات تعاونية و بين المعلم كمشرف و موجه خلال التدريس ، ساهم في خلق جو و مناخ تعليمي جيد يؤدي إلى إستيعاب المحتوى العلمي بصورة جيدة.
- ١١- قيام الطالب بتنفيذ الأنشطة التعليمية التي تتحدى تفكيره و نجاحه في تنفيذها يساهم في تنشيط دافعيته و إشباع حاجته للتعلم و إرتفاع مستوى تحصيله حيث يتم تقديم المقرر من خلال النشاط ، و يقوم الطلاب بالمناقشة فيما بينهم ، بينما يستمتع لهم المعلم و يدون ثم يمددهم بالتغذية الراجعة .
- ١٢- تأكيد و تثبيت المعلومات و المعارف المكتسبة من خلال الإجابة على اسئلة التقييم المرحلي في نهاية كل درس مما يساعدهم علي تحقيق أهداف الدرس قبل الإنتقال إلى الدرس التالي .
- ١٣- ساهمت التكاليف المنزلية في نهاية كل درس و التي يقوم بها الطلاب المعلمين خارج قاعة الدراسة في التطبيق الفعلي للمعلومات و المعارف المكتسبة من خلال القيام بها.

يتضح لنا مما سبق تنمية التحصيل المعرفي للمجموعة التجريبية ويرجع ذلك نتيجة لأستخدام نموذج رايجلوث (النظرية التوسعية) وتتفق هذه الدراسة مع نتائج دراسة عيسى (٢٠٠٣) (١٨) ، دراسة ابوبكر (٢٠٠٦) (١٦) ، دراسة الحفاوي (٢٠١٠) (٩) ، دراسة ساري (٢٠١٥) (١٠) ، دراسة سهيل (٢٠١٦) (٧) والتي اكدت علي تحسن مستوى التحصيل لدى المجموعة التجريبية التي إستخدمت نموذج رايجلوث (النظرية التوسعية) ، وهذا ما أكدته نتائج البحث الحالي .

وبذلك يتحقق الفرض الثاني والذي يشير إلى " توجد فروق ذات دلالة إحصائية بين القياسين القبلي والبعدي للمجموعة التجريبية بإستخدام نموذج رايجلوث (النظرية التوسعية) في التحصيل المعرفي للطلاب في مقرر مناهج التربيه الرياضية (١) " .

ثالثا : عرض ومناقشة الفرض الثالث:

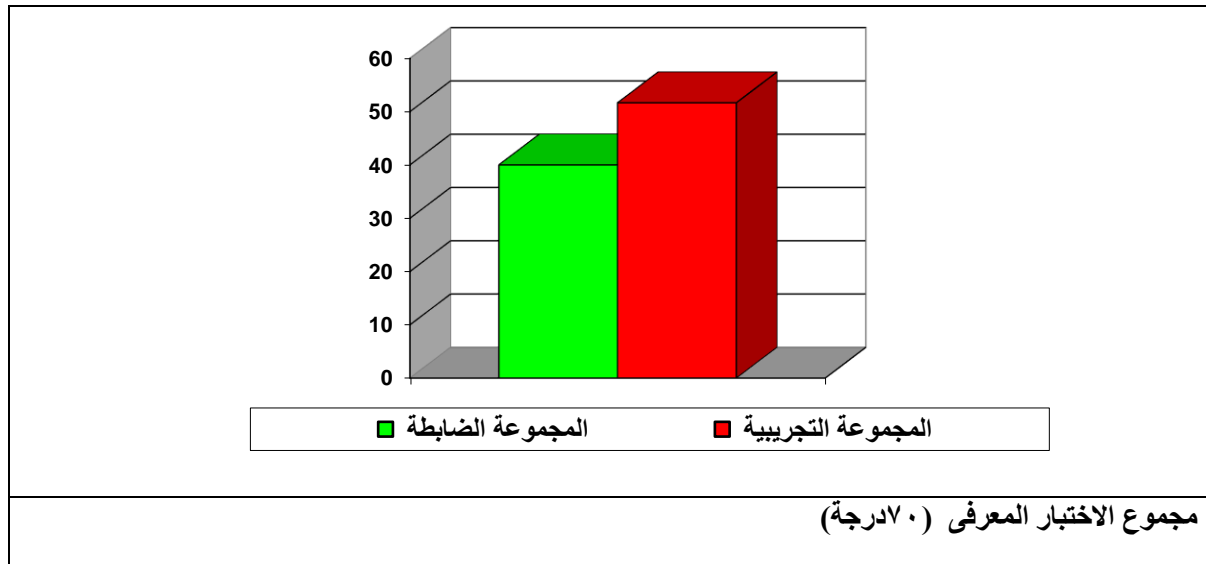
٣- توجد فروق ذات دلالة إحصائية بين المجموعة الضابطة والمجموعة التجريبية في القياس البعدي لصالح المجموعة التجريبية في التحصيل المعرفي للطلاب في مناهج التربيه الرياضية (١).

جدول (١٣)

الفروق بين بين القياسين البعديين للمجموعة التجريبية والمجموعة الضابطة في اختبار التحصيل المعرفي للطلاب في مقرر مناهج التربيه الرياضية (١) بعد التجربة ن = ٤٠

نسبة الفروق %	قيمة ت	الفرق بين المتوسطين	المجموعة الضابطة ن = ٢٠		المجموعة التجريبية ن = ٢٠		الدلالات الإحصائية
			ع ±	س	ع ±	س	
٥٣,٣٧ %	**٦,٣٩٦	١١,٦٥	٥,٥٠٦	٤٠	٦,٠١	٥١,٦٥	اختبار التحصيل المعرفي للطلاب في مقرر مناهج التربيه الرياضية (١)

* معنوى عند مستوى ٠,٠٥ = ٢,٠٢



شكل (٣) المتوسط الحسابي للقياسين البعديين للمجموعة التجريبية والمجموعة الضابطة في اختبار التحصيل المعرفي للطلاب في مقرر مناهج التربيه الرياضية (١) بعد التجربة

يتضح من جدول (١٣) و الشكل البياني رقم (٣) و الخاص بالفروق بين القياسين البعديين للمجموعة التجريبية والمجموعة الضابطة في اختبار التحصيل المعرفي للطلاب في مقرر مناهج التربيه الرياضية (١) وجود فروق بين مجموعتي البحث ولصالح المجموعة التجريبية عند مستوى ٠,٠٥ لان قيمة ت المحسوبة بلغت (**٦,٣٩٦) وهى اكبر من قيمة ت الجدولية.

ويرجع الباحث ذلك إلى قيام طلاب المجموعة التجريبية الذين تناولوا نماذج الدروس باستخدام نموذج رايجلوث (النظرية التوسعية) مع محتوى مقرر مناهج التربيـه الرياضـية (١) ، والذي يعد من النماذج والإتجاهات الحديثة في التعلم بإكتساب الجانب المعرفي من خلال الأنشطة التعليمية الموجودة في كل درس، والتي قام الطلاب بأدائها بحماس وفعالية مما ساهم في تنشيط دافعيتهم وإستثارة إهتمامهم، وتركيز إنتباههم، وخلق مناخ تعليمي جيد، وتوفير بيئة تفاعلية تعتمد على الدور الإيجابي للطلاب ، كما أن الإجابة على اسئلة التقويم المرحلي والنهائي في الدرس يساعد على تحقيق أهداف كل درس، وزيادة إستيعاب الطلاب للمحتوى العلمي وتثبيت المعلومات والمعارف المكتسبة، بالإضافة إلى قيامهم بالتكليفات المنزلية الملحقة بكل درس يساعد على تطبيق الطلاب للمعلومات المكتسبة، وهذا عمل على زيادة التحصيل المعرفي لدى طلاب المجموعة التجريبية عن المجموعة الضابطة .

كذلك يري الباحث أن هناك دوراً كبيراً لإعداد الخطط العلمية وفق نموذج رايجلوث (النظرية التوسعية) في رفع مستوي التحصيل المعرفي للمجموعة التجريبية من خلال التقنيات التي كان ولا يزال المعلمون يوظفونها في صفوفهم ، وطرح الأسئلة التي تعمق تفكيرهم ، وإستخدام مهارات التفكير بطريقة واضحة ومباشرة بهدف إنتاج خطة فاعلة ومتكاملة في تنظيم الدروس وتدريبها ، حيث أن تعليم التفكير ضمن المنهج الدراسي يساعد الطلبة علي فهم أعمق للمجال المعرفي والتدريب علي الإنتاجية الإبداعية وتطوير مفهوم الذات ، ورفع مستوي التحصيل ، وتطوير الإتجاهات نحو التعلم .

وتتفق هذه النتيجة مع نتائج بحوث كل من دراسة الجندي وصادق (٢٠٠٠) (٥) ، دراسة صبري (٢٠٠٢) (١٩) ، دراسة عبد القادر (٢٠٠٢) (١٧) ، دراسة ابوبكر (٢٠٠٦) (١٦) ، دراسة برهوم (٢٠١٠) (٢٠) ، دراسة حسن (٢٠١٩) (٢٣)

وبذلك يتحقق الفرض الثالث "توجد فروق ذات دلالة إحصائية بين المجموعة الضابطة والمجموعة التجريبية في القياس البعدي لصالح المجموعة التجريبية في التحصيل المعرفي للطلاب في مناهج التربيـه الرياضـية (١)".

رابعا : عرض ومناقشة الفرض الرابع :

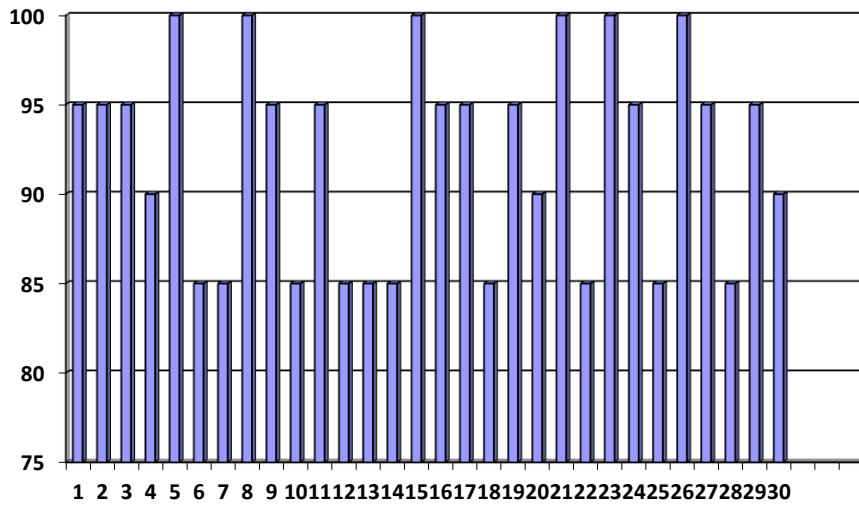
جدول (١٤)

نسبة الانطباع الوجداني الايجابي لطلاب (المجموعة التجريبية) نحو مقرر مناهج التربيـه الرياضـية (١) من خلال إستخدام نموذج رايجلوث (النظرية التوسعية) ن = ٢٠

رقم العبارة	العبارات	يتحقق		يتحقق الى حد ما		لا يتحقق		نسبة التحقيق %
		التكرار	النسبة %	التكرار	النسبة %	التكرار	النسبة %	
١	أود أن يصبح تدريس معظم مقررات التربيـه الرياضـية باستخدام نموذج رايجلوث (النظرية التوسعية).	١٧	٨٥	٢	١٠	١	٥	٩٥,٠٠
٢	أصبح أكثر نشاطاً وفعالاً خلال التدريس باستخدام نموذج رايجلوث (النظرية التوسعية).	١٩	٩٥	٠	٠	١	٥	٩٥,٠٠
٣	أرى أن نموذج رايجلوث (النظرية التوسعية) يفيدني في تدريس مقرر مناهج التربيـه الرياضـية (١).	١٦	٨٠	٢	١٠	٢	١٠	٩٠,٠٠
٤	استفيد من مراحل نموذج رايجلوث (النظرية التوسعية) في المقررات النظرية الأخرى.	٢٠	١٠٠	٠	٠	٠	٠	١٠٠,٠٠
٥	يساعدني نموذج رايجلوث (النظرية التوسعية) في تصحيح أخطائي.	١٥	٧٥	٢	١٠	٣	١٥	٨٥,٠٠
٦	يتلائم نموذج رايجلوث (النظرية التوسعية) مع إمكاناتي وقدراتي.	١٤	٧٠	٣	١٥	٣	١٥	٨٥,٠٠
٧	يساعدني نموذج رايجلوث (النظرية التوسعية) علي تنمية مهارة حل المشكلات خلال مواقف التدريس.	١٨	٩٠	٢	١٠	٠	٠	١٠٠,٠٠
٨	زادت قدرتي على إتخاذ القرارات الصحيحة خلال تدريس مقرر التوجيه والإرشاد التربوي من خلال نموذج رايجلوث (النظرية التوسعية).	١٧	٨٥	٢	١٠	١	٥	٩٥,٠٠
٩	يراعي نموذج رايجلوث (النظرية التوسعية) الفروق الفردية بين المتعلمين .	١٧	٧٥	٢	١٠	١	٥	٨٥,٠٠

تابع جدول (١٤)
نسبة الانطباع الوجداني الايجابي لطلاب (المجموعة التجريبية) نحو مقرر مناهج التربية الرياضية (١)
من خلال استخدام نموذج رايجلوث (النظرية التوسعية)
ن = ٢٠

نسبة التحقيق %	لا يتحقق		يتحقق الى حد ما		يتحقق		العبارات	رقم العبارة
	النسبة %	التكرار	النسبة %	التكرار	النسبة %	التكرار		
٩٥,٠٠	٥	١	٠	٠	٩٥	١٩	استمتع بالتدريس باستخدام نموذج رايجلوث (النظرية التوسعية) والذي يجعلني متفاعل ومفكر في نفس الوقت .	١٠
٩٠,٠٠	١٠	٢	١٠	٢	٨٠	١٦	اصبحت أكثر قدرة علي التحصيل من خلال نموذج رايجلوث (النظرية التوسعية).	١١
١٠٠,٠٠	٠	٠	٠	٠	١٠٠	٢٠	يخدم نموذج رايجلوث (النظرية التوسعية) أهداف مقرر مناهج التربية الرياضية (١).	١٢
٨٥,٠٠	١٥	٣	١٠	٢	٧٥	١٥	استطيع التفاعل أكثر مع زملائي من خلال نموذج رايجلوث (النظرية التوسعية).	١٣
٨٥,٠٠	١٥	٣	١٥	٣	٧٠	١٤	نموذج رايجلوث (النظرية التوسعية) يشجع علي الحوار والمناقشة.	١٤
٨٥,٠٠	١٥	٣	١٥	٣	٧٠	١٤	يعالج نموذج رايجلوث (النظرية التوسعية) أخطاء المتعلمين فوراً .	١٥
١٠٠,٠٠	٠	٠	١٠	٢	٩٠	١٨	يقبل التعاون خلال التدريس باستخدام نموذج رايجلوث (النظرية التوسعية).	١٦
٩٥,٠٠	٥	١	١٠	٢	٨٥	١٧	استطيع تحديد الأهداف والأغراض في مقرر مناهج التربية الرياضية (١) بعد الدراسة باستخدام نموذج رايجلوث (النظرية التوسعية).	١٧
٨٥,٠٠	٥	١	١٠	٢	٧٥	١٧	أحدد أفكارى المهمة والملائمة نحو المواقف التعليمية في مقرر مناهج التربية الرياضية (١) من خلال نموذج رايجلوث (النظرية التوسعية).	١٨
٩٥,٠٠	٥	١	٠	٠	٩٥	١٩	أتعرف على وجهة نظر الآخرين وأقبلها وأعرف الكيفية التي يفكرون بها من خلال نموذج رايجلوث (النظرية التوسعية).	١٩
٩٠,٠٠	١٠	٢	١٠	٢	٨٠	١٦	أرى أن نموذج رايجلوث (النظرية التوسعية) يصعب تطبيقه في مجال التربية الرياضية وأنه غير مجدي.	٢٠
١٠٠,٠٠	٠	٠	٠	٠	١٠٠	٢٠	يثير نموذج رايجلوث (النظرية التوسعية) الدافعية نحو التعلم.	٢١
٨٥,٠٠	١٥	٣	١٥	٣	٧٠	١٤	نموذج رايجلوث (النظرية التوسعية) يوفر الوقت والجهد للتعلم.	٢٢
١٠٠,٠٠	٠	٠	١٠	٢	٩٠	١٨	أرى أن التدريس باستخدام نموذج رايجلوث (النظرية التوسعية) يساعد في زيادة إكتساب المعلومات والمعارف من خلال الأنشطة المطروحة في مقرر مناهج التربية الرياضية (١) أسرع من الطريقة التقليدية .	٢٣
٩٥,٠٠	٥	١	١٠	٢	٨٥	١٧	تنمو معلوماتي ومعارفي في مناهج التربية الرياضية (١) باستخدام نموذج رايجلوث (النظرية التوسعية).	٢٤
٨٥,٠٠	١٥	٣	١٥	٣	٧٠	١٤	أشعر بالتشويق وأن الوقت يمضى سريعاً وأستمتع عند تدريس مقرر مناهج التربية الرياضية (١) باستخدام نموذج رايجلوث (النظرية التوسعية).	٢٥
١٠٠,٠٠	٠	٠	١٠	٢	٩٠	١٨	زادت ثقتي بنفسى بعد التدريس باستخدام نموذج رايجلوث (النظرية التوسعية).	٢٦
٩٥,٠٠	٥	١	١٠	٢	٨٥	١٧	تقل أهمية مقررات التربية الرياضية بدون استخدام نموذج رايجلوث (النظرية التوسعية).	٢٧
٨٥,٠٠	٥	١	١٠	٢	٧٥	١٧	يعمل نموذج رايجلوث (النظرية التوسعية) علي إيجاد بيئة تعلم فعالة (إيجابية) تقوم علي المشاركة والحوار.	٢٨
٩٥,٠٠	٥	١	٠	٠	٩٥	١٩	شعرت في بداية تقديم نموذج رايجلوث (النظرية التوسعية) أنني لن أحب استخدامه في تعلم مقرر مناهج التربية الرياضية (١) .	٢٩
٩٠,٠٠	١٠	٢	١٠	٢	٨٠	١٦	يساعد نموذج رايجلوث (النظرية التوسعية) علي إستخلاص النتائج الصحيحة من موضوعات المادة الدراسية.	٣٠



شكل بياني (٤) نسبة الانطباع الوجداني الايجابي لدى طلاب (المجموعة التجريبية) نحو مقرر مناهج التربية الرياضية (١) من خلال استخدام نموذج ريجلوث(النظرية التوسعية)

يتضح من جدول (١٤) والشكل البياني رقم (٤) ان نسبة تحقيق الانطباع الوجداني الايجابي تجاه البرنامج التعليمي القائم على استخدام نموذج ريجلوث (النظرية التوسعية) فى تدريس مقرر مناهج التربية الرياضية (١) تراوحت ما بين (٨٥,٠٠٪ إلى ١٠٠,٠٪) وهذه القيم تعبر عن فعالية كبيرة تحقيق نتائج ايجابية .

وهذه النتائج توضح تكوين اتجاهات ايجابية لدى طلاب المجموعة التجريبية نحو استخدام نموذج ريجلوث(النظرية التوسعية) فى تدريس مقرر مناهج التربية الرياضية (١) حيث ظهر ذلك فى رغبة الطلاب فى أن يتم استخدام النموذج فى تدريس مقررات التربية الرياضية، بالإضافة إلى الثقة بالنفس لما تتميز به من خصائص مهمة ساعدت على تعليم الطلاب تعلمًا ذا معنى ، كما أن التعليم وفقاً لهذا النموذج يجعل الطالب يقوم بدور ايجابي بالمشاركة فى العملية التعليمية واكتساب المحتوى العلمى ساعد فى تكوين اتجاهات ايجابية نحو استخدام نموذج ريجلوث(النظرية التوسعية) فى تدريس مقرر مناهج التربية الرياضية (١).

كما أن طبيعة نماذج الدروس ساعدت الطالب فى الإعتماد على نفسه وزيادة ثقته بنفسه والإستمتاع بدراسة المادة العلمية وتحمله لمسئوليات إتخاذ القرار.

أظهرت الإستجابات إحداهت تفاعل بين الطلاب فى الأنشطة التعليمية مما يوفر بيئة تفاعلية يكون فيها الطالب المعلم ايجابياً وفعالاً يستطيع من خلالها توجيه عملية تعليمه وتعلمه وتقويم عمله بشكل مستمر، كما أن تقديم التغذية الراجعة يثير إهتمام الطلاب ويشبع حاجاتهم وينشط دافعيتهم ويزيد من رغبتهم فى الإستزادة من المعرفة .

بالإضافة إلى أن نماذج الدروس تتميز بالتتابع والتكامل والحرية فى التعلم خلال الأنشطة والمواقف التعليمية مما يشجعهم على بذل مجهود أكبر أثناء العملية التعليمية وتوليد الدافع للتعلم مما يزيد قدرته على التعلم الذاتى .

كما أظهرت الإستجابات تهيئة المناخ التعليمى المناسب ، مما يجعل الطالب مهياً لإكتساب المعرفة من خلال العمل فى مجموعات تعاونية فى حل الأنشطة والمواقف التعليمية ، وهذا يؤدى بدوره إلى زيادة التحصيل المعرفى، مما يترتب عليه تعديل اتجاهات الطلاب المعلمين نحو المقرر التعليمى وتكوين اتجاهات ايجابية نحو مقرر مناهج التربية الرياضية (١) باستخدام نموذج ريجلوث(النظرية التوسعية) من خلال نماذج الدروس .

وتتفق هذه النتائج مع ما أوضحته بعض الدراسات التى أكدت على أن استخدام الاستراتيجيات الحديثة فى التدريس وبصفة خاصة استراتيجيات التعلم النشط يزيد من ايجابية المتعلمين نحو المقررات الدراسية مثل دراسة كما وأشارت الكثير من الدراسات مثل دراسة (29) Gaskill, M., & McNulty, A., ودراسة نايف الجهنى

(٢٠٠٧) (25) ، ودراسة (30) Halat, E. (2008) ، ودراسة ، ودراسة خالد الحربي (٢٠١٠) (8) ، ودراسة زاهر محمد (٢٠١٢) (١١) ، ودراسة مي خليفة و نيفين الجباس (٢٠١٤) (٢٤) ، ودراسة أحمد الخروصي (٢٠١٥) (٣)

ويتفق هذا مع ما أوضحته دراسة أمين الجندي ، منير الصادق (٢٠٠٠) بأن إستخدام نموذج رايجلوث(النظرية التوسعية) عمل على تكوين إتجاهات إيجابية لدى المتعلمين نحو المادة المتعلمة كما أضافت إلي الحصنة المتعة والتشويق ، فالطلبة ينجذبون إلي الطرق والإستراتيجيات الحديثة التي تبعدهم عن الشعور بالملل ، مما زاد من حمال ودافعية الطلبة نحو التعلم ، وحب الإستطلاع والبحث عن المعرفة وإبداء الرأي ، كذلك رغبتهم في توظيف الإستراتيجية مع المقررات الأخرى. (٥)

كذلك ما أكدت دراسة (2009) Ozul, K. & Sibel, O أن جعل المتعلم محوراً للعملية التعليمية من خلال تطبيق الاستراتيجيات والنماذج الحديثة في التدريس يؤدي إلى تنمية النواحي الايجابية نحو التعلم ، مما ينعكس على العملية التعليمية ايجابياً (٣٢)

وفي هذا الصدد تتفق مع دراسة هشام نبيل (٢٠١٥) حيث تشير إلي تكوين إتجاهات إيجابية للطلاب نحو المادة ونحو الإستراتيجية والنماذج المستخدمة وذلك حيث يعتبر الاعتماد علي الإستراتيجيات والنماذج الحديثة تعمل علي تفعيل دور المتعلم وجعله ايجابياً مما يعمل علي تنمية الثقة بالنفس والأدرة علي إتخاذ القرار وتحمل المسؤولية ، وهذا ما يعمل عليه نموذج رايجلوث(النظرية التوسعية). (٢٦)

ويري الباحث أن طبيعة نماذج الدروس القائمة علي نموذج رايجلوث(النظرية التوسعية)ساعد المتعلم في التغلب على الصعوبات التي تواجهه أثناء دراسته للمقرر وزيادة فاعليته في غرفة الدراسة وإستمتاعه بدراسة المادة وإعتماده على نفسه في تحصيل المزيد من المادة العلمية، وتحمله لمسئوليات إتخاذ القرار وهي أمور من شأنها زيادة ثقة المتعلم بنفسه وإعتباره مزيد من التعزيز الإيجابي، ومن ثم زيادة قدرته على إستيعاب المفاهيم، مما يترتب عليه تعديل إتجاهه نحو المادة المتعلمه .

وبذلك يتحقق الفرض الرابع "هل استخدام استراتيجية الكرسى الساخن ينمى الاتجاهات الايجابية لدى طلاب المجموعة التجريبية " ؟

- الاستنتاجات :

- ١- تحسن مستوى التحصيل المعرفي والاتجاه نحو مقرر مناهج التربييه الرياضية (١) للمجموعة التجريبية نتيجة إستخدام نموذج رايجلوث (النظرية التوسعية) حيث بلغت قيمة ت المحسوبة (١١,٦٩) (**).
- ٢- حققت المجموعة الضابطة تحسنا في التحصيل المعرفي والاتجاه نحو مقرر مناهج التربييه الرياضية (١) قيد الدراسة نتيجة إستخدام (طريقة المحاضرة) حيث بلغت قيمة ت المحسوبة (٦,٨١٤) (**).
- ٣- أظهرت المجموعة التجريبية تفوقا ملحوظا على المجموعة الضابطة في نسبة التحسن بين القياسين القبلي والبعدي في التحصيل المعرفي والاتجاه نحو مقرر مناهج التربييه الرياضية (١) نتيجة لإستخدام نموذج رايجلوث (النظرية التوسعية) حيث بلغت قيمة ت المحسوبة (٦,٣٩٦) (**).

- التوصيات :

- في ضوء عينة البحث وأهدافه و النتائج التي تم التوصل إليها يوصى الباحث بما يلي:-
- ١- استخدام نموذج رايجلوث (النظرية التوسعية) في تدريس مقرر مناهج التربييه الرياضية (١) لما لها من تأثير إيجابي على التحصيل المعرفي لطلاب المستوي الأول.
 - ٢- استخدام نموذج رايجلوث (النظرية التوسعية) في تدريس مناهج التربييه الرياضية (١) لما لها من تأثير إيجابي على الاتجاه نحو المقرر لطلاب المستوي الأول.
 - ٣- إجراء دراسات مشابهة باستخدام نموذج رايجلوث (النظرية التوسعية) على المقررات النظرية الاخرى بكليات التربية الرياضية.

قائمة المراجع

أولاً : المراجع العربية

- ١- إبراهيم عبد العزيز البعلبي (٢٠٠١) : فعالية تنظيم محتوى منهج العلوم وفق نظرية جانبيه الهرمية ورايجلوث التوسعية في التفكير الناقد لدى تلاميذ الصف الخامس، جامعة الزقازيق - كلية التربية فرع بنما، (رسالة دكتوراه غير منشورة).
- ٢- أبو هاشم عبد العزيز سليم (٢٠٠٠) : فعالية استخدام مدخل مقترح قائم علي أسلوب المناقشة وتحليل المهمة في تنمية التفكير الهندسي لدي تلاميذ الصف الاعدادي المؤتمر العلمي الثاني عشر للجمعية المصرية للمناهج وطرق التدريس (مناهج التعليم وتنمية التفكير) ، (٢٥ - ٢٦) يوليو المجلد الثاني ، دار الضيافة بجامعة عين شمس ، ص (١٦٩ - ١٩٣) ، القاهرة .
- ٣- احمد بن محمد الخروصي (٢٠١٥) : أثر استخدام التعلم النشط في تنمية التحصيل والاتجاه نحو الرياضيات لدى طلاب الصف الثامن الأساسي ، رسالة ماجستير غير منشورة ، كلية التربية ، جامعة السلطان قابوس ، عمان .
- ٤- أحمد حسين اللقاني ، علي أحمد الجمل (٢٠٠٣) : معجم المصطلحات التربوية المعرفة في المناهج وطرق التدريس، الطبعة الثالثة عالم الكتب ، القاهرة .
- ٥- أمين الجندي ، منير الصادق (٢٠٠٠) : فعالية نظرية رايجلوث التوسعية في تنظيم وتدريب بعض المفاهيم الكيميائية في التحصيل والإتجاه نحو مادة الكيمياء لدى طلاب الصف الأول الثانوي، المؤتمر العلمي الرابع (تطوير تدريس العلوم)، جامعة عين الشمس، مجلد (١) (١٦١ - ١٢٣).
- ٦- توفيق أحمد مرعي و محمد محمود الحيلة (٢٠١٣) : طرائق التدريس العامة، ط٦ ، دار المسيرة للنشر، عمان.
- ٧- جميلة عدنان سهيل(٢٠١٦) : أثر توظيف نموذج رايجلوث (النظرية التوسعية) في تحصيل طالبات الصف الثاني المتوسط في مادة الكيمياء، مجلة كلية التربية، (٦) ، ص ٥٠١ .
- ٨- خالد بن عودة الحربي (٢٠١٠) : أثر التعلم النشط في التحصيل والاتجاه نحو مادة الفيزياء لدى طلاب الصف الثاني الثانوي بالمدينة المنورة ، رسالة ماجستير غير منشورة ، كلية التربية ، جامعة طيبة ، السعودية.
- ٩- خديجة الحلفاوي (٢٠١٠) : تنظيم محتوى منهج العلوم في ضوء نموذج التعليم الموسع وفعاليتيه في التحصيل وبقاء أثر التعلم لدى طالبات المرحلة المتوسطة بالمملكة العربية السعودية، مجلة التربية العلمية، مصر، المجلد (١٣) العدد (١) (٢٠١ - ٢١٧) .
- ١٠- رنده ساري (٢٠١٥) : أثر استخدام نموذج رايجلوث في التعليم الموسع في تحصيل واتجاهات تلاميذ الصف الرابع الأساسي في مقرر الرياضيات. مجلة جامعة البعث (٣٧) ، (١٣) ص ٧١ .
- ١١- زاهر نمر محمد (٢٠١٢) : أثر استخدام نموذج التعلم التوليدى والعصف الذهني في تنمية المفاهيم والاتجاه نحو الأحياء لدى طلاب الصف الحاجي عشر بمحافظات غزة ، رسالة ماجستير غير منشورة ، كلية التربية ، الجامعة الاسلامية ، فلسطين .
- ١٢- شرين إبراهيم (٢٠٠٧) : فعالية نموذج مقترح في ضوء النظرية التوسعية لتنمية التحصيل والتفكير المنطقي لدى طلاب المرحلة الثانوية في مادة الأحياء، (رسالة ماجستير)، كلية التربية، جامعة المنصورة.
- ١٣- شيماء نصر قطب (٢٠٠٦) : فاعلية خريطة الشكل v في التحصيل المعرفي وتنمية المهارات العملية والاتجاهات نحو الاقتصاد المنزلي لدى تلميذات الصف الثاني الإعدادي في ضوء الأسلوب المعرفي ، رسالة ماجستير ، كلية التربية ، جامعة طنطا .

- ١٤- صلاح الدين محمود علام (٢٠٠٠) : القياس والتقويم التربوي والنفسي أساسياته وتطبيقاته وتوجهاته المعاصرة ، دار الفكر العربي ، القاهرة .
- ١٥- عبد الحافظ سلامة (٢٠١٣) : أساسيات في تصميم التدريس، ط ١ ، دار اليازوري للطباعة والنشر، العربية، عمان - الأردن.
- ١٦- عبد اللطيف أبو بكر، علي عبد القادر(٢٠٠٦) : تنظيم محتوى منهج النحو في ضوء النظرية التوسعية لرايجلوث وقياس أثره في التحصيل والإتجاه لدى تلاميذ المرحلة الإعدادية بسلطنة عمان، العلوم التربوية - مصر، ١٤(٣) ، ص(٤٠-٧٥) .
- ١٧- عبدالقادر محمد عبدالقادر (٢٠٠٢) : فعالية تنظيم محتوى منهج الرياضيات وفق نظرية رايجلوث التوسعية في تنمية التحصيل والتفكير الهندسي لدى تلاميذ المرحلة الابتدائية ، بحث منشور بمجلة كلية التربية ، جامعة بنها.
- ١٨- علياء عيسي (٢٠٠٣) : تنظيم مقترح لمقرر العلوم للصف الرابع الابتدائي في ضوء النظرية التوسعية وأثره علي تنمية التحصيل وبعض عمليات التعلم لدي التلاميذ، (رسالة دكتوراة غير منشورة) ، الجامعة الإسلامية، غزة.
- ١٩- ماهر إسماعيل صبرى (٢٠٠٢) : الموسوعة العربية لمصطلحات التربية وتكنولوجيا التعليم ، مكتبة الرشد ، الرياض ، المملكة العربية السعودية.
- ٢٠- مجدي جمعة برهوم (٢٠١٠) : أثر توظيف نظرية رايجلوث التوسعية على تنمية بعض المفاهيم والمهارات التكنولوجية لدى طالب الصف العاشر الأساسي بغزة ، كلية التربية بالجامعة الإسلامية، (رسالة ماجستير منشورة) .
- ٢١- محمد حسن علاوى ، محمد نصر الدين رضوان(٢٠٠٨) : القياس فى التربية الرياضية وعلم النفس الرياضى ، دار الفكر العربي ، القاهرة .
- ٢٢- مصطفى السايح محمد (٢٠١١) : أدبيات البحث في تدريس التربية الرياضية " الكتاب الثاني" ، دار الوفاء لنديا الطباعة والنشر ، الإسكندرية.
- ٢٣- منير سليمان حسن (٢٠١٩) : فاعلية تنظيم محتوى وحدة الارض وثوراتها وفق نظرية رايجلوث التوسعية في تنمية المفاهيم العلمية وعمليات العلم لدى طلبة الصف الثالث الاساسي ، الجامعة الاسلامية بغزة .
- ٢٤- مى السيد خليفة ، نيفين محمد الجباس (٢٠١٤) : أثر نمطى استراتيجية الويب كويست فى التوجهات الأكاديمية لدى الطلاب المعلمين واتجاهاتهم نحو التدريس فى ضوء النظرية البنائية ، دراسات عربية فى التربية وعلم النفس ، ع ٥٢ ، ١٦١ - ٢٣٠ .
- ٢٥- نايف بن دخيل الله الجهنى (٢٠٠٧) : أثر استراتيجيات التعلم الاتقانى فى التحصيل النحوى والاتجاه نحو مادة النحو لدى طلاب كليات المعلمين فى السعودية ، رسالة دكتوراه ، كلية الدراسات التربوية العليا ، جامعة عمان العربية ، الاردن .
- ٢٦- هشام نبيل ابراهيم شرف (٢٠٢٠) : تأثير استخدام استراتيجية الكرسي الساخن على التحصيل المعرفي والاتجاه نحو مقرر المناهج لطلاب الفرقة الأولى بكلية التربية الرياضية ، بحث منشور ، مجلة تطبيقات علوم الرياضة ، كلية التربية الرياضية للبنين ، جامعة الاسكندرية.
- ٢٧- وعد محمد نجاته صبرى(٢٠٠٢) : أثر استخدام نموذجي سكرمان ورايجلوث في التفكير الإستدلالي والتحصيل العلمي لدى طالبات الصف الخامس العلمي في مادة الفيزياء، أطروحة دكتوراه غير منشورة، كلية التربية ، ابن الهيثم، جامعة بغداد،
- ٢٨- يوسف قطامي (٢٠١١) : نماذج التدريس، ط ١ ، دار وائل للنشر، عمان .

ثانياً: المراجع الأجنبية

- 29- Gaskill, M., & McNulty, A., & Brooks, D. (2006): Learning from Web Quests, Journal of Science Education and Technology. 15, 2, 133-136.
- 30- Halat, E. (2008): The Effects of Designing Webquests on the Motivation of Pre-Service Elementary School Teachers International, Journal of Mathematical Education in Science and Technology, 39, 6, 793-802.
- 31- Korn, J (2014): Teaching Conceptual Understanding: Teaching Conceptual Understanding of Mathematics via a Hands-On Approach, Thesis submitted in partial fulfillment of the requirements for graduation in the Honors Program Liberty University, PP.1-29-.
- 32- Ozgul, K. & Sibel, O. (2009): Pre-service teachers' attitudes toward use of Vee diagrams in general physics laborator International Electronic Journal of Elementary Education Vol.1, Issue 3, June,
- 33- Rittle-Johnson, B.; Siegler, R.& Alibali, M. (2001): Developing Conceptual Understanding and Procedural Skill in Mathematics: An Iterative Process, Journal of Educational Psychology, Vol. 93, No.2, PP.346-362.
- 34- Slavin, R. (2012): Educational psychology: Theory into Practice (5 Ed.). Boston: Allyn & Bacon.

المخلص

تأثير إستخدام نموذج رايجلوث (النظرية التوسعية) على مستوى التحصيل المعرفى والاتجاه نحو مقرر مناهج التريبيه الرياضية (١) لطلاب المستوى الأول بكلية التربية الرياضية للبنين جامعة الإسكندرية

م.د. أحمد محمد عبد الحليم عبد الحميد البانوبى

مدرس بقسم مناهج وطرق تدريس التربية البدنية والرياضية
كلية التربية الرياضية للبنين
جامعة الإسكندرية

هدف البحث الحالى إلى تقصى أثر استخدام نموذج رايجلوث (النظرية التوسعية) على التحصيل المعرفى والاتجاه نحو مقرر مناهج التريبيه الرياضية (١) لطلاب المستوى الأول بكلية التربية الرياضية للبنين جامعة الإسكندرية ، وتم إجراء البحث بكلية التربية الرياضية للبنين على طلاب المستوى الأول ، حيث تم اختبار عينة عشوائية من طلاب الفرقة الأولى وقوامها (٤٠) طالب ، وقام الباحث باستخدام المنهج التجريبي باستخدام التصميم التجريبي لمجموعتين احداهما تجريبية وعددها (٢٠) طالب والأخرى ضابطة وعددها (٢٠) طالب ، وتم التأكد من تكافؤ المجموعتين ، ولتحقيق أهداف البحث قام الباحث باعداد محتوى لمقرر المناهج فى ضوء نموذج رايجلوث (النظرية التوسعية) ، بالاضافة إلى أدوات البحث (الاختبار المعرفى - مقياس الاتجاه) وبعد ذلك قام الباحث بتطبيق البرنامج المقترح على المجموعة التجريبية والتدريس بالطريقة التقليدية للمجموعة الضابطة لنفس المحتوى ومن خلال تطبيق الأدوات على مجموعتى البحث كانت النتائج كما يلي:

١. أن استخدام الطريقة التقليدية فى التدريس أدى إلى تحسن فى التحصيل المعرفى لمقرر المناهج لطلاب العينة الضابطة
٢. أن نموذج رايجلوث (النظرية التوسعية) تأثير ايجابى فى تحسين التحصيل المعرفى لمقرر المناهج لطلاب العينة التجريبية .
٣. تفوق المجموعة التجريبية التى استخدمت نموذج رايجلوث (النظرية التوسعية) على المجموعة الضابطة فى اختبار التحصيل المعرفى .
٤. أن نموذج رايجلوث (النظرية التوسعية) له تأثير ايجابى فى تحسين الاتجاهات لدى طلاب العينة التجريبية .
٥. الكلمات المفتاحية : نموذج رايجلوث (النظرية التوسعية) - التحصيل المعرفى - الاتجاه - مقرر مناهج التريبيه الرياضية (١).

Summary

The effect of using the Reigluth model (expansive theory) on Cognitive Achievement and The Trend Towards The Curriculum Decision Course for Student of The First Year at The Faculty of Physical Education for Boys, Alexandria University

Dr. Ahmed Mohamed Abdel-Halim Abdel-Hamid Elbanouby

Lecturer in the Department of Curricula and Methods of

Teaching Physical Education and Sports

Faculty of Physical Education for Boys

Alexandria University

The aim of the current research is to investigate the effect of using the Reigluth model (expansive theory) on cognitive achievement and the trend towards the curriculum decision for students of the first year, and the research was conducted at the College of Physical Education for boys on students of the first year, where a random sample of students of the first year consisting of (40) students was selected. By using the experimental curriculum using the experimental design of two groups, one of them is experimental and its number is (20) students and the other is a control number and its number is (20) students. The parity of the two groups was ensured, and in order to achieve the research objectives, the researcher prepared the content of the curriculum course in light of the Reigluth model (expansive theory), in addition to the research tools (cognitive test - trend scale) and after verifying the psychometric competence of the research tools, the researcher applied the proposed program on the experimental group and teaching in the traditional way. For the control group for the same content, and by applying the tools to the two research groups, the results were as follows:

1. The use of the traditional method of teaching led to an improvement in the cognitive achievement of the curriculum decision of the control sample students
2. The Reigluth model (expansive theory) has a positive effect on improving the cognitive achievement of the curriculum course for the experimental sample students.
3. The experimental group that used the Reigluth model (expansive theory) outperformed the control group in the cognitive achievement test.
4. The Reigluth model (expansive theory) has a positive effect on improving the attitudes of the experimental sample students.
5. Key words: Reigluth model (expansive theory) - cognitive achievement - trend-Curriculum Decision Course (1).