

سلوك وقت الفراغ وعلاقتها بالتفاعل الإجتماعى للطلاب المكفوفين لبعض الجامعات المصرية

دعاء محمد عبد الحميد البلهي

أخصائي رياضي أول
جامعة دمنهور

١/١ مشكلة البحث :

البصر نعمة من نعم الله التي ميز بها عباده حيث أن الطفل منذ الولادة يكتشف الدنيا بكامل حواسه حيث ينظر الى هنا وهناك وينظر الى والديه والمقربين من حوله وبذلك يكون له معرفة ودلائل حقيقية عن الأشياء وذلك من خلال ألوانها وأشكالها وأحجامها فمنذ الوقت الذي فقد حاسة البصر فية يستطيع تكوين معارفه وودلائله عن حقيقة الأشياء الأخرى ولكنه يفتقد الكثير والكثير وذلك لا يقصد أنه ناقص في القدرات ولكنه لديه قدرات أخرى يمتاز بها ويستخدمها في إكتشاف الكون من حوله حيث ان الكفيف شخص ذو قدرات خاصة ميزه الله بها عن أقرانه المبصرين .

فالكفيف هو الشخص الذي فقد حاسة البصر كلياً ولا يرى وكلمة كفيف مشتقة من الكف وهو حجب الإبصار – كما يعد كف البصر من الإعاقات الشديدة في اللغة العربية فتستخدم عدة الفاظ لتعريف الكفيف منها (الأعمى- الضير – العاجز الأكمة -الكفيف) حيث تدل تلك الألفاظ على فقد البصر بصفة عامة . (٢٠: ١٥٤)

وللجامعات دور حيوى في تنمية ميول وإتجاهات الطلاب نحو المشاركة في الأنشطة الترويحية في إشباع احتياجاتهم البدنية والنفسية والعقلية والمعرفية والإجتماعية لإستثمار أوقات فراغ الطلاب وذلك من خلال إهتمام إدارة النشاط بالجامعة بتنظيم برامج النشاط المختلفة توفير المشرفين إختيار الأوقات المناسبة لتنفيذ البرامج الترويحية ولم يتضح ذلك الا بمعرفة إتجاهات وميول الطلاب في إختيار النشاط أثناء وقت الفراغ. وذلك لأن مرحلة الشباب تتميز بالتغيرات البيولوجية والفسولوجية التي بدورها يؤثر على الحالة النفسية للشباب وعلى إختياراتهم لممارسة النشاط في وقت الفراغ .

(٧٠: ٢١٢) (١٥: ١٨٩)

وتعد برامج الترويح بالجامعات إحدى الطرق التربوية الهامة لإعداد وتربية الطلاب ومنهم الطلاب المكفوفين إذ تسهم بدور فعال وإيجابي في تحقيق الرسالة التربوية للجامعة وذلك من خلال إستثمار أوقات فراغ الطلاب المكفوفين بإشتراكهم في تلك الأنشطة الترويحية والتي تمارس وفقاً لأسس إختيار تخضع لرغباتهم وإحتياجاتهم والوقت المتيسر لهم لممارستها، إضافة الى ظروف الجامعة المتاحة وذلك لتنمية التفاعل الإجتماعى لديهم وإتصالهم بالإخريين وتحقيق النجاح في الحياة بصفة عامة. (٧٠: ١٩٨) وحيث يشير "كمال درويش ومحمد الحامحى" وأخرون أن وقت الفراغ هو عدد الساعات الضائعة وإلا إن يشير الاستخدام المتنامى لمصطلح وقت الفراغ leisure time إلى انه مؤشراً قوياً لتغير النظرة الى مفهومه، يؤكدون على أن الإستخدم الواعى لوقت الفراغ ربما يعد نتاج للتربية والحضارة ، حيث يؤكدون على أن إختيار طرق استثمار أوقات الفراغ ربما يعبر عن قدرة الفرد أو الجامعة أو المجتمع في التعبير عن الذات.

(٥٦: ٢٧)

ويتفق كلا من "أحمد فوزى" (٢٠٠٣م)، "جمعة يوسف" (٢٠٠٠ م) و"محمد حسن علاوى" (١٩٩٨م) بأن السلوك هو كل ما يصدر عن الفرد من تصرفات وحركات وأفعال أو نشاط وممكن لفرد آخر ان يلاحظها أو يسجلها.

(١٥: ١) (٢٥: ١٨) (٦٦: ٣٢)

وقد اختلف العديد من العلماء في تحديد مستويات الإشتراك في أنشطة وقت الفراغ و هذه المستويات هي: الإشتراك الإبتكارى: هو الإشتراك الذى يندمج فيه الممارس حتى يصل الى مهارات جديدة ومبتكرة .- الإشتراك الإيجابى: وهو الإشتراك الفعلى في ممارسة نشاط ما ، مثل كرة القدم أو الرسم أو التمثيل أو الموسيقى.-الإشتراك العاطفى: هو مثل الذهاب الى ملعب كره القدم مشاهدة مباراة أو الذهاب الى السينما أو مشاهدة التليفزيون أو حضور محاضرة أو ندوة.- أنشطة هدامة: هو أن الفرد الذى لا يجد وسيلة بناءة لشغل وقت فراغه ويتجه الى الإنحراف والهدم ، وقد قسم هذه الأنشطة

الى : ايداء للنفس: كشراب الخمر ولعب الميسر والمخدرات - ايداء للغير او للمجتمع: كالإشتراك فى عصابات ومعاكسة الفتيات . (٢٤:٧٣)

تكمن اهمية وقت الفراغ لطلاب الجامعة ومنهم الطلاب المكفوفين وإستثماره بطريقة إيجابية وتربوية التى تعمل على إكتساب مهارات جديدة وتنمية مهارات الطالب وبالإضافة الى توجيه إتجاهاته نحو إستثمار وقت الفراغ وإكتساب قيم وخبرات تربوية وإجتماعية وإكتشاف مواهب الطالب وقدرته على الإبتكار والإبداع وإشتراك الطالب فى أنشطة مختلفة وخاصة إذا كان هذا الإشتراك إيجابى بما يعمل على تحقيق التوازن فى حياة الطالب الكفيف نفسيا وبدنيا وإجتماعيا .

(٣٥ : ٧٣)

ويعد التفاعل الإجتماعى هو علاقة تبادلية بين الفرد والجماعات والمجتمعات البشرية وتشمل محددات التفاهم بينهم وأساليب التواصل وقد تكون بطريقة مباشرة وبطريقة غير مباشرة ، وتتوقف عملية التفاعل الإجتماعى على طبيعة المواقف والظروف التى يمر بها الفرد فى جماعته. (٤٢: ٧٨)

فالتفاعل الاجتماعى هو أن تصل الشخصية الى مرحلة النضج التام والتوافق مع نفسها ومع الآخرين حيث يتم فهم عملية التفاعل داخل إطار الجماعة التعليمية باعتبارها جماعة أولية والذى يتم فى ضوء مدى إستجابة الذات لدوافع ورغبات الآخرين وتعمل على نموها وتصورها من خلال هذا التفاعل والمشاركات الإجتماعية . (١٧ : ٢١٨)

ومن مظاهر التأثير بالتفاعل الإجتماعى

أن المجتمع يحدد طرائق إشباع الحاجات الأولية فنحن لا نسرق لنأكل كما نأكل اطعمة معينة تحددتها ثقافة المجتمع فهناك من يأكلون الضفادع وآخرون يأكلون الثعابين ومجتمعنا غير . أن كثير من الأمراض النفسجسمية مصدرها التفاعل الإجتماعى فإذا كانت العلاقات مضطربة أدت إلى أمراض نفس جسمية . تمثل آثار العدوى الإجتماعية ظاهرة رائعة لتفاعل الإجتماعى فإذا شعر فرد بدوار مثلا فى مجتمع معين شعوروا الآخريين نفس الدوار من الإحاء النفسى والإجتماعى وأيضا إذا نظر فرد أو أكثر الى مكان ما فنجد الآخريين بتلقائية ينظرون لنفس المكان ناتج عن العدوى الإجتماعية . يودى التفاعل الإجتماعى الى غرس الخصائص المشتركة بين الأفراد فى المجتمع الواحد . (٨٧ : ١٠٤ ، ٧٩)

ومن خلال المسح المرجعى والإطلاع على المراجع العلمية والبحوث والدراسات ،ومن خلال عمل الباحثة بجامعة دمنهور والتواصل المباشر مع الطلاب المكفوفين بالجامعة فلاحظت بعض الطلاب المكفوفين منعزلين إجتماعيا والبعض الآخر متفاعل إجتماعيا ولذا فقد رأت الباحثة ضرورة دراسة سلوك وقت الفراغ وعلاقته بالتفاعل الإجتماعى مع بعضهم البعض وفى حدود علم الباحثة ندرة الدراسات العلمية فى هذا الموضوع مما دعى الباحثة لإجراء هذه الدراسة وعنوانها " سلوك وقت الفراغ وعلاقته بالتفاعل الإجتماعى للطلاب المكفوفين لبعض الجامعات المصرية".

٢/١ أهمية البحث :

الأهمية النظرية :-

الوقوف على سلوك وقت الفراغ للطلاب المكفوفين لبعض الجامعات المصرية والتفاعل الاجتماعى لطلاب المكفوفين

الأهمية التطبيقية :-

وأن يصبح الطالب الكفيف متفاعلا إجتماعيا داخل مجتمعه ويؤثر فيه ويتأثر به من خلال ممارسته لأنشطة وقت الفراغ لديه فى الجامعة او خارجها ويؤدى ذلك الى أندماج الطلاب المكفوفين مع الطلاب العادين داخل المجتمع .

٣/١ هدف البحث:

يهدف البحث إلى :

- التعرف على العلاقة بين سلوك وقت الفراغ ومستوى التفاعل الإجتماعى للطلاب المكفوفين لبعض الجامعات المصرية من حيث متغير النوع (طلبة - طالبات) ومن حيث درجة الكف (جزئى - كلى) (ومن حيث الإقامة (وجه قبلى بحرى) من حيث الفرق الدراسية (الأولى - الثانية - الثالثة - الرابعة).

٤/١ تساؤلات البحث:

- ١- هل توجد فروق ذات دلالة إحصائية فى سلوك وقت الفراغ بين الطلاب المكفوفين لبعض الجامعات المصرية من حيث النوع (طلبة- طالبات) ومن حيث درجة الكف (جزئى - كلى) ومن حيث الإقامة (وجه قبلى- بحرى) ومن حيث الفرق الدراسية (الأولى- الثانية الثالثة - الرابعة)؟
- ٢- هل توجد فروق ذات دلالة إحصائية فى مستوى التفاعل الإجتماعى بين الطلاب المكفوفين لبعض الجامعات الإجتماعية من حيث النوع (طلبة- طالبات) ومن حيث درجة الكف (جزئى - كلى) ومن حيث الإقامة (وجه قبلى- بحرى) من حيث الفرق الدراسية (الأولى- الثانية - الثالثة - الرابعة)؟
- ٣- هل توجد علاقة ارتباطية إيجابية دالة إحصائيا بين سلوك وقت الفراغ والتفاعل الإجتماعى للطلاب المكفوفين لبعض الجامعات المصرية .؟

٥/١ مصطلحات البحث:

- **التفاعل الإجتماعى:** هو انة علاقة تبادلية بين فردين أو اكثر يتوقف سلوك أحدهما على سلوك الآخر إذا كان فردين أو يتوقف سلوك كل منهم على سلوك الاخرين إذا كانوا أكثر من فردين. (٧٨: ٩٧)

إجراءات البحث :

١/٢ منهج البحث :

استخدمت الباحثة المنهج الوصفى بلاسلوب المسحى وذلك لملائمته لطبيعة البحث

٢/٢ مجتمع وعينة البحث :

١/٢/٢ مجتمع البحث :

يشمل العدد الكلى للطلاب المكفوفين لبعض الجامعات المصرية (١٠٠) طالب وطالبة المشاركين فى اللقاء الرياضى لذوى الإحتياجات الخاصة للجامعات المصرية للعام الجامعى ٢٠٢٠/٢٠٢١ خلال الفترة من ٢٠٢٠/١٢/٢ م الى ٢٠٢٠/١٢/٦ م مرفق رقم (١)

٢/٢/٢ عينة البحث :-

تم إختيار عينة البحث بالطريقة العمدية من مجتمع البحث من الطلاب المكفوفين الكف البصرى _ الكلى - الجزئى)، وجه قبلى -وجه بحرى (أسوان- بنى سويف -حلوان - الزقازيق - المنصورة - طنطا -دمنهور)، بالكليات النظرية بالفرق الدراسية (الأولى -الثانية -الثالثة -الرابعة) إجمالى عينة البحث الكلية (٦٥) طالب وطالبة قسمت الى عينة البحث الأساسية وقوامها (40) طالب وطالبة وعينة البحث الأستطلاعية وقوامها (٢٥) طالب وطالبة أختيرت بالطريقة العمدية .

جدول (١/٣)
توصيف عينة البحث (أساسية – إستطلاعية)

م	العنصر	التصنيف	عينة إستطلاعية	عينة أساسية	العينة ككل
-١	النوع	طالب	١٣	١٨	٣١
		طالبة	١٢	٢٢	٣٤
-٢	محل الإقامة	قبلى	حلوان	٤	٤
			بنى سويف	٦	٦
		أسوان	٤	٤	
	بحرى	المنصورة	٨	٨	
		طنطا	٦	٦	
		دمنهور	٢٥	٨	
		الزقازيق	-	٤	
-٣	درجة الكف	كلى	٨	١٠	١٨
		جزئى	١٧	٣٠	٤٧
-٣	الفرقة الدراسية	الأولى	٥	١٠	١٥
		الثانية	٧	١٠	١٧
		الثالثة	٨	١٠	١٨
		الرابعة	٥	١٠	١٥
-٤	الجامعة	حلوان	-	٤	٤
		بنى سويف	-	٦	٦
		أسوان	-	٤	٤
		المنصورة	-	٨	٨
		طنطا	-	٦	٦
		دمنهور	٢٥	٨	٣٣
		الزقازيق	-	٤	٤
-٥	المجموع		٢٥	٤٠	٦٥

٣/٢ مجالات البحث :

١/٣/٢ المجال المكاني: بعض الجامعات المصرية (حلوان – بنى سويف - اسوان –المنصورة –طنطا –دمنهور – الزقازيق) .

٢/٣/٣ المجال الزمني: العام الجامعى ٢٠٢٠م / ٢٠٢١م.

٣/٣/٣ المجال البشرى: بعض الطلاب المكفوفين الملتحقين فى بعض الجامعات المصرية (حلوان – بنى سويف –أسوان –المنصورة – طنطا – دمنهور -الزقازيق) .

٤/٢ أدوات جمع البيانات

١/٤/٢ مقياس سلوك وقت الفراغ (اعداد الباحثة)

٢/٤/٢ مقياس التفاعل الإجتماعى (إعداد الباحثة)

١/١/٤/٢ خطوات بناء مقياس سلوك وقت الفراغ : .

ويوضح جدول (٢/٣) النسبة المئوية لأراء الخبراء على محاور إستبيان سلوك وقت الفراغ

جدول (٢/٣)

النسبة المئوية لأراء الخبراء على محاور إستبيان سلوك وقت الفراغ

م	محاور الإستبيان	مناسب		غير مناسب	
		تكرار	نسبة	تكرار	نسبة
١	سلوك إبتكارى	١٠	%١٠٠	-	-
٢	سلوك ايجابى	١٠	%١٠٠	-	-
٣	سلوك سلبى	١٠	%١٠٠	-	-
٤	سلوك ايدانى	١٠	%١٠٠	-	-

تم الإعتماد على المحاور بدون حذف أو تعديل فيها وفقا لرأى الخبراء وعددهم (٤) محاور الموضحة بالجدول

• صياغة عبارات الإستبيان:

الإستبيان فى صورة الأولية مرفق (٣)

تم صياغة (٦٩) عبارة لمحاور إستبيان سلوك وقت الفراغ حيث إشتمل محور السلوك الإبتكارى على (١٧) عبارة محور السلوك الإيجابى على (٢٣) عبارة ومحور السلوك السلبى على (١٥) عبارة ومحور السلوك الإيدانى على (١٤) عبارة مرفق (٣) الإستبيان فى صورة الأولية وعرضها على عدد (٤) خبراء فى مجال الترويج لإبداء أراءهم فى العبارات ومدى مناسبتها للمحاور التى وصفت من اجلها وكذلك إضافة أو حذف أو دمج أو إعادة صياغة أى منها . وتوضح الجداول (٣/٣) ، (٤/٣) ، (٥/٣) ، (٦/٣) النسب المئوية لأراء الخبراء على عبارات إستبيان وقت الفراغ .

جدول (٣/٣)

النسبة المئوية لأراء الخبراء عبارات المحور الأول (السلوك الابتكاري)

م	العبرة	مناسب		غير مناسب	
		تكرار	نسبة	تكرار	نسبة
١	أقوم بتأليف القصص والرويات في وقت الفراغ	١٠	%١٠٠	-	-
٢	أقوم بتأليف مقطوعة موسيقية	١٠	%١٠٠	-	-
٣	أقوم بعمل منحوتات فنية مختلفة	١٠	%١٠٠	-	-
٤	أقوم بتأليف الشعر	١٠	%١٠٠	-	-
٥	أقوم بتأليف الزجل	١٠	%١٠٠	-	-
٦	أقوم بعمل مشغولات يدوية	-	-	١٠	%١٠٠
٧	أقوم بتأليف بعض الألعاب الجماعية بينة وبين أصدقائي	١٠	%١٠٠	-	-
٨	أقوم بعمل فيديوهات على اليوتيوب	١٠	%١٠٠	-	-
٩	عمل مجموعات ثقافية هادفة على مواقع التواصل الإلكتروني	-	-	١٠	%١٠٠
١٠	أصمم برامج كمبيوتر مختلفة	-	-	١٠	%١٠٠
١١	أصلح الأدوات الكهربائية العاطلة	-	-	١٠	%١٠٠
١٢	أصمم ديكورات المنزل	١٠	%١٠٠	-	-
١٣	أقوم بإعادة تدوير الزجاجات البلاستيكية بطريقة مبدعة	١٠	%١٠٠	-	-
١٤	أقوم بتنظيم رحلات خلوية	١٠	%١٠٠	-	-
١٥	أقوم بتصنيع اختراعات علمية وتسجيلها	١٠	%١٠٠	-	-
١٦	أقوم بطهي أطباق جديدة	-	-	١٠	%١٠٠
١٧	أقوم بعمل أواني فخارية وتزيينها	١٠	%١٠٠	-	-

جدول (٤/٣)

النسبة المئوية لأراء الخبراء على عبارات المحور الثاني : السلوك الإيجابي

م	العبرة	مناسب		غير مناسب	
		تكرار	النسبة	تكرار	النسبة
١٨	أشارك في الفرق الرياضية بالجامعة (مثل كرة الجرس -العاب قوى)	٨	%٨٠	٢	%٢٠
١٩	أشارك في فريق التمثيل	١٠	%١٠٠	-	-
٢٠	أحفظ القرآن وأسمعه لأصدقائي	١٠	%١٠٠	-	-
٢١	أذهب مع أصدقائي الى المراكز التجارية للتسوق	٨	%٨٠	٢	%٢٠
٢٢	أتعلم دورات كمبيوتر	١٠	%١٠٠	-	-
٢٣	أتعلم دورات لغات	-	-	١٠	%١٠٠
٢٤	أتعلم الرسم والتلوين	٧	%٧٥	٣	%٢٥
٢٥	أذهب الى رحلات مع اصدقائي في الجامعة	١٠	%١٠٠	-	-
٢٦	أشترك في المعسكرات الكشفية في الجامعة	١٠	%١٠٠	-	-
٢٧	أقوم برعاية الحيوانات والطيور في المنزل	١٠	%١٠٠	-	-
٢٨	أقوم بعمل قصصيات من الزرع في الجامعة والعناية بها	١٠	%١٠٠	-	-
٢٩	أشارك في اعمال المنزل	١٠	%١٠٠	-	-
٣٠	أقوم بغسل ملابسى وكيها	-	-	١٠	%١٠٠
٣١	أشترك في مجموعات تثقيفية في مواقع التواصل الإلكتروني	-	-	١٠	%١٠٠
٣٢	أذهب الى مراكز الإعاقة وأقدم المساعدة اليهم	١٠	%١٠٠	-	-
٣٣	جمع الأصداف من الشاطئ	٧	%٧٥	٣	%٢٥
٣٤	أشارك في الحفلات الإجتماعية التي تنظمها الجامعة	١٠	%١٠٠	-	-
٣٥	أذهب لصيد الأسماك	-	-	١٠	%١٠٠
٣٦	أتحدث في التلفون مع اصدقائي	-	-	١٠	%١٠٠
٣٧	أذهب الى المكتبات العامة للإطلاع	٨	%٨٠	٢	%٢٠
٣٨	أقوم بالزيارات العائلية	١٠	%١٠٠	-	-
٣٩	أقوم بتصليح الأشياء التالفة في منزلى	١٠	%١٠٠	-	-
٤٠	أشارك في حلقات المناقشة في المحاضرات	١٠	%١٠٠	-	-

جدول (٥/٣)
النسبة المئوية لأراء الخبراء على عبارات المحور الثالث : السلوك السلبي

م	العبارة	مناسب		غير مناسب	
		النسبة	تكرار	النسبة	تكرار
٤١	أسمع قرآن في الراديو	١٠٠%	١٠	-	-
٤٢	أسمع موسيقى وأغاني	١٠٠%	١٠	-	-
٤٣	أسمع بعض الفيديوهات في اليوتيوب	-	-	١٠٠%	١٠
٤٤	أتابع المباريات المختلفة في التلفزيون	١٠٠%	١٠	-	-
٤٥	أسمع المسلسلات والأفلام في التلفزيون	-	-	١٠٠%	١٠
٤٦	أقضى وقت الفراغ مع أصدقائي في المنزل	١٠٠%	١٠	-	-
٤٧	أخرج مع أصدقائي باستمرار	١٠٠%	١٠	-	-
٤٨	أحب الجلوس في اماكن خلوية	٤٠%	٤	٦٠%	٦
٤٩	أذهب أنا وأصدقائي الى المطعم لتناول الطعام	١٠٠%	١٠	-	-
٥٠	أحضر الندوات	١٠٠%	١٠	-	-
٥١	أحضر الدروس والمحاضرات الدينية	١٠٠%	١٠	-	-
٥٢	أذهب الى السيرك للترفيه	-	-	100%	10
٥٣	أتابع البرامج الرياضية في التلفزيون	١٠٠%	١٠	-	-
٥٤	أتابع نشرة الأخبار	١٠٠%	١٠	-	-
٥٥	أتابع نتائج المسابقات	١٠٠%	١٠	-	-

جدول (٦/٣)
النسبة المئوية لأراء الخبراء على عبارات المحور الرابع : السلوك الإيجابي

م	العبارة	مناسب		غير مناسب	
		النسبة	التكرار	النسبة	التكرار
٥٦	أعكس البنات في الشارع	١٠٠%	١٠	-	-
٥٧	أشرب شيشة في المقهى	٧٥%	٧	٢٥%	٣
٥٨	أشرب السجائر مع أصدقائي	٧٥%	٧	٢٥%	٣
٥٩	السخرية من الآخرين	-	-	١٠٠%	١٠
٦٠	أهرب من الجامعة ولا أحضر المحاضرات	١٠٠%	١٠	-	-
٦١	أخذ المنشطات الرياضية لأحصل على القوام المثالي	-	-	١٠٠%	١٠
٦٢	الجالى المخدرات لتساعدنى على التركيز	١٠٠%	١٠	-	-
٦٣	أشرب الكحوليات أنا وأصدقائي خارج المنزل	-	-	١٠٠%	١٠
٦٤	أعكس الآخرين بالتحدث فى التلفزيون	١٠٠%	١٠	-	-
٦٥	العب قمار مع اصدقائي فى الجامعة	-	-	١٠٠%	١٠
٦٦	أقوم بكتابة عبارات بذيئة على اسوار الجامعة	٤٠%	٤	٦٠%	٦
٦٧	أخرب المدرجات ومقاعد الدراسة فى الجامعة	-	-	١٠٠%	١٠
٦٨	أثير الشعب أثناء المحاضرات	١٠٠%	١٠	-	-
٦٩	أحب الجلوس فى المقهى لفترات طويلة لمجرد تضييع الوقت	-	-	١٠٠%	١٠

٢/١/٤/٢ المعاملات العلمية لمقياس سلوك وقت الفراغ للطلاب المكفوفين:

تم تطبيق مقياس سلوك وقت الفراغ للطلاب المكفوفين في صورته الاولى (مرفق ٣) على عينة دراسته الاستطلاعية البالغ عددها (٢٥) من الطلاب المكفوفين ببعض الجامعات المصرية وذلك في الفترة من ٢٠٢٠م إلى ٢٠٢١م بهدف ايجاد المعاملات العلمية للمقياس على النحو التالي :

أولاً : صدق مقياس سلوك وقت الفراغ للطلاب المكفوفين : تم عن طريق حساب كل من :

• الاتساق الداخلي لعبارات المقياس) : معاملات الارتباط بين درجة كل عبارته والدرجة الكلية للمحور الذي تندرج تحته (ويوضحها جدول (٧/٣)

جدول (٧/٣)

الاتساق الداخلي لعبارات مقياس سلوك وقت الفراغ
(معاملات الارتباط بين درجة كل عبارته والدرجة الكلية للمحور الذي تندرج تحته (ن=٢٥)

م	-س-	ع±	ر	م	-س-	ع±	ر	محاور الاستبيان
١	1.480	0.822	0.621	١٠	1.080	0.276	0.068	(١) السلوك الابتكاري
٢	1.200	0.408	0.445	١١	1.280	0.678	0.397	
٣	1.080	0.400	0.387	١٢	2.320	0.945	0.382	
٤	1.480	0.714	0.540	١٣	1.440	0.768	0.660	
٥	1.200	0.500	0.398	١٤	1.600	0.816	0.782	
٦	1.440	0.820	0.042	١٥	1.240	0.522	0.484	
٧	2.280	0.936	0.384	١٦	2.480	0.871	0.064	
٨	1.680	0.900	0.569	١٧	1.080	0.400	0.387	
٩	2.200	0.957	0.514					
١٨	2.760	0.597	0.379	٣٠	2.200	0.912	0.522	(٢) السلوك الايجابي
١٩	1.96	0.978	0.389	٣١	2.760	0.522	0.035	
٢٠	2.480	0.714	0.437	٣٢	1.800	0.816	0.526	
٢١	2.680	0.690	0.397	٣٣	1.240	0.597	0.442	
٢٢	2.520	0.822	0.392	٣٤	2.320	0.900	0.492	
٢٣	2.00	0.866	0.197	٣٥	1.440	0.711	0.390	
٢٤	1.160	0.374	0.407	٣٦	2.760	0.663	0.083	
٢٥	2.840	0.553	0.419	٣٧	1.920	0.759	0.511	
٢٦	2.080	0.996	0.444	٣٨	2.720	0.678	0.438	
٢٧	1.600	0.912	0.524	٣٩	2.00	0.816	0.382	
٢٨	1.480	0.822	0.417	٤٠	2.240	0.723	0.454	
٢٩	2.280	0.890	0.487					
م	-س-	ع±	ر	م	-س-	ع±	ر	محاور الاستبيان
٤١	2.880	0.439	0.406	٤٩	1.800	0.816	0.619	(٣) السلوك السلبي
٤٢	2.800	0.408	0.430	٥٠	2.160	0.800	0.447	
٤٣	2.840	0.472	0.189	٥١	1.120	0.331	0.432	
٤٤	2.120	0.927	0.604	٥٢	2.040	0.888	0.569	
٤٥	2.560	0.711	0.024	٥٣	2.160	0.800	0.626	
٤٦	1.920	0.862	0.470	٥٤	2.240	0.925	0.465	
٤٧	2.600	0.645	0.396	٥٥	2.160	0.850	0.578	
٤٨	2.600	0.707	0.400					
٥٦	1.200	0.577	0.730	٦٣	1.120	0.330	0.101	(٤) السلوك الايدائي
٥٧	1.200	0.577	0.455	٦٤	1.280	0.613	0.455	
٥٨	1.240	0.597	0.644	٦٥	1.240	0.522	0.120	
٥٩	1.240	0.522	0.073	٦٦	1.400	0.707	0.498	
٦٠	1.920	0.812	0.606	٦٧	1.200	0.408	0.042	
٦١	1.040	0.200	0.040	٦٨	1.520	0.714	0.580	
٦٢	1.080	0.400	0.681	٦٩	1.880	0.832	0.064	

قيمة ر (الجدوليه عند مستوى دلالة = 0.05) = 0.381 ، عند مستوى دلالة = 0.01) = 0.487

يتضح من جدول (٧/٣) ان قيم معاملات الارتباط بين درجة كل عباره والدرجه الكليه للمحور الذي تندرج تحته في مقياس سلوك وقت الفراغ للطلاب المكفوفين تراوحت ما بين (0.382)، و(0.782) وجميعها داله معنويا عند مستوى دلالة (0.05) و(0.01) لم تحقق (١٤) عباره في المقياس مستوى دلالة معنويه وهي المظلل بجدول (٧/٣) حيث حصلت على معاملات ارتباط اقل من معامل الارتباط الجدولي عند مستوى دلالة (0.05) وبالتالي تم حذف هذه العبارات من المقياس ليصبح (٥٥) عباره بدلا من (٦٩) عباره ، و جدول (٨/٣) يوضح اجمالي عدد العبارات لكل محور قبل وبعد الحذف، ارقام واعداد العبارات المحذوفه في كل محور وفي مقياس سلوك وقت الفراغ للطلاب المكفوفين ككل.

جدول (٨/٣)

ارقام واعداد العبارات المحذوفه في كل محور وفي المقياس ككل

م	محاور الاستبيان	اجمالي عدد العبارات	عدد العبارات المحذوفه	ارقام العبارات المحذوفه	عدد العبارات النهائي
1	السلوك الابتكاري	١٧	٣	١٦-١٠-٦	14
2	السلوك الايجابي	٢٣	٣	٣٦-٣١-٢٣	20
3	السلوك السلبي	١٥	٢	٤٥-٤٣	١٣
4	السلوك الايدائي	١٤	٦	٦٩-٦٧-٦٥-٦٣-٦١-٥٩	٨
	اجمالي عبارات الاستبيان	٦٩	١٤		٥٥

يوضح جدول (٨/٣) عبارات مقياس سلوك وقت الفراغ العبارات التي تم حذفها وكذلك العبارات بعد التعديل والمعاملات الإحصائية والدلالات .

وبذلك يكون مقياس سلوك وقت الفراغ للطلاب المكفوفين قد اُشتمل على عدد (٥٥) عبارة بعد حذف العبارات حيث اُشتمل محور السلوك الابتكاري على عدد (١٤) عبارة ومحور السلوك الإيجابي على عدد (٢٠) عبارة ومحور السلوك السلبي على عدد (١٣) عبارة ومحور السلوك الإيدائي على (٨) عبارة وفقا لأراء الخبراء وبعد إجراء المعاملات الإحصائية من حيث دلالتها الإحصائية .

•الاتساق الداخلي لمحاور المقياس): معاملات الارتباط بين درجة كل محور والدرجه الكليه للاستبيان) ويوضحها جدول(١٠/٣)

جدول(١٠/٣)

الاتساق الداخلي لمحاور المقياس

معاملات الارتباط بين درجة كل محور والدرجه الكليه للمقياس (ن= ٢٥)

م	محاور الاستبيان	س-	ع±	ر
1	السلوك الابتكاري	21.560	4.805	0.813
2	السلوك الايجابي	41.720	5.450	0.758
3	السلوك السلبي	28.600	4.396	0.695
4	السلوك الايدائي	10.840	3.050	0.428

يتضح من جدول (١٠/٣) ان قيم معاملات الارتباط بين درجة كل محور والدرجه الكليه للاستبيان تراوحت ما بين (0.428)، و(0.813) وجميعها داله معنويا عند مستوى دلالة (0.05)

جدول (١١/٣)
معاملات الارتباط بين محاور مقياس سلوك وقت الفراغ للطلاب المكفوفين
وبعضها البعض (ن=٢٥)

م	محاور الاستبيان	السلوك الابتكاري	السلوك الايجابي	السلوك السلبي	السلوك الايذائي
1	السلوك الابتكاري	-	0.308	0.348	0.353
2	السلوك الايجابي	-	-	0.303	0.211
3	السلوك السلبي	-	-	-	0.207
4	السلوك الايذائي	-	-	-	-

يتضح من جدول (١١/٣) أن قيم معاملات الارتباط بين محاور مقياس سلوك وقت الفراغ للطلاب المكفوفين وبعضها البعض تراوحت ما بين (0.207، 0.353) وجميعها اقل من قيمة ر (الجدوليه عند مستوى دلالة (0.05) مما يعني استقلالية محاور المقياس عن بعضها البعض، وان كل محور يقيس بعدا مستقلا لسلوك وقت الفراغ، وان غياب احد المحاور لا يؤثر على باقي المقياس.

(ب) ثبات مقياس سلوك وقت الفراغ للطلاب المكفوفين: تم عن طريق:

تم حساب الثبات عن طريق تطبيق مقياس سلوك وقت الفراغ على عينة الدراسة الاستطلاعيه وعددهم (٢٥) من الطلاب المكفوفين ببعض الجامعات المصريه واعادة التطبيق بعد (٧) ايام وايجاد معامل الارتباط بين التطبيق الاول والثاني ومعامل الثبات باستخدام معامل الفا كرونباخ لمحاور المقياس والذي يوضحه جدول (١٢/٣).

جدول (١٢/٣)
معامل الارتباط بين التطبيق الاول والثاني ومعامل الثبات لمحاور مقياس
سلوك وقت الفراغ للطلاب المكفوفين (ن = ٢٥)

معامل الثبات (الفا كرونباخ)	معامل الارتباط	التطبيق الثاني		التطبيق الاول		المعالجات الاحصائيه محاور الاستبيان	
		ع±	س-	ع±	س-		
0.952	0.917	2.640	9.840	3.050	10.840	السلوك الابتكاري	المحور الأول
0.949	0.908	3.965	26.680	4.396	28.600	السلوك الايجابي	المحور الثاني
0.981	0.962	5.339	39.440	5.450	41.720	السلوك السلبي	المحور الثالث
0.973	0.952	4.340	19.520	4.805	21.560	السلوك الايذائي	المحور الرابع
0.983	0.973	10.460	95.480	11.788	102.72	الاستبيان ككل	

يتضح من جدول (١٢/٣) أن جميع قيم معاملات الارتباط بين التطبيق الاول والثاني لمحاور مقياس سلوك وقت الفراغ للطلاب المكفوفين تراوحت ما بين (0.908، 0.962)، كما بلغت (0.973) للمقياس ككل وجميعها معاملات ارتباط داله معنويا عند مستوى (0.01). كما تراوحت قيم معاملات الثبات باستخدام معامل ثبات "ألفا كرونباخ" لمحاور الاستبيان ما بين (0.949)، (0.981)، وللاستبيان ككل (0.983) وجميعها معاملات ثبات عاليه.

٣/١/٤/٣ مقياس سلوك وقت الفراغ للطلاب المكفوفين "في صورته النهائي "

يشتمل مقياس سلوك وقت الفراغ للطلاب المكفوفين في صورته النهائي على (٥٥) عبارة تدرج تحت اربع محاور مرفق (٤) الدرجة العظمى للمقياس (١٦٥) درجة، والدرجه الصغرى (٥٥) درجه، كما ان المقياس على درجه عاليه من الصدق والثبات تؤكد الثقة في النتائج التي يمكن الحصول عليها عند تطبيقه على عينة الدراسة الاساسية.

٤/١/٤/٢ الدرجة العظمى والصغرى لمحاو مقياس سلوك وقت الفراغ للطلاب المكفوفين في صورته النهائي

بعد اجراء المعالجات العلمية مقياس سلوك وقت الفراغ للطلاب المكفوفين تم تحديد الدرجة الكلية باستخدام ميزان ثلاثي التقدير (١-٢-٣) فتكون الاجابه موافق (٣) درجات والى حد ما (٢) وغير موافق (١) درجة واحدة وعلية تكون الدرجة الكلية العظمى (١٦٥) والدرجة الكلية الصغرى (٥٥) وبالتالي تكون الدرجة العظمى والصغرى لكل محور ومقياس ككل في صورته النهائي كما يوضحها جدول (١٣/٣)

جدول (١٣/٣)

الدرجة العظمى والصغرى لمحاو مقياس سلوك وقت الفراغ للطلاب المكفوفين وللمقياس ككل في صورته النهائي

م	محاو استبيان سلوك وقت الفراغ	الدرجة الصغرى	الدرجة العظمى
١	السلوك الابتكاري	١٤	٤٢
٢	السلوك الايجابي	٢٠	٦٠
٣	السلوك السلبي	١٣	٣٩
٤	السلوك الايذائي	٨	٢٤
	الاستبيان ككل	٥٥	١٦٥

٥/١/٤/٢ مستوى سلوك وقت الفراغ للطلاب المكفوفين "في صورته النهائي "

تم تحديد مستوى سلوك وقت الفراغ لمحاو المقياس وللمقياس ككل للطلاب المكفوفين في ضوء الدرجة التي يحصل عليها الطالب بعد الاجابه على عبارات المقياس ويوضحه جدول (١٤/٣)

جدول (١٤/٣)

مستوى سلوك وقت الفراغ للطلاب المكفوفين

م	محاو استبيان سلوك وقت الفراغ	مستوى سلوك وقت الفراغ للطلاب المكفوفين		
		ضعيف من: الى /درجه	متوسط من: الى /درجه	عالي من: الى /درجه
•	السلوك الابتكاري	14 – 20	21 -32	33 – 42
•	السلوك الايجابي	20 – 29	30 – 45	46 – 60
•	السلوك السلبي	13- 19	20 – 29	30 – 39
•	السلوك الايذائي	8 – 11	12- 18	19- 24
	الاستبيان ككل	55 – 82	83 - 124	125- 165

وبالتالي يكون مقياس سلوك وقت الفراغ للطلاب المكفوفين في صورته النهائي مرفق (4) صالحا للتطبيق على عينة الدراسة الاساسية.

٢/٤/٢ مقياس التفاعل الاجتماعي للطلاب المكفوفين:

١/٢/٤/٢ خطوات بناء مقياس التفاعل الإجتماعى

- تم تحديد (٧) محاور لقياس التفاعل الإجتماعى للطلاب المكفوفين لبعض الجامعات المصرية .
- تم عرض هذة المحاور على الخبراء وعددهم (١٠) خبراء مرفق رقم (٢) لتحديد أنسبها لقياس التفاعل الإجتماعى للطلاب المكفوفين لبعض الجامعات المصرية .

جدول (١٥/٣)

النسبة المئوية لإستطلاع رأى الخبراء فى محاور مقياس التفاعل الإجتماعى للطلاب المكفوفين
لبعض الجامعات المصرية

م	محاور مقياس التفاعل	مناسب		غير مناسب	
		النسبة	تكرار	النسبة	تكرار
1-	التعاطف مع الآخرين	١٠٠%	١٠	-	-
2-	التعاون والمشاركة مع الآخرين	١٠٠%	١٠	-	-
3-	تحقيق الذات	١٠٠%	١٠	-	-
4-	التحكم فى تصرفاتى مع الآخرين	١٠٠%	١٠	-	-
5-	جذب الآخرين وكسب محبتهم	١٠٠%	١٠	-	-
6-	الحوار مع الآخرين	١٠٠%	١٠	-	-
7-	المسؤولية الإجتماعية نحو الآخرين	١٠٠%	١٠	-	-

تم إعتداد هذه المحاور من الخبراء بدون حذف أو إضافة

- تم تحديد العبارات وعرضها على الخبراء لتحديد الأنسب منها لقياس التفاعل الإجتماعى للطلاب المكفوفين فى بعض الجامعات المصرية .

• المحور الأول :- التعاطف مع الآخرين

جدول (١٦/٣)

النسبة المئوية لإستطلاع رأى الخبراء فى عبارات مقياس التفاعل الإجتماعى للطلاب المكفوفين
فى بعض الجامعات المصرية (المحور الأول :- التعاطف مع الآخرين)

م	العبرة	مناسب		غير مناسب	
		النسبة	تكرار	النسبة	تكرار
١.	أتالم لبكاء الآخرين	١٠٠%	١٠	-	-
٢.	أحزن عندما أعلم ان صديقى مريض ويرقد فى المستشفى	٨٠%	٨	٢٠%	٢
٣.	أشارك الآخرين فى همومهم وأحزانهم ومشاكلهم	١٠٠%	١٠	-	-
٤.	أقوم بتهنئة أصدقائى فى المناسبات السعيدة الخاصة لهم	١٠٠%	١٠	-	-
٥.	أقوم بمواعدة أصدقائى عندما يمرون بظروف سيئة	-	-	١٠٠%	١٠
٦.	أحب أن أشعر بأصدقائى حين فتح الهدايا التى تقدم إليهم	١٠٠%	١٠	-	-
٧.	أستطع الإحتفاظ بهدوئى حتى لو كان المحيطين بى منزعجين	-	-	-	-
٨.	أحاول التخفيف عن أصدقائى حين تواجههم بعض المشاكل	-	-	١٠٠%	١٠
٩.	لا أحب توصيل الأخبار السيئة	١٠٠%	١٠	-	-
١٠.	أغير مجرى الحديث عندما يتحدث الآخرين عن مشاكلهم	١٠٠%	١٠	-	-

المحور الثاني :-التعاون والمشاركة مع الآخرين

جدول (١٧/٣)

النسبة المئوية لإستطلاع رأى الخبراء فى عبارات مقياس التفاعل الإجتماعى للطلاب المكفوفين فى بعض الجامعات المصرية (المحور الثانى :-التعاون والمشاركة مع الآخرين)

م	العبرة	مناسب		غير مناسب	
		النسبة	تكرار	النسبة	تكرار
١١	أشكر أصدقائى عند مساعدتى	١٠٠%	١٠	-	-
١٢	أتعاون مع أصدقائى فى الأعمال الدراسية	١٠٠%	١٠	-	-
١٣	لا اتعاون مع اصدقائى فى الأعمال الإجتماعية	١٠٠%	١٠	-	-
١٤	أقوم بمساعدة أصدقائى فو رطلبهم منى ذلك	-	-	١٠٠%	١٠
١٥	أساعد الآخرين فى التحضير للمناسبات المختلفة	١٠٠%	١٠	-	-
١٦	أشعر بالمساعدة عندما اكون موجودة مع الآخرين	١٠٠%	١٠	-	-
١٧	أرفض طلبات الآخرين التى لا أستطيع أن اعلمها	-	-	١٠٠%	١٠
١٨	أحافظ على نظافة قاعة المحاضرات	١٠٠%	١٠	-	-
١٩	أشترك مع أصدقائى فى الأنشطة المختلفة داخل الجامعة	١٠٠%	١٠	-	-

• المحور الثالث -تحقيق الذات

جدول (١٨/٣)

النسبة المئوية لإستطلاع رأى الخبراء فى عبارات مقياس التفاعل الإجتماعى للطلاب المكفوفين فى بعض الجامعات المصرية (المحور الثالث: تحقيق الذات)

م	العبرة	مناسب		غير مناسب	
		النسبة	تكرار	النسبة	تكرار
٢٠	عندى إرادة فى حل مشاكلى بمفردى	١٠٠%	١٠	-	-
٢١	لكى انجح لابد ان اذاكر	١٠٠%	١٠	-	-
٢٢	لدى إرادة فى تعلم الأشياء الجديدة	١٠٠%	١٠	-	-
٢٣	ممكن بسهولة جدا أكون الأول على الفرقة الدراسية لى	١٠٠%	١٠	-	-
٢٤	أثق بقدرتى على إنجاز المهام الصعبة	١٠٠%	١٠	-	-
٢٥	أتضايق جدا لو بدأت فى حاجة ولم اكملها	١٠٠%	١٠	-	-
٢٦	لو فشلت فى حاجة احاول مرة ثانية بمجهود أكبر	١٠٠%	١٠	-	-
٢٧	بخلص الى علية اول بأول	١٠٠%	١٠	-	-
٢٨	ممكن أعمل كذا حاجة فى وقت واحد	١٠٠%	١٠	-	-
٢٩	أحتفظ بشهادات الدورات التى أجتازتها	١٠٠%	١٠	-	-
٣٠	لا اهتم بالإشتراك فى دورات كثيرة	١٠٠%	١٠	-	-
٣١	أقود اصدقائى فى بعض الأنشطة داخل الجامعة	١٠٠%	١٠	-	-

وقد أثنى على هذا المحور وهذة العبارات كل الخبراء بدون أى تعديل أو حذف أو إضافة .

• المحور الرابع - التحكم فى تصرفاتى

جدول (١٩/٣)

النسبة المئوية لإستطلاع رأى الخبراء فى عبارات مقياس التفاعل الإجتماعى للطلاب المكفوفين فى بعض الجامعات المصرية (المحور الرابع: التحكم فى تصرفاتى)

م	العبرة	مناسب		غير مناسب	
		النسبة	تكرار	النسبة	تكرار
٣٢	أبتسم لكل الأصدقاء عند اللقاء	-	-	١٠٠%	١٠
٣٣	أعتر لأصدقائى عندما أسبب لهم الأذى	١٠٠%	١٠	-	-
٣٤	لا اتمسك برأى عندما أختلف مع الآخرين	١٠٠%	١٠	-	-
٣٥	أمدح أصدقائى وأشكرهم فى المواقف التى تحتاج ذلك	١٠٠%	١٠	-	-
٣٦	أقبل رفض الآخرين لى	١٠٠%	١٠	-	-
٣٧	أشعر بالغضب عندما يسئ لى أحد الأصدقاء	٨٠%	٨	٢٠%	٢
٣٨	أتحمل أى مشكلة غير متوقعة	١٠٠%	١٠	-	-
٣٩	أرفع صوتى مع كبار السن عندما أختلف معهم	١٠٠%	١٠	-	-
٤٠	أنهار عندما لا أحقق أى عمل أريد إنجازة	١٠٠%	١٠	-	-
٤١	أقبل إساءة الآخرين لى بهدوء وإبتسامة	١٠٠%	١٠	-	-
٤٢	أقبل نقداصدقائى لى	-	-	١٠٠%	١٠
٤٣	اتجاهل زمائلى عندما يسخرون منى	-	-	١٠٠%	١٠
٤٤	أتحكم فى إنفعالاتى عندما أختلف مع الأصدقاء	١٠٠%	١٠	-	-

• المحور الخامس :- جذب الآخرين وكسب محبتهم

جدول (٢٠/٣)

النسبة المئوية لإستطلاع رأى الخبراء فى عبارات مقياس التفاعل الإجتماعى للطلاب المكفوفين فى بعض الجامعات المصرية (المحور الخامس: جذب الآخرين وكسب محبتهم)

م	العبرة	مناسب		غير مناسب	
		النسبة	تكرار	النسبة	تكرار
٤٥	ألقى التحية عند دخول قاعة المحاضرات	١٠٠%	١٠	-	-
٤٦	لا ألقى التحية عند الدخول أى مكان	١٠٠%	١٠	-	-
٤٧	أفضل العمل الذى يتيح لى فرصة التعامل مع الآخرين	١٠٠%	١٠	-	-
٤٨	أكون أصدقاء بسرعة عند مقابلتهم اول مرة	١٠٠%	١٠	-	-
٤٩	أثق فى أصدقائى المقربين منى	١٠٠%	١٠	-	-
٥٠	أصدقائى يأخذوا رأى فى أى حاجة تضايقهم	١٠٠%	١٠	-	-
٥١	أحب الذهاب مع زملائى الرحلات ومعها أفكار جديدة للمرح	-	-	١٠٠%	١٠
٥٢	أهتم بمظهرى أمام الآخرين وبخاصة الأصدقاء	٨٠%	٨	٢٠%	٢
٥٣	أتألم عندما اجلس بمفردى	١٠٠%	١٠	-	-
٥٤	أتصل بأصدقائى أسأل عليهم بالتليفون	٨٠%	٨	٢٠%	٢
٥٥	أتودد الى أصدقائى وأحترمهم	١٠٠%	١٠	-	-
٥٦	أزور أصدقائى فى منازلهم	١٠٠%	١٠	-	-

• المحور السادس : الحوار مع الآخرين

جدول (٢١/٣)

النسبة المئوية لإستطلاع رأى الخبراء فى عبارات مقياس التفاعل الإجتماعى للطلاب المكفوفين فى بعض الجامعات المصرية (المحور السادس: الحوار مع الآخرين)

م	العبارة	مناسب		غير مناسب	
		النسبة	تكرار	النسبة	تكرار
٥٧	أتبادل الحديث مع الآخرين	١٠٠%	١٠	-	-
٥٨	أقاطع الحديث مع الآخرين	١٠٠%	١٠	-	-
٥٩	أقدم نفسى بصورة جيدة	١٠٠%	١٠	-	-
٦٠	اتكلم عن نفسى بصورة جيدة	١٠٠%	١٠	-	-
٦١	أحب أن اتكلم مع الناس	١٠٠%	١٠	-	-
٦٢	أخفض صوتى عندما اتكلم مع اصدقائى	١٠٠%	١٠	-	-
٦٣	لا أراعى نبرة صوتى مع من يكبرنى فى السن	٨٠%	٨	٢٠%	٢
٦٤	لاتبادل الحديث مع أصدقائى ببساطة وفرح	-	-	١٠٠%	١٠
٦٥	كلامى جد وصريح مع الآخرين	-	-	١٠٠%	١٠
٦٦	أتكلم مع الأصدقاء أكثر مما اسمع منهم	٨٠%	٨	٢٠%	٢
٦٧	أحب احكى الحكايات الطريفة	١٠٠%	١٠	-	-
٦٨	أحب أنقل الخبر السعيدة للأصدقاء	١٠٠%	١٠	-	-
٦٩	أحب أنقل الأخبار الحزينة للأصدقاء	-	-	١٠٠%	١٠

• المحور السابع :المسؤولية الإجتماعية نحو الآخرين

جدول (٢٢/٣)

النسبة المئوية لإستطلاع رأى الخبراء فى عبارات مقياس التفاعل الإجتماعى للطلاب المكفوفين فى بعض الجامعات المصرية(المحور السابع المسؤولية الإجتماعية نحو الآخرين)

م	العبارة	مناسب		غير مناسب	
		النسبة	تكرار	النسبة	تكرار
٧٠	يضايقنى مناقشة الموضوعات العامة مع أصدقائى	١٠٠%	١٠	-	-
٧١	من الواجب أن يتنازل الطالب عن بعض حقوقه فى سبيل سعادة الآخرين	١٠٠%	١٠	-	-
٧٢	احب زيارة المناطق التى لم ازورها من قبل فى وطننا	-	-	١٠٠%	١٠
٧٣	يسعدنى أن اكون مسنولا عن عمل أشارك فيه مع اصدقائى	١٠٠%	١٠	-	-
٧٤	أفضل ان اقضى جزء من العطلة الصيفية فى معسكر عمل	١٠٠%	١٠	-	-
٧٥	أنفذ ما يصدر الى من أوامر دون تفكير فيها	-	-	١٠٠%	١٠
٧٦	أحب أن أتحدث عن المشروعات الجديدة فى مجتمعنا	١٠٠%	١٠	-	-
٧٧	عندما اكلف بعمل أبذل فيه قصارى جهدى	-	-	١٠٠%	١٠
٧٨	أشعر بالإرتياح عندما أشارك مع أصدقائى فى عمل ناجح	١٠٠%	١٠	-	-
٧٩	أشعر بالفخر عندما أبدأ عملا مع أصدقائى ونجح فيه	-	-	١٠٠%	١٠
٨٠	الطالب المتفوق والمخلص فى عملة يفيد المجتمع كلة	٨٠%	٨	٢٠%	٢

٢/٢/٤/٢ المعاملات العلمية لمقياس التفاعل الاجتماعي للطلاب المكفوفين:

تم تطبيق مقياس التفاعل الاجتماعي للطلاب المكفوفين في صورته الاولى (مرفق ٥) عينة الدراسة الاستطلاعية البالغ عددها (٢٥) من الطلاب المكفوفين ببعض الجامعات المصريه وذلك في الفتره من ٢٠٢٠ م إلى ٢٠٢٢ م بهدف ايجاد المعاملات العلميه للاستبيان على النحو التالي :

٣/٢/٤/٢ صدق مقياس التفاعل الاجتماعي للطلاب المكفوفين: تم عن طريق حساب كل من:

أولاً : الاتساق الداخلي لعبارات المقياس: (معاملات الارتباط بين درجة كل عباره والدرجه الكليه للمحور الذي تندرج تحته (ويوضحها جدول (٢٣/٣).

جدول (٢٣/٣)

الاتساق الداخلي لعبارات مقياس التفاعل الاجتماعي

معاملات الارتباط بين درجة كل عباره والدرجه الكليه للمحور الذي تندرج تحته (ن=٢٥)

محاوِر المقياس	م	-س-	ع±	ر	م	-س-	ع±	ر
(١) التعاطف مع الاخرين	١	2.800	0.500	0.433	٦	2.600	0.707	0.603
	٢	2.800	0.439	0.469	٧	2.160	0.800	0.520
	٣	2.800	0.408	0.466	٨	2.920	0.276	0.007
	٤	2.920	0.276	0.543	٩	2.720	0.541	0.480
	٥	2.840	0.476	0.146	١٠	1.320	0.556	0.475
(٢) التعاون والمشاركة مع الاخرين	١١	2.880	0.331	0.476	١٦	2.520	0.585	0.394
	١٢	2.640	0.637	0.566	١٧	2.160	0.800	0.718
	١٣	1.240	0.522	0.425	١٨	2.760	0.597	0.399
	١٤	2.960	0.200	0.174	١٩	2.640	0.637	0.388
	١٥	2.600	0.577	0.678				
(٣) تحقيق الذات	٢٠	2.480	0.653	0.176	٢٦	2.840	0.472	0.522
	٢١	2.680	0.627	0.392	٢٧	2.440	0.583	0.519
	٢٢	2.880	0.331	0.384	٢٨	2.360	0.860	0.500
	٢٣	2.160	0.850	0.732	٢٩	2.840	0.553	0.446
	٢٤	2.600	0.500	0.617	٣٠	1.840	0.800	0.133
	٢٥	2.720	0.678	0.406	٣١	2.560	0.711	0.423
(٤) التحكم في تصرفاتي مع الاخرين	٣٢	2.640	0.637	0.015	٣٩	1.280	0.613	0.443
	٣٣	2.920	0.276	0.680	٤٠	2.080	0.909	0.480
	٣٤	2.080	0.812	0.455	٤١	2.240	0.879	0.416
	٣٥	2.800	0.500	0.409	٤٢	2.480	0.714	0.615
	٣٦	2.520	0.714	0.446	٤٣	2.160	0.850	0.198
	٣٧	2.560	0.768	0.440	٤٤	1.920	0.812	0.477
	٣٨	2.400	0.645	0.425				
(٥) جذب الاخرين وكسب محبتهم	٤٥	2.400	0.763	0.386	٥١	2.920	0.276	0.112
	٤٦	1.240	0.522	0.431	٥٢	2.800	0.408	0.450
	٤٧	2.800	0.500	0.435	٥٣	2.000	0.763	0.383
	٤٨	2.44	0.768	0.439	٥٤	2.44	0.768	0.624

تابع جدول (٢٣/٣)

الاتساق الداخلي لعبارات مقياس التفاعل الاجتماعي

معاملات الارتباط بين درجة كل عبارة والدرجة الكلية للمحور الذي تندرج تحته (ن = ٢٥)

م	س-	ع±	ر	م	س-	ع±	ر	محاور المقياس
٤٩	2.760	0.522	0.429	٥٥	2.840	0.374	0.397	تابع (٥) جذب الاخرين وكسب محبتهم
٥٠	2.500	0.509	0.493	٥٦	2.280	0.737	0.489	
٥٧	2.840	0.553	0.619	٦٤	2.960	0.200	0.172	(٦) الحوار مع الاخرين
٥٨	1.320	0.556	0.389	٦٥	2.600	0.577	0.004	
٥٩	2.680	0.627	0.387	٦٦	1.640	0.757	0.442	
٦٠	2.00	1.00	0.423	٦٧	2.560	0.650	0.561	
٦١	2.160	0.898	0.604	٦٨	2.920	0.400	0.621	
٦٢	2.280	0.613	0.653	٦٩	1.440	0.583	0.142	
٦٣	1.280	0.613	0.402					
٧٠	1.240	0.522	0.558	٧٦	2.360	0.810	0.488	(٧) المسئولية الاجتماعيه
٧١	2.520	0.714	0.655	٧٧	2.800	0.408	0.188	
٧٢	2.920	0.276	0.171	٧٨	2.800	0.500	0.387	
٧٣	2.920	0.276	0.391	٧٩	2.840	0.374	0.030	
٧٤	2.400	0.912	0.581	٨٠	2.680	0.556	0.450	
٧٥	1.400	0.645	0.537					

قيمة (ر) الجدوليه عند مستوى دلالة = 0.381 (0.05)، عند مستوى دلالة = 0.487 (0.01)

يتضح من جدول (٢٣/٣) ان قيم معاملات الارتباط بين درجة كل عبارة والدرجة الكلية للمحور الذي تندرج تحته في مقياس التفاعل الاجتماعي للطلاب المكفوفين تراوحت ما بين (0.383)، (0.732) وجميعها داله معنويا عند مستوى دلالة (0.05).

لم تحقق (١٤) عبارة في المقياس ككل مستوى دلالة معنويه وهي المظله بجدول (23/٣) حيث حصلت على معاملات ارتباط اقل من معامل الارتباط الجدوليه عند مستوى دلالة (0.05) وبالتالي تم حذف هذه العبارات من المقياس ليصبح (66) عبارة بدلا من (80) عبارة، و جدول (٢٥/٣) يوضح اجمالي عدد العبارات لكل محور قبل وبعد الحذف، وارقام واعداد العبارات المحذوفه في كل محور وفي مقياس التفاعل الاجتماعي للطلاب المكفوفين ككل.

جدول (٢٤/٣)

ارقام واعداد العبارات المحذوفه في كل محور وفي مقياس التفاعل الاجتماعي ككل

م	محاور المقياس	اجمالي عدد العبارات	عدد العبارات المحذوفه	ارقام العبارات المحذوفه	عدد العبارات النهائي
١	التعاطف مع الاخرين	١٠	٢	٨-٥	٨
٢	التعاون والمشاركه مع الاخرين	٩	١	١٤	٨
٣	تحقيق الذات	١٢	٢	٣٠-٢٠	١٠
٤	التحكم في تصرفاتي مع الاخرين	١٣	٢	٤٣-٣٢	١١
٥	جذب الاخرين وكسب محبتهم	١٢	١	٥١	١١
٦	الحوار مع الاخرين	١٣	٣	٦٩-٦٥-٦٤	١٠
٧	المسئولية الاجتماعيه	١١	٣	٧٩-٧٧-٧٢	٨
	اجمالي عبارات المقياس	٨٠	١٤		٦٦

وبذلك قد يكون مقياس التفاعل الاجتماعي للطلاب المكفوفين لبعض الجامعات المصريه قد اُشتمل على عدد (٦٦) عبارة بعد حذف والعبارات وتعديلها والدلالات الإحصائية.

حيث اشتمل محور التعاطف مع الآخرين على عدد (٨) عبارات ومحور التعاون والمشاركة مع الآخرين على عدد (٨) عبارات ومحور تحقيق الذات على عدد (١٠) عبارات ومحور التحكم في تصرفاتي مع الآخرين على عدد (١١) عبارة ومحور جذب الآخرين وكسب محبتهم على عدد (١١) عبارة والحوار مع الآخرين على عدد (١٠) عبارات والمسؤولية الاجتماعية على عدد (٨) عبارة وبذلك تكون الصورة النهائية لمقياس التفاعل الاجتماعي

● **الاتساق الداخلي لمحاور مقياس التفاعل الاجتماعي**: معاملات الارتباط بين درجة كل محور والدرجة الكلية للمقياس (ويوضحها جدول (٢٦/٣))

جدول (٢٦/٣)

الاتساق الداخلي لمحاور مقياس التفاعل الاجتماعي
معاملات الارتباط بين درجة كل محور والدرجة الكلية للمقياس (ن=٢٥)

م	محاور المقياس	س-	ع±	ر
١	التعاطف مع الآخرين	20.200	1.755	0.654
٢	التعاون والمشاركة مع الآخرين	19.44	1.959	0.613
٣	تحقيق الذات	26.080	2.914	0.486
٤	التحكم في تصرفاتي مع الآخرين	25.280	3.089	0.714
٥	جذب الآخرين وكسب محبتهم	26.520	2.518	0.640
٦	الحوار مع الآخرين	21.680	3.400	0.693
٧	المسؤولية الاجتماعية	18.360	2.481	0.620

يتضح من جدول (٢٦/٣) ان قيم معاملات الارتباط بين درجة كل محور والدرجة الكلية للمقياس تراوحت ما بين (0.486)، (0.714) وجميعها دالة معنوية عند مستوى دلالة (0.05)

ثالثا: معاملات الارتباط بين محاور المقياس وبعضها البعض : ويوضحها جدول (٢٧/٣)

جدول (٢٧/٣)

معاملات الارتباط بين محاور مقياس التفاعل الاجتماعي للطلاب المكفوفين
وبعضها البعض (ن=٢٥)

م	محاور المقياس	التعاطف مع الآخرين	التعاون والمشاركة مع الآخرين	تحقيق الذات	التحكم في تصرفاتي مع الآخرين	جذب الآخرين وكسب محبتهم	الحوار مع الآخرين	المسؤولية الاجتماعية
١	التعاطف مع الآخرين	-	0.318	0.151	0.358	0.239	0.374	0.228
٢	التعاون والمشاركة مع الآخرين	-	-	0.329	0.220	0.205	0.222	0.306
٣	تحقيق الذات	-	-	-	0.206	0.045	0.205	0.123
٤	التحكم في تصرفاتي مع الآخرين	-	-	-	-	0.246	0.338	0.270
٥	جذب الآخرين وكسب محبتهم	-	-	-	-	-	0.294	0.189
٦	الحوار مع الآخرين	-	-	-	-	-	-	0.128
٧	المسؤولية الاجتماعية	-	-	-	-	-	-	-

يتضح من جدول (٢٧/٣) ان قيم معاملات الارتباط بين محاور مقياس التفاعل الاجتماعي للطلاب المكفوفين وبعضها البعض تراوحت ما بين (0.045، 0.374) وجميعها اقل من قيمة (ر) الجدولية عند مستوى دلالة (0.05) مما يعني استقلالية محاور المقياس عن بعضها البعض، وان كل محور يقيس بعدا مستقلا للتفاعل الاجتماعي، وان غياب احد المحاور لا يؤثر على باقي المقياس.

٤/٢/٤/٢ ثبات مقياس التفاعل الاجتماعي للطلاب المكفوفين: تم عن طريق:

تم حساب الثبات عن طريق تطبيق مقياس التفاعل الاجتماعي على عينة الدراسة الاستطلاعية وعددهم (٢٥) من الطلاب المكفوفين ببعض الجامعات المصرية وإعادة التطبيق بعد (٧) أيام وإيجاد معامل الارتباط بين التطبيق الأول والثاني ومعامل الثبات باستخدام معامل الفا كرونباخ لمحاور المقياس والذي يوضحه جدول (٢٨/٣)

جدول (٢٨/٣)

معاملات الارتباط بين التطبيق الأول والثاني ومعاملات الثبات لمحاور

مقياس التفاعل الاجتماعي للطلاب المكفوفين (ن=٢٥)

معامل الثبات (الفا كرونباخ)	معامل الارتباط	التطبيق الثاني		التطبيق الاول		المعالجات الاحصائية	محاور المقياس
		ع±	س-	ع±	س-		
0.933	0.878	2.719	17.320	2.481	18.360	التعاطف مع الاخرين	المحور الأول
0.961	0.931	3.841	20.480	3.400	21.680	التعاون والمشاركة مع الاخرين	المحور الثاني
0.902	0.832	2.950	25.040	2.518	26.520	تحقيق الذات	المحور الثالث
0.941	0.889	3.253	23.800	3.089	25.280	التحكم في تصرفاتي مع الاخرين	المحور الرابع
0.924	0.862	3.150	24.560	2.914	26.080	جذب الاخرين وكسب محببتهم	المحور الخامس
0.944	0.895	2.055	18.680	1.959	19.440	الحوار مع الاخرين	المحور السادس
0.917	0.857	2.055	19.160	1.755	20.200	المسئولية الاجتماعية	المحور السابع
0.978	0.959	10.729	149.04	11.474	157.56		المقياس ككل

يتضح من جدول (٢٨/٣) أن جميع قيم معاملات الارتباط بين التطبيق الأول والثاني لمحاور مقياس التفاعل الاجتماعي للطلاب المكفوفين تراوحت ما بين (0.832، 0.931)، كما بلغت (0.959) للمقياس ككل وجميعها معاملات ارتباط داله معنويا عند مستوى (0.01).

كما تراوحت قيم معاملات الثبات باستخدام معامل ثبات "ألفا كرونباخ" لمحاور المقياس ما بين (0.902، 0.961)، وللمقياس ككل (0.978) وجميعها معاملات ثبات عالية.

٥/٢/٤/٢ مقياس التفاعل الاجتماعي للطلاب المكفوفين "في صورته النهائي"

يشتمل مقياس التفاعل الاجتماعي للطلاب المكفوفين في صورته النهائي على (٦٦) عبارة تدرج تحت سبع محاور مرفق (٦) الدرجة العظمى للمقياس (١٩٨) درجة والدرجة الصغرى (٦٦) درجة، كما ان المقياس على درجه عاليه من الصدق والثبات تؤكد الثقة في النتائج التي يمكن الحصول عليها عند تطبيقه على عينات اخرى لقياس التفاعل الاجتماعي .

٦/٢/٤/٢ الدرجة العظمى والصغرى لمحاور مقياس التفاعل الاجتماعي للطلاب المكفوفين "في صورته النهائي"

بعد اجراء المعالجات الاحصائية والتأكد من صدق وثبات محاور المقياس تم تحديد الدرجة العظمى والصغرى لمحاور مقياس التفاعل الاجتماعي للطلاب المكفوفين باستخدام ميزان ثلاثي التقدير (١-٢-٣) للإجابة وتقدير درجة كل عبارته، وبالتالي تكون الدرجة العظمى والصغرى لكل محور وللاستبيان ككل في صورته النهائي كما يوضحها جدول (٢٩/٣) .

جدول (٢٩/٣)
الدرجة العظمى والصغرى لمحاور مقياس التفاعل الاجتماعي للطلاب المكفوفين
وللاستبيان ككل في صورته النهائية

م	محاور مقياس التفاعل الاجتماعي	الدرجة الصغرى	الدرجة العظمى
١	التعاطف مع الآخرين	٨	٢٤
٢	التعاون والمشاركة مع الآخرين	٨	٢٤
٣	تحقيق الذات	١٠	٣٠
٤	التحكم في تصرفاتي مع الآخرين	١١	٣٣
٥	جذب الآخرين وكسب محبتهم	١١	٣٣
٦	الحوار مع الآخرين	١٠	٣٠
٧	المسئولية الاجتماعيه	٨	٢٤
	المقياس ككل	٦٦	١٩٨

٧/٢/٤/٢ مستوى التفاعل الاجتماعي للطلاب المكفوفين "في صورته النهائية "

تم تحديد مستوى التفاعل الاجتماعي لمحاور المقياس وللمقياس ككل للطلاب المكفوفين في ضوء الدرجة التي يحصل عليها الطالب بعد الاجابه على عبارات المقياس ويوضحه جدول (٣٠/٣)

جدول (٣٠/٣)
مستوى التفاعل الاجتماعي للطلاب المكفوفين

م	محاور مقياس التفاعل الاجتماعي	مستوى التفاعل الاجتماعي للطلاب المكفوفين		
		ضعيف من: الى /درجة	متوسط من: الى /درجة	عالي من: الى /درجة
•	التعاطف مع الآخرين	8 – 11	12- 18	19- 24
•	التعاون والمشاركة مع الآخرين	8 – 11	12- 18	19- 24
•	تحقيق الذات	10 – 14	15 – 23	24 – 30
•	التحكم في تصرفاتي مع الآخرين	11 – 16	17 – 25	26 – 33
•	جذب الآخرين وكسب محبتهم	11 – 16	17 – 25	26 – 33
•	الحوار مع الآخرين	10 – 14	15 – 23	24 – 30
•	المسئولية الاجتماعيه	8- 11	12- 18	19- 24
	المقياس ككل	66 – 98	99 – 150	151 – 198

وبالتالي يكون مقياس التفاعل الاجتماعي للطلاب المكفوفين في صورته النهائية مرفق (6) صالحا للتطبيق على عينة الدراسة الاساسيه.

٥/٢ المعاملات الإحصائية المستخدمة

- المتوسط الحسابى
- الإنحراف المعياري
- معامل الإوتباط بيرسون
- معامل الثبات الفاكرونباخ
- قيمة (ت) الفروق
- تحليل التباين الأحادى one way Anova
- قيمة (ف)

٣/ عرض النتائج :

سوف يتم في هذا الفصل عرض ومناقشة النتائج من خلال الاجابه على تساؤلات البحث .

١/٣ عرض نتائج التساؤل الأول :

أولا : عرض النتائج للتساؤل الأول الذى ينص على:

- "هل توجد فروق ذات دلالة احصائية في محاور مستوى سلوك وقت الفراغ للطلاب المكفوفين وفقا للنوع (طلبة – طالبات) من حيث درجة الكف (جزئى- كلى) ومن حيث الإقامة (وجه قبلى –وجه بحرى) وحيث الفرقة (الأولى – الثانية – الثالثة – الرابعة)"

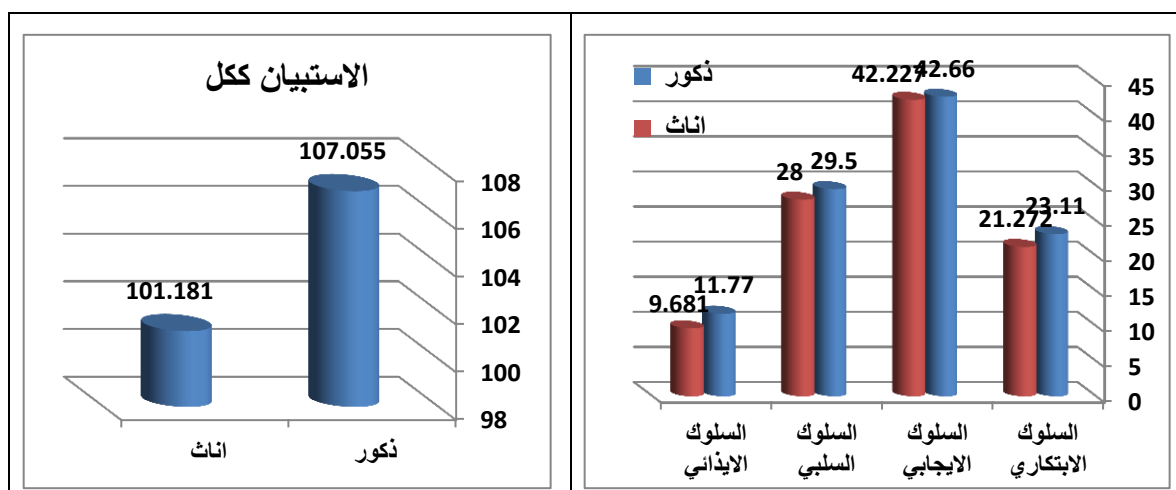
أ) للاجابة على التساؤل الاول تم ايجاد الفروق في محاور مستوى سلوك وقت الفراغ للطلاب المكفوفين وفقا للنوع (طلبة – طالبات) ويوضح ذلك جدول (١/٤) والشكل البياني (١/٤).

جدول (١/٤)

دلالة الفروق في محاور سلوك وقت الفراغ للطلاب المكفوفين وفقا للنوع طالب – طالبة)

م	محاور سلوك وقت الفراغ	طلبة ن (= 18)		مستوى المشاركة	طالبات ن (= 22)		قيمة (ت)
		س- (المتوسط الحسابى)	ع± (الانحراف المعيارى)		س- (المتوسط الحسابى)	ع± (الانحراف المعيارى)	
١	السلوك الابتكاري	23.11	5.334	متوسط	21.272	4.620	1.168
٢	السلوك الايجابي	42.66	6.416	متوسط	42.227	6.725	0.211
٣	السلوك السلبي	29.500	3.776	متوسط	28.00	4.407	1.159
٤	السلوك الايدانى	11.77	3.006	ضعيف	9.681	1.886	2.625
	الاستبيان ككل	107.055	13.475	متوسط	101.181	13.069	1.395

قيمة (ت) الجدوليه عند مستوى دلالة = ٢.٠٠٢ ، عند مستوى دلالة = ٠.٠٠١ = ٢.٧١



شكل (١/٤)

دلالة الفروق في محاور سلوك وقت الفراغ للطلاب المكفوفين وفقا للنوع طالب – طالبة)

تشير نتائج جدول (١/٤) والشكل البياني (١/٤) الى :

وتؤكد الباحثة ان مستوى المشاركة فى سلوك وقت الفراغ للطلبة والطالبات المكفوفين لبعض الجامعات المصرية كلها مستوى مشاركة متوسط ماعدا السلوك الإيذائي مستوى المشاركة فيه ضعيف وبالنسبة للإستبيان ككل متوسط

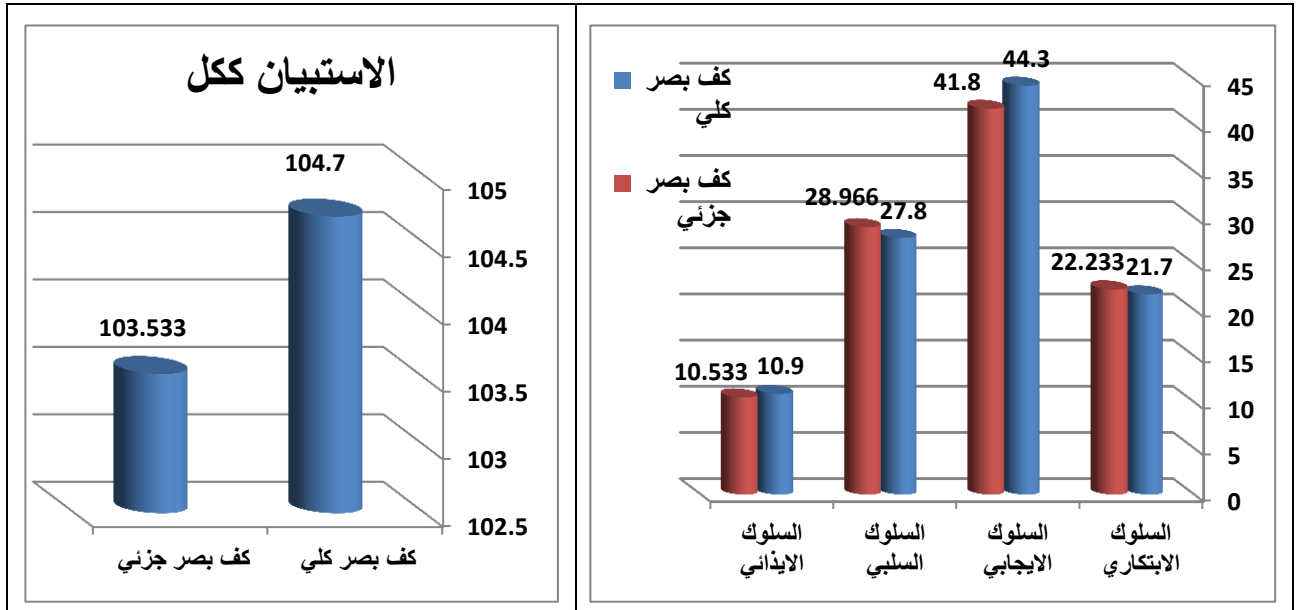
ب - هل توجد فروق ذات دلالة احصائية في مستوى محاور سلوك وقت الفراغ للطلاب المكفوفين وفقا لدرجة كف البصر (كف بصر كلي - كف بصر جزئي)؟

تم ايجاد الفروق في محاور سلوك وقت الفراغ للطلاب المكفوفين وفقا لدرجة كف البصر (كف بصر كلي - كف بصر جزئي) ويوضح ذلك جدول (٢/٤) والشكل البياني (٢/٤)

جدول (٢/٤)

دلالة الفروق في محاور سلوك وقت الفراغ للطلاب المكفوفين وفقا لدرجة كف البصر (كف بصر كلي - كف بصر جزئي) (ن=٤٠)

م	محاور سلوك وقت الفراغ	كف بصر كلي (ن=١٠)		مستوى المشاركة	كف بصر جزئي (ن=٣٠)		قيمة (ت)
		س- (المتوسط الحسابي)	ع± (الانحراف المعياري)		س- (المتوسط الحسابي)	ع± (الانحراف المعياري)	
1	السلوك الابتكاري	21.700	4.571	متوسط	22.233	5.170	0.309
2	السلوك الايجابي	44.300	8.260	متوسط	41.800	5.845	1.054
3	السلوك السلبي	27.800	3.011	متوسط	28.966	4.475	0.930
4	السلوك الايذائي	10.900	2.424	ضعيف	10.533	2.812	0.397
	الاستبيان ككل	104.700	14.055	متوسط	103.533	13.426	0.235



شكل (٢/٤)

دلالة الفروق في محاور سلوك وقت الفراغ للطلاب المكفوفين وفقا لدرجة كف البصر (كف بصر كلي - كف بصر جزئي)

تشير نتائج جدول (٢/٤) والشكل البياني (٢/٤) الى :

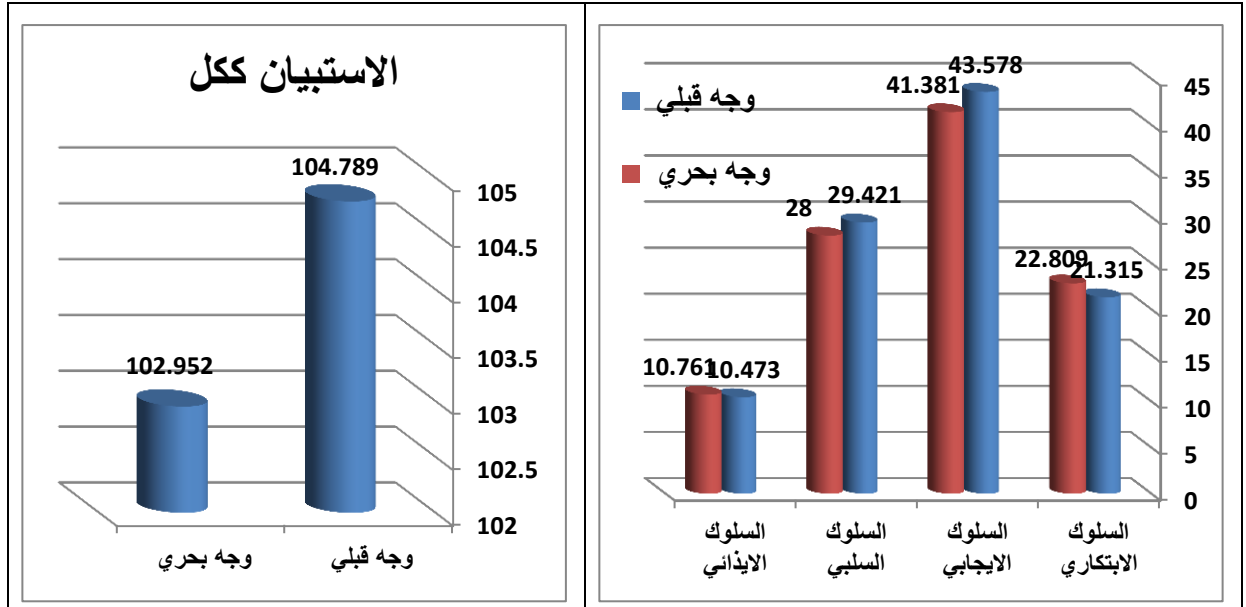
– مستوى المشاركة للطلاب المكفوفين كف بصرى كلى وكف بصرى جزئى مستوى متوسط فى كل المحاور ماعدا السلوك الإيدانى مستوى مشاركة ضعيف وأكثرهم مشاركة المستوى الإيجابى يلية السلبى يلية الابتكارى ثم الإيدانى

(ج) هل توجد فروق ذات دلالة احصائية في مستوى محاور سلوك وقت الفراغ للطلاب المكفوفين وفقا لمحل الإقامة (وجه قبلي –وجه بحري)

جدول (٣/٤)

دلالة الفروق في محاور سلوك وقت الفراغ للطلاب المكفوفين وفقا لمحل الإقامة (وجه قبلي –وجه بحري) (ن=٤٠)

م	محاور سلوك وقت الفراغ	وجه قبلي (ن=١٩)		مستوى المشاركة	وجه بحري (ن=٢١)		مستوى المشاركة	قيمة (ت)
		س- (المتوسط الحسابى)	ع± (الانحراف المعيارى)		س- (المتوسط الحسابى)	ع± (الانحراف المعيارى)		
1	السلوك الابتكاري	21.315	4.256	متوسط	22.809	5.555	متوسط	0.960
2	السلوك الايجابي	43.578	6.669	متوسط	41.381	6.336	متوسط	1.069
3	السلوك السلبى	29.421	4.413	متوسط	28.000	3.885	متوسط	1.083
4	السلوك الايدانى	10.473	2.294	ضعيف	10.761	3.064	ضعيف	0.339
	الاستبيان ككل	104.789	12.443	متوسط	102.952	14.482	متوسط	0.431



شكل (٣/٤)

دلالة الفروق في محاور سلوك وقت الفراغ للطلاب المكفوفين وفقا لمحل الإقامة (وجه قبلي –وجه بحري)

تشير نتائج جدول (٣/٤) والشكل البياني جدول (٣/٤) إلى :

- مستوى المشاركة للطلاب المكفوفين وفقا لمحل الإقامة كلها مستوى مشاركة متوسط ماعدا مستوى السلوك الإيدائي مستوى مشاركة ضعيف وبالنسبة للإستبيان ككل مستوى مشاركة متوسط .

(د) تم استخدام تحليل التباين الاحادي (one way anova) للتعرف على دلالة الفروق في محاور سلوك وقت الفراغ للطلاب المكفوفين وفقا للفرقة الدراسيه (الاولى- الثانيه -الثالثه- الرابعه) ويوضحها جدول (٤/٤).

جدول (٤/٤)

تحليل التباين الاحادي (ANOVA) بين الفرق الدراسيه (الاولى- الثانيه -الثالثه -الرابعه)

في محاور سلوك وقت الفراغ للطلاب المكفوفين (ن=٤٠)

مستوى المعنوية	قيمة ف	متوسط المربعات	مجموع المربعات	درجات الحرية	مصدر التباين	الابعاد
0.715	0.455	11.762	35.285	3	بين المجموعات	السلوك الابتكاري
		25.842	930.315	36	داخل المجموعات	
			965.600	39	المجموع	
0.920	0.163	7.398	22.193	3	بين المجموعات	السلوك الايجابي
		45.266	1629.58	36	داخل المجموعات	
			1651.775	39	المجموع	
0.589	0.648	11.487	34.460	3	بين المجموعات	السلوك السلبي
		17.731	638.315	36	داخل المجموعات	
			672.775	39	المجموع	
0.383	1.049	7.592	22.777	3	بين المجموعات	السلوك الايدائي
		7.239	260.598	36	داخل المجموعات	
			283.375	39	المجموع	
0.760	0.391	73.750	221.250	3	بين المجموعات	الاستبيان ككل
		188.737	6794.525	36	داخل المجموعات	
			7015.775	39	المجموع	

قيمة (ف) الجدوليه عند درجات حريه (٢، ١٠٥) ومستوى دلالة (٠.٠٥) = ٣.٠٨، عند مستوى دلالة (٠.٠١) = ٤.٨١

- تظهر نتائج تحليل التباين الاحادي والموضحة بجدول (٤/٤) ان قيم (ف) المحسوبه لمحاور سلوك وقت الفراغ لا يوجد فروق داله احصائيا بين متوسطات درجات عينة البحث من الطلاب المكفوفين في الفرق الدراسيه (الاولى - الثانيه - الثالثه - الرابعه) في محاور مستوى سلوك وقت الفراغ

٢/٣ عرض نتائج التساؤل الثاني :

أولا : عرض نتائج التساؤل الثاني :

- الإجابة على التساؤل الثاني الذي ينص على: "هل توجد فروق ذات دلالة احصائيه في محاور مقياس التفاعل الاجتماعي للطلاب المكفوفين وفقا للنوع (طلبة - طالبات) ومن حيث درجة الكف (كف جزئي - كف كلى) ومن حيث الإقامة (وجه قبلي - وجه بحري) ومن حيث الفرقة الدراسية (الاولى - الثانيه - الثالثه - الرابعه)

أ) عرض نتائج التساؤل الثاني: "هل توجد فروق دالة إحصائية بين محاور مقياس التفاعل الاجتماعي وفقاً للنوع (طلبة - طالبات)"

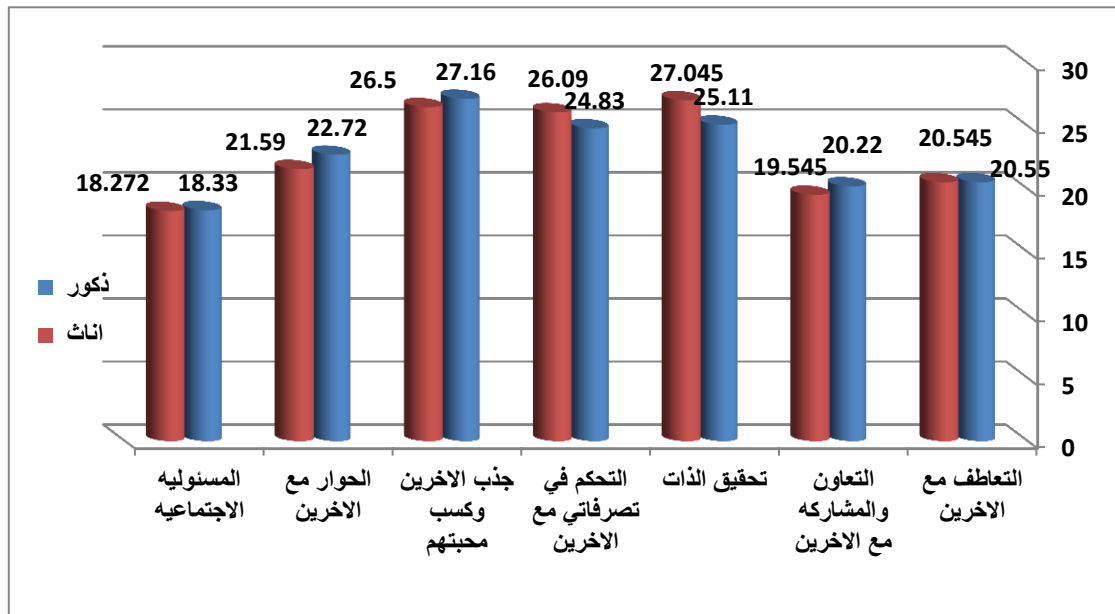
تم إيجاد الفروق في محاور مقياس التفاعل الاجتماعي للطلاب المكفوفين وفقاً للنوع (طلبة - طالبات) ويوضحه جدول (٥/٤) والشكل البياني (٤/٤)، (٥/٤)

جدول (٥/٤)

دلالة الفروق في محاور مقياس التفاعل الاجتماعي للطلاب المكفوفين وفقاً للنوع (طلبة - طالبات) (ن=٤٠)

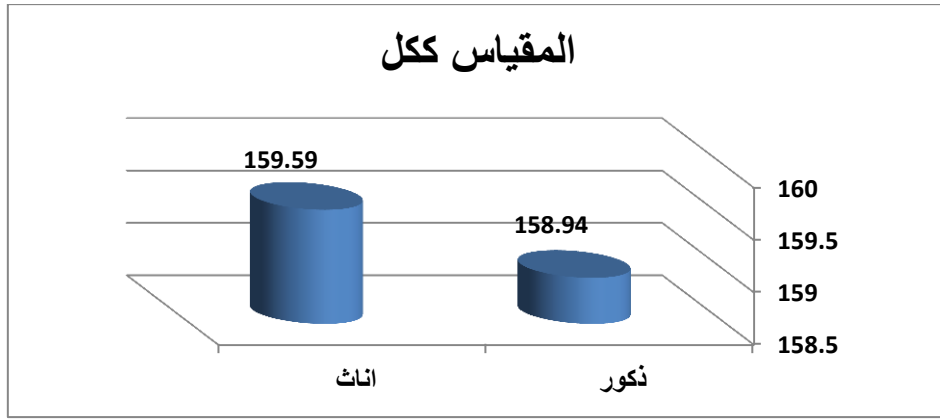
م	محاور مقياس التفاعل الاجتماعي	طلبة (ن = 18)		مستوى التفاعل الاجتماعي	طالبات (ن = 22)		قيمة (ت)
		س- (المتوسط الحسابي)	ع± (الانحراف المعياري)		س- (المتوسط الحسابي)	ع± (الانحراف المعياري)	
1	التعاطف مع الآخرين	20.55	1.580	عالي	20.545	1.625	0.020
2	التعاون والمشاركة مع الآخرين	20.22	1.733	عالي	19.545	2.262	1.071
3	تحقيق الذات	25.11	3.233	عالي	27.045	2.103	2.280
4	التحكم في تصرفاتي مع الآخرين	24.83	3.518	متوسط	26.090	2.180	1.385
5	جذب الآخرين وكسب محبتهم	27.16	2.684	عالي	26.500	2.345	0.838
6	الحوار مع الآخرين	22.72	2.492	متوسط	21.590	3.554	1.180
7	المسئولية الاجتماعية	18.33	2.566	متوسط	18.272	2.074	0.083
	المقياس ككل	158.94	11.211	عالي	159.59	10.724	0.186

قيمة (ت) الجدوليه عند مستوى دلالة = 2.02 (0.05)، عند مستوى دلالة = 2.71 (0.01)



شكل (٤/٤)

دلالة الفروق في محاور مقياس التفاعل الاجتماعي للطلاب المكفوفين وفقاً للنوع (طلبة - طالبات)



شكل (٥/٤)

دلالة الفروق في مقياس التفاعل الاجتماعي ككل للطلاب المكفوفين وفقا للنوع (طالب - طالبة)

تشير نتائج جدول (٥/٤) والشكل البياني (٤/٤) ، إلى (٥/٤) :

- مستوى التفاعل الاجتماعي للطلبة والطالبات المكفوفين في (محور التعاطف مع الآخرين - محور التعاون والمشاركة مع الآخرين - محور تحقيق الذات - محور جذب الآخرين وكسب محبتهم) (عالي) ومستوى التفاعل الاجتماعي في (محور التحكم في تصرفاتي مع الآخرين - محور الحوار مع الآخرين - محور المسؤولية الاجتماعية) (متوسط) أم بالنسبة للمقياس ككل فمستوى التفاعل عالي للطلبة والطالبات المكفوفين لبعض الجامعات المصرية .

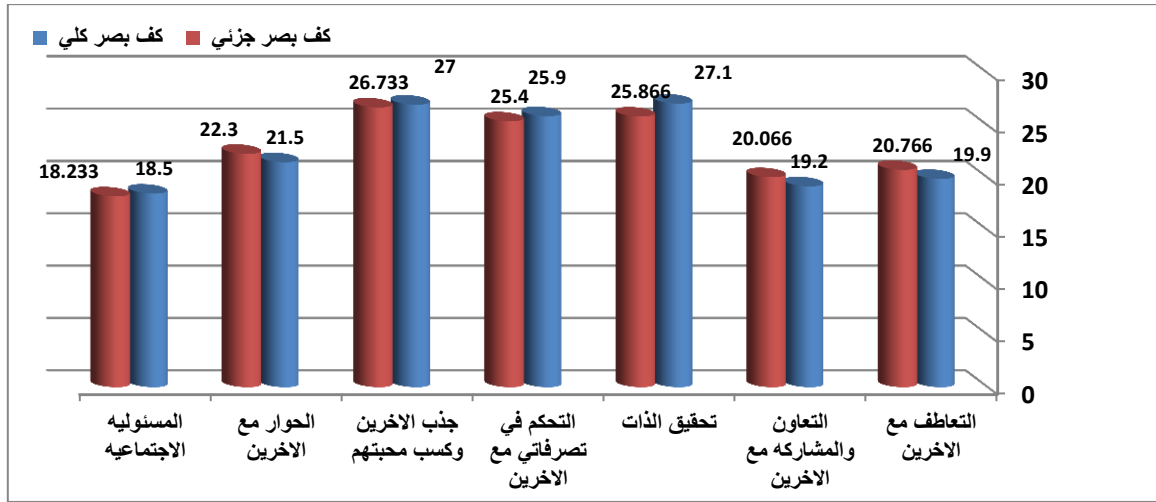
(ب) عرض نتائج التساؤل الثاني : "هل توجد فروق ذات دلالة احصائية في محاور مقياس التفاعل الاجتماعي للطلاب المكفوفين وفقا لدرجة كف البصر (كف بصر كلي - كف بصر جزئي) ؟"

تم ايجاد الفروق في محاور مقياس التفاعل الاجتماعي للطلاب المكفوفين وفقا لدرجة كف البصر (كف بصر كلي - كف بصر جزئي) (ويوضحه جدول (٦/٤) وشكل بياني (٦/٤) ، (٧/٤)

جدول (٦/٤)

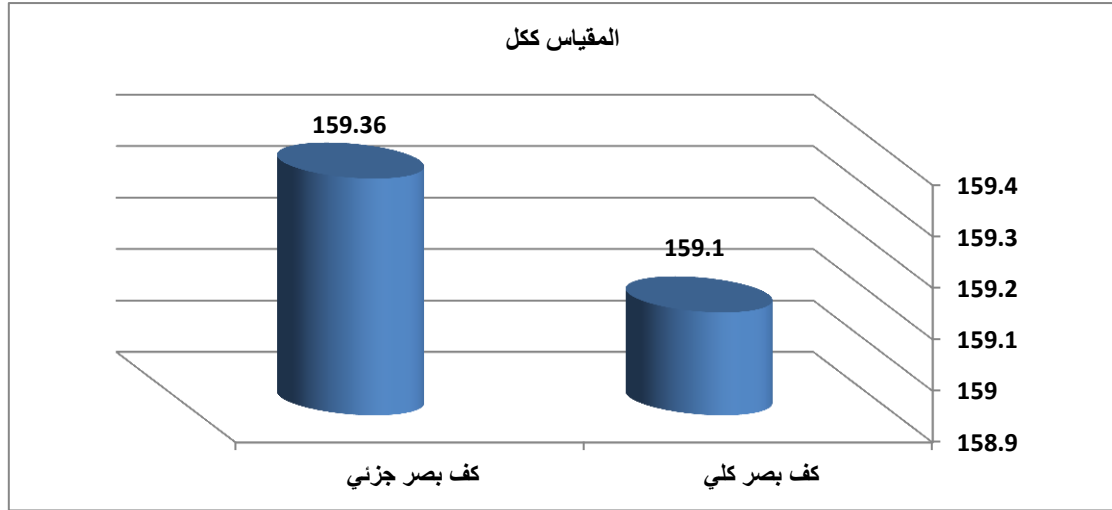
دلالة الفروق في محاور مقياس التفاعل الاجتماعي للطلاب المكفوفين وفقا لدرجة كف البصر (كف بصر كلي - كف بصر جزئي) (ن = 40)

م	محاور مقياس التفاعل الاجتماعي	كف بصر كلي (ن=١٠)		مستوى التفاعل الاجتماعي	كف بصر جزئي (ن=٣٠)		قيمة (ت)
		ع±	س-		ع±	س-	
١	التعاطف مع الآخرين	2.079	19.90	عالي	1.356	20.766	1.523
٢	التعاون والمشاركة مع الآخرين	2.347	19.20	عالي	1.928	20.066	1.166
٣	تحقيق الذات	2.514	27.10	عالي	2.873	25.866	1.295
٤	التحكم في تصرفاتي مع الآخرين	4.040	25.90	متوسط	2.471	25.400	0.469
٥	جذب الآخرين وكسب محبتهم	3.055	27.00	عالي	2.333	26.733	0.289
٦	الحوار مع الآخرين	3.836	21.50	متوسط	2.914	22.300	0.694
٧	المسؤولية الاجتماعية	3.135	18.50	متوسط	1.977	18.233	0.317
	المقياس ككل	14.278	159.10	عالي	9.686	159.36	0.067



شكل (٦/٤)

دلالة الفروق في محاور مقياس التفاعل الإجتماعي للطلاب المكفوفين وفقا لدرجة كف البصر (كف بصري كلي - كف بصري جزئي)



شكل (٧/٤)

دلالة الفروق في مقياس التفاعل الإجتماعي ككل للطلاب المكفوفين وفقا لدرجة كف البصر (كف بصري كلي - كف بصري جزئي)

تشير نتائج جدول (٦/٤) والشكل البياني (٦/٤) ، إلى (٧/٤) :

- مستوى التفاعل الإجتماعي للطلبة المكفوفين لبعض الجامعات المصرية من حيث درجة الكف الكلي والجزئي في محور (التعاطف مع الآخرين- ومحور التعاون والمشاركة مع الآخرين - ومحور تحقيق الذات- ومحور جذب الآخرين) (عالي) ومحور (التحكم في تصرفاتي مع الآخرين - الحوار مع الآخرين- المسؤولية الإجتماعية) (متوسط) أم بالنسبة للمقياس ككل مستوى التفاعل الإجتماعي (عالي) .

ج) عرض نتائج التساؤل الثاني "هل توجد فروق ذات دلالة احصائية في محاور مقياس التفاعل

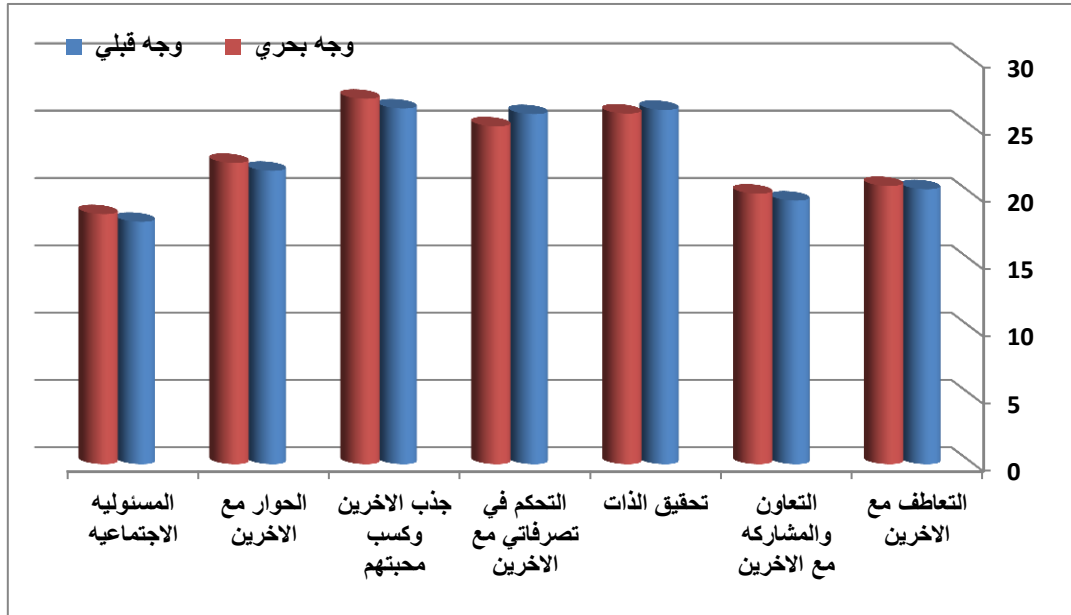
الإجتماعي للطلاب المكفوفين وفقا لمحل الاقامه (وجه قبلي -وجه بحري)؟"

تم ايجاد الفروق في محاور مقياس التفاعل الإجتماعي للطلاب المكفوفين وفقا لمحل الاقامه

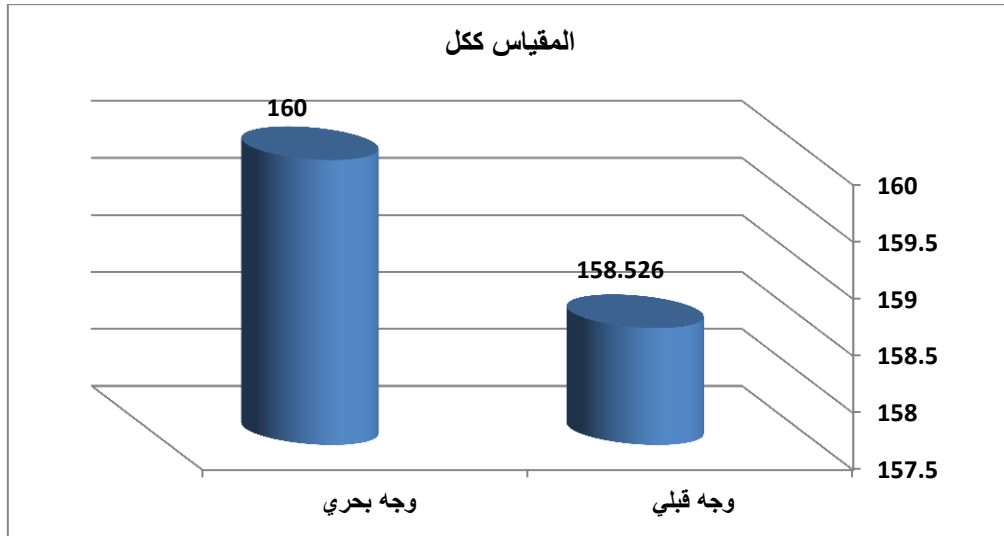
(وجه قبلي -وجه بحري) ويوضحه جدول (٧/٤) وشكل بياني (٨/٤) ، (٩/٤)

جدول (٧/٤)
دلالة الفروق في محاور مقياس التفاعل الإجتماعي للطلاب المكفوفين وفقا لمحل الإقامة
(وجه قبلي - وجه بحري (ن = ٤٠))

م	محاور مقياس التفاعل الاجتماعي	وجه قبلي (ن=١٩)		مستوى التفاعل الاجتماعي	وجه بحري (ن=٢١)		مستوى التفاعل الاجتماعي	قيمة (ت)
		س- (المتوسط الحسابي)	ع± (الانحراف المعياري)		س- (المتوسط الحسابي)	ع± (الانحراف المعياري)		
١	التعاطف مع الآخرين	20.421	2.008	عالي	20.666	1.110	عالي	0.485
٣	التعاون والمشاركة مع الآخرين	19.578	2.193	عالي	20.095	1.921	عالي	0.794
٣	تحقيق الذات	26.315	2.944	عالي	26.047	2.747	عالي	0.298
٤	التحكم في تصرفاتي مع الآخرين	26.000	3.527	عالي	25.095	2.165	عالي	0.988
٥	جذب الآخرين وكسب محبتهم	26.421	2.479	عالي	27.142	2.515	عالي	0.913
٦	الحوار مع الآخرين	21.789	3.224	متوسط	22.381	3.106	متوسط	0.591
٧	المسئولية الاجتماعيه	18.000	2.494	متوسط	18.571	2.087	متوسط	0.788
	المقياس ككل	158.526	12.24	عالي	160.00	9.586	عالي	0.426



جدول (٨/٤)
دلالة الفروق في محاور مقياس التفاعل الإجتماعي للطلاب المكفوفين وفقا لمحل الإقامة
(وجه قبلي - وجه بحري)



شكل (٩/٤)

دلالة الفروق في محاور مقياس التفاعل الإجتماعي ككل للطلاب المكفوفين وفقا لمحل الإقامة (وجه قبلي – وجه بحري)

تشير نتائج جدول (٧/٤) وشكل بياني (٨/٤) ، (٩/٤) إلى :

- مستوى التفاعل الإجتماعي للطلاب المكفوفين لبعض الجامعات المصرية وفقا لمحل الإقامة في محور (التعاطف مع الآخرين- محور التعاون والمشاركة مع الآخرين - محور تحقيق الذات - محور التحكم في تصرفاتي مع الآخرين- جذب الآخرين وكسب محبتهم) (عالي) ومستوى التفاعل الإجتماعي في محور (الحوار مع الآخرين- المسؤولية الإجتماعية) (متوسط) وبالنسبة للمقياس ككل مستوى التفاعل الإجتماعي (عالي).

د) عرض نتائج التساؤل الثاني: "هل توجد فروق ذات دلالة احصائية في محاور مقياس التفاعل الاجتماعي للطلاب المكفوفين وفقا للفرقة الدراسيه (الاولى - الثانيه - الثالثه - الرابعه)؟"

للتحقق من صحة الفرض الثامن تم استخدام تحليل التباين الاحادي (one way anova) للتعرف على دلالة الفروق في محاور مقياس التفاعل الاجتماعي للطلاب المكفوفين وفقا للفرقة الدراسيه (الاولى - الثانيه - الثالثه - الرابعه) ويوضحها جدول (٨/٤)

جدول (٨/٤)

تحليل التباين الاحادي (ANOVA) بين الفرق الدراسيه (الاولى - الثانيه - الثالثه - الرابعه) في محاور مقياس التفاعل الاجتماعي للطلاب المكفوفين (ن = ٤٠)

المحاور	مصدر التباين	درجات الحرية	مجموع المربعات	متوسط المربعات	قيمة ف	مستوى المعنوية
التعاطف مع الاخرين	بين المجموعات	3	6.435	2.145	0.844	0.479
	داخل المجموعات	36	91.465	2.541		
	المجموع	39	97.900			
التعاون والمشاركه مع الاخرين	بين المجموعات	3	15.802	5.267	1.287	0.294
	داخل المجموعات	36	147.298	4.092		
	المجموع	39	163.100			
تحقيق الذات	بين المجموعات	3	33.188	11.063	1.450	0.244
	داخل المجموعات	36	274.587	7.627		
	المجموع	39	307.775			
التحكم في تصرفاتي مع الاخرين	بين المجموعات	3	5.677	1.892	0.213	0.887
	داخل المجموعات	36	320.298	8.897		
	المجموع	39	325.975			
جذب الاخرين وكسب محبتهم	بين المجموعات	3	34.092	11.364	1.964	0.137
	داخل المجموعات	36	208.308	5.786		
	المجموع	39	242.400			
الحوار مع الاخرين	بين المجموعات	3	39.502	13.167	1.378	0.265
	داخل المجموعات	36	344.098	9.558		
	المجموع	39	383.600			
المسئوليه الاجتماعيه	بين المجموعات	3	0.713	0.238	0.042	0.988
	داخل المجموعات	36	201.687	5.602		
	المجموع	39	202.400			
المقياس ككل	بين المجموعات	3	239.563	79.854	0.666	0.578
	داخل المجموعات	36	4316.837	119.912		
	المجموع	39	4556.400			

● قيمة (ف) الجدوليه عند درجات حريه 3، (36 ومستوى دلالة 3.08) = (0.05)

تظهر نتائج تحليل التباين الاحادي والموضحة بجدول (٨/٤) :

- تظهر نتائج تحليل التباين الاحادي والموضحة بجدول (٨/٤) ان قيم (ف) المحسوبه لمحاور مقياس التفاعل الاجتماعي تراوحت ما بين (0.042) و (1.964) وجميعها اقل من قيمة (ف) الجدوليه عند مستوى دلالة (0.05)
- وقيمة (ف) في المقياس ككل بلغت (0.666) وهي اقل من قيمة (ف) الجدوليه عند مستوى (3.08) = (0.05) مما يشير الى لا يوجد فروق داله احصائيا بين متوسطات درجات عينة البحث من الطلاب المكفوفين في الفرق الدراسيه (الاولى - الثانيه - الثالثه - الرابعه) في محاور مقياس التفاعل الاجتماعي
- ق الذات (حيث بلغت قيمة (ت) الفروق المحسوبه (٠.٢٩٨) وهي اقل من (ت) الجدوليه عند مستوى دلالة (٠.٠١) = (٢.٧١) .

٣/٣ عرض نتائج التساؤل الثالث الذي ينص على :

"هل توجد علاقة ارتباطية ذات دلالة إحصائية بين سلوك وقت الفراغ و التفاعل الإجتماعى للطلاب المكفوفين فى بعض الجامعات المصرية؟"

أولاً : عرض نتائج الإجابة على التساؤل الثالث

تم حساب مصفوفة الارتباط بين كل من محاور إستمارة إستبيان سلوك وقت الفراغ ومحاور مقياس التفاعل الإجتماعى للطلاب المكفوفين فى بعض الجامعات المصرية ويوضحها جدول (٩/٤)

جدول (٩/٤)

مصفوفة الارتباط بين كل من محاور سلوك وقت الفراغ ومحاور التفاعل الإجتماعى للطلاب المكفوفين فى بعض الجامعات المصرية (ن=٤٠)

الاستبيان ككل	محاور سلوك وقت الفراغ				معاملات الارتباط	محاور مقياس التفاعل الاجتماعي
	السلوك الايذاني	السلوك السلبي	السلوك الايجابي	السلوك الابتكاري		
0.105	0.155	0.269	0.019	0.116	التعاطف مع الاخرين	
0.170	0.280	0.272	0.271	0.029	التعاون والمشاركة مع الاخرين	
0.232	-0.414	0.297	0.286	0.228	تحقيق الذات	
0.405	0.099	0.237	0.528	0.258	التحكم في تصرفاتي مع الاخرين	
0.295	0.240	-0.315	0.317	0.248	جذب الاخرين وكسب محبتهم	
0.233	0.080	-0.318	0.150	0.211	الحوار مع الاخرين	
0.280	0.177	0.298	0.356	0.135	المسئولية الاجتماعية	
0.411	-0.326	-0.459	0.461	0.398	المقياس ككل	

قيمة (ر) الجدوليه عند مستوى دلالة $0.304 = (0.05)$ ، عند مستوى $0.393 = (0.01)$ التساؤل الثالث

أ) عرض نتائج: هل توجد علاقة ارتباطية ذات دلالة إحصائية بين أبعاد سلوك وقت الفراغ ومحاور التفاعل الإجتماعى للطلاب المكفوفين فى بعض الجامعات المصرية .

وللإجابة على ذلك السؤال تم إيجاد مصفوفة الارتباط بين كل من محاور سلوك وقت الفراغ ومحاور التفاعل الإجتماعى للطلاب المكفوفين فى بعض الجامعات المصرية ونوضحها بالتالى "

- توجد علاقة ارتباطية موجبة بين مقياس التفاعل الإجتماعى للطلاب المكفوفين لبعض الجامعات المصرية ككل وبين إستبيان سلوك وقت الفراغ للطلاب المكفوفين لبعض الجامعات المصرية .

٤ / الإستنتاجات والتوصيات :

١/٤ الإستنتاجات :

فى ضوء نتائج البحث والهدف منه وفى حدود عينة البحث وإجراءاته وإستنادا على ماتم تطبيقه من معاملات إحصائية دالة إحصائيا وتم إستنتاج مايلى :-

- ١- لا توجد وجود فروق دالة إحصائيا بين الطلاب المكفوفين وفقا للنوع (طلبة - طالبات) فى مستوى محاور سلوك وقت الفراغ وفى الاستبيان ككل.
- ٢- لا توجد فروق داله إحصائيا فى محاور سلوك وقت الفراغ والاستبيان ككل للطلاب المكفوفين وفقا لدرجة كف البصر (كف بصر كلي - كف بصر جزئي)
- ٣- لا توجد فروق داله إحصائيا فى محاور سلوك وقت الفراغ والاستبيان ككل للطلاب المكفوفين وفقا لمحل الاقامه (وجه قبلي - وجه بحري).
- ٤- لا توجد فروق داله احصائيا بين متوسطات درجات عينة البحث من الطلاب المكفوفين فى الفرق الدراسيه الاولى - الثانيه - الثالثه - الرابعه (فى محاور مستوى سلوك وقت الفراغ).
- ٥- لا توجد فروق داله إحصائيا بين الطلاب المكفوفين اطلبة والطالبات فى محاور التفاعل الاجتماعى وفى المقياس ككل.
- ٦- لا توجد فروق داله إحصائيا فى محاور سلوك وقت الفراغ وفى المقياس ككل للطلاب المكفوفين وفقا لدرجة كف البصر (كف بصر كلي - كف بصر جزئي)
- ٧- لا توجد فروق داله إحصائيا فى محاور مقياس التفاعل الإجماعى وفى المقياس ككل للطلاب المكفوفين وفقا لمحل الاقامه (وجه قبلي - وجه بحري).
- ٨- لا توجد فروق داله احصائيا بين متوسطات درجات عينة البحث من الطلاب المكفوفين فى الفرق الدراسيه الاولى - الثانيه - الثالثه - الرابعه (فى محاور مقياس التفاعل الاجتماعى).
- ٩- توجد علاقة ارتباطية موجبة بين محاور سلوك وقت الفراغ وبين محاور مقياس التفاعل الإجماعى للطلاب المكفوفين لبعض الجامعات المصرية .

٢/٤ التوصيات :

فى ضوء أهداف البحث وتساؤلاته وفى حدود إجراءات البحث والمعالجات الإحصائية المستخدمة ومن خلال نتائج الدراسة وتطبيقاتها يمكن للباحثة أن توصى بما يلى:-

- ١- وضع إستراتيجية وخطة لدمج الطلاب المكفوفين مع الطلاب العاديين
- ٢- تشجيع الطلاب المكفوفين على المشاركة الفعالة فى الأنشطة الطلابية داخل الجامعة وخارجها
- ٣- إتاحة الفرص وتوفير الإمكانيات المادية والمنشآت الترويحية والإمكانيات البشرية فى الأندية ومراكز الشباب خاصة لممارسة المكفوفين للأنشطة المختلفة .
- ٤- إجراء المزيد من الدراسات العلمية التى تتناول الممارسات الترويحية وعلاقتها بالمسئولية المجتمعية
- ٥- إجراء البرامج الترويحية المختلفة للمكفوفين ومعرفة تأثيرها على التفاعل الإجماعى
- ٦- تطبيق إستبيان سلوك وقت الفراغ ومقياس التفاعل الإجماعى على عينات أخرى من المكفوفين .

قائمة المراجع

أولاً: المراجع العربية:-

١. أحمد أمين فوزى (١٩٩٨م) : سيكولوجية التعلم الحركى فى المجال الرياضى ، منشأة المعارف الأسكندرية ١٩٩٨م
٢. أحمد محمد عبد المقصود على (٢٠١٩م) : فعالية برنامج ترويحى رياضى لتأهيل المكفوفين لممارسة مهارات السباحة ، رسالة دكتوراة ، كلية التربية الرياضية للبنات ، جامعة الأسكندرية.
٣. احمد مصباح فتوح الشريف (٢٠١٦م):إستخدام العروض الرياضية كتنشيط ترويحى فى تحسين الإدراك الحس حركى للمكفوفين بالحلقة الأولى من التعليم الأساسى رسالة دكتوراة، كلية التربية الرياضية للبنات ، جامعة الأسكندرية
٤. أسامة رياض وناهد احمد (٢٠٠١م) : القياس والتأهيل الحركى للمعاقين ، دار الفكر العربى ، القاهرة
٥. الدسوقى عبدالخالق على السيد(٢٠٠٤م).الإساءة والوالدين والمعاناة الإقتصادية وعلاقتها بالعلاقة والمشاعر الإكتئابية لدى الأبناء من ذوى الإعاقة البصرية دراسة سيكومترية إكلينكية ، رسالة دكتوراة غير منشورة ، كلية الآداب جامعة طنطا.
٦. أمانى فرحات عبد المجيد (٢٠١١م): فعالية برنامج لتنمية المهارات الإجتماعية لدى الأطفال الموهوبين ذوى المشكلات السلوكية المدرسية ، رسالة ماجستير ، كلية التربية ، جامعة دمنهور
٧. إيمان أحمد حسن خميس(٢٠٠٥م) :فعالية برامج مقترحة فى المهارات الإجتماعية والمعرفية فى علاج اضطراب البنية المعرفية لدى الأطفال المكتئبين ، رسالة دكتوراة ، كلية التربية ، جامعة الأسكندرية .
٨. إيمان حمدى إبراهيم محمود (٢٠٠٥م): برنامج مقترح لتعليم مهارات التعايش مع الضغوط الحياتية ، وتأثيره علي السلوك التوافقى لدى تلاميذ المرحلة الإعدادية من ذوى الأسر المفككة ، رسالة ماجستير ، كلية التربية ، جامعة الأسكندرية.
٩. إيمان قطب أحمد الهابط (٢٠١١م) : فعالية برنامج فى تنمية مهارات التواصل الإجتماعى لدى عينة من التلاميذ ذوى اضطراب الإنتباه المصحوب بالنشاط الحركى الزائد ، رسالة ماجستير، كلية التربية ، جامعة دمنهور.
١٠. إيمان محمد السيد سالم (٢٠١٥م): فعالية برنامج ترويحى بإستخدام القصة الحركية فى تحسين مهارات التواصل والتفاعل الإجتماعى لأطفال ذوى التوحد ، رسالة ماجستير غير منشورة ٢٠١٥م، كلية التربية الرياضية للبنات جامعة الأسكندرية
١١. أيمن على طه : علم الإجتماع الإعلامى ، دار الجوهرة للنشر والتوزيع .
١٢. أيمن محمد حوتة (٢٠١٥م): الترويح المدرسى وعلاقتة بسلوك وقت الفراغ لتلاميذ المرحلة الاعدادية بمحافظة البحيرة ماجستير الترويح – تربية الرياضية بنات ، جامعة الأسكندرية
١٣. إيهاب محمد الصبى (٢٠٠٣م) : فاعلية برنامج ترويحى رياضى لتعديل السلوك الإنسحابى للمكفوفين ، رسالة ماجستير ،مكلية التربية الرياضية ، جامعة طنطا
١٤. بثينة إبراهيم إسماعيل (٢٠٠٦م) : سيكولوجية ذوى الإحتياجات الخاصة ، مكتبة الأنجلو المصرية ، القاهرة
١٥. تهانى عبد السلام محمد(٢٠٠١م) : الترويح والتربية الترويحية ، دار الفكر العربى ، القاهرة
١٦. تهانى محمد عثمان منيب (٢٠٠٦م): إتجاهات حديثة فى رعاية ذوى الإحتياجات الخاصة ، مكتبة النجلو المصرية، القاهرة
١٧. جمال محمد أبو شنب (١٩٩٥م): بناء الشخصية والتفاعل من الجماعة التعليمية ، دار المعرفة الجامعية، الأسكندرية، الطبعة الأولى

١٨. جمعة يوسف سيد (٢٠٠٠م) : الإضطرابات السلوكية وعلاجها ، دار الغريب ، القاهرة ، الطبعة الأولى
١٩. حامد عبد السلام زهران (١٩٩٩م) : علم النفس النمو الطفولة والمراهقة ، الطبعة الخامسة ، دار الكتاب ، القاهرة ،
٢٠. حلمى محمد إبراهيم ولىلى السيد فرحات (١٩٩٨م) : التربية الرياضية والتربية للمعاقين ، دار الفكر العربى ، القاهرة ، الطبعة الأولى .
٢١. خالد عبد الرازق السيد (٢٠٠٢م) : سيكولوجية الأطفال وذوى الإحتياجات الخاصة بالأسكندرية ، مركز الأسكندرية للكتاب .
٢٢. رحاب محمود صديق (٢٠٠٦م) : فعالية بعض فنيات تعديل السلوك فى تنمية التفاعل الإجتماعى لدى أطفال الروضة ذوى إضطراب بعض الإنتباه - فرط النشاط مع أقرانهم ، رسالة دكتوراة ، كلية التربية ، الأسكندرية.
٢٣. رشاد عبد العزيز موسى (٢٠٠٨م) : علم نفس الإعاقة ، مكتبة الأنجلو المصرية ، القاهرة .
٢٤. رفعت محمود بهجت (٢٠٠٤م) : أساليب التعليم للأطفال ذوى الإحتياجات الخاصة ، القاهرة ، عالم الكتب ، ٢٠٠٤م
٢٥. رندا فتوح محمد عبد الرحمن (٢٠٠٧م) : تأثير برنامج تمارين رياضية مقترح على بعض القدرات الحركية لدى المكوفين ، كلية التربية الرياضية ، رسالة دكتوراة ، طنطا ، ٢٠٠٧م .
٢٦. ريهام علاء الدين حسن الجبلى (٢٠١٣م) : الثقافة الترويحية وسلوك وقت الفراغ لدى طلاب المرحلة الثانوية بمحافظة الأسكندرية رسالة ماجستير ، كلية التربية الرياضية بنات ، جامعة الأسكندرية.
٢٧. ریحاب محمد ذكى الشابورى (٢٠١٨م) : برنامج ترويحى باستخدام التمارين بالأدوات لتنمية بعض المهارات النفس إجتماعية لدى الطفل المعاقين بصريا ، ماجستير كلية التربية الرياضية بنات ، الأسكندرية
٢٨. زينب محمود الأشقر (٢٠٠٢م) : خدمات ذوى الإحتياجات الخاصة والمعوقين ، القاهرة ، مكتبة النهضة المصرية ، المجلد الثالث
٢٩. سرمد عبد السلام إسماعيل (٢٠١٨م) : تأثير برنامج تمارين رياضية مقترح على بعض القدرات الحركية لدى المكوفين بمعهد النور فى العراق ، رسالة ماجستير ، كلية التربية الرياضية بنات ، الاسكندرية.
٣٠. سعيد محمد سعيد و فاطمة محمد عبد الوهاب وعبد القادر محمد (٢٠٠٠م) : برامج التربية والتطوير ، الخاصة ومناهجها بين الفكر والتطبيق والتطوير . القاهرة ، عالم الكتب
٣١. سهيلة القبلاوى (٢٠٠٥م) : تعديل السلوك فى التدريس ، دار الشرق للنشر ، القاهرة .
٣٢. سوسن عبدة يوسف (٢٠٠٥م) : دور بعض عوامل التنشئة الإجتماعية فى توجيه سلوك وقت الفراغ للمرحلة السنية من ١٢-١٥ سنة محافظة الأسكندرية ، رسالة ماجستير غير منشورة ، كلية التربية الرياضية للبنات ، جامعة الأسكندرية
٣٣. صالح أحمد الدهراوى (٢٠٠٨م) : سيكولوجية رعاية الكفيف والأصم ، دار صفاء للنشر والتوزيع ، عمان
٣٤. طارق عبد الرؤف عامر و ربيع عبد الرؤف محمد (٢٠٠٨م) : الإعاقة البصرية ، مؤسسة طيبة للنشر والتوزيع ، القاهرة .
٣٥. طارق كمال : أساسيات فى علم النفس التربوى ، مؤسسة شباب الجامعة الأسكندرية ، الطبعة الأولى
٣٦. عادل عبدالله محمد (٢٠٠٤م) : الإعاقة الحسية ، سلسلة ذوى الإحتياجات الخاصة ، القاهرة.
٣٧. عاطف محمد بركات (١٩٨٧م) : المشكلات النفسية والإجتماعية والتعليمية لدى طلاب الجامعة دراسة مسحية تحليلية، رسالة دكتوراة ، كلية التربية ، الأسكندرية

٣٨. عباس محمود عوض (١٩٩٩م): المدخل الى علم نفس النمو ، الطفولة ، المراهقة – الشيخوخة ، دار المعرف الجامعية ، الإسكندرية
٣٩. عبد الرحمن إبراهيم حسن (٢٠٠٣م) : تربية المكفوفين وتعليمهم – مراجعة وتقديم أحمد حسن اللقاني ، عالم الكتب ، القاهرة
٤٠. عبد الرحمن العيسوي(٢٠٠٢م): الأسس البيولوجية للشخصية والسلوك ، علم النفس ، كلية الآداب جامعة الإسكندرية ، ٢٠٠٢م
٤١. عبد الفتاح محمد دويدار(٢٠٠٤م) : علم النفس الإجتماعى ، كلية الآداب ، جامعة الإسكندرية .
٤٢. عبدالله عيد حمزة (٢٠١٦م) : دور الأنشطة الكشفية فى تنمية بعض المهارات الإجتماعية لطلاب المرحلة المتوسطة بمديرية تربية بغداد بالعراق، كلية التربية الرياضية للبنات، الإسكندرية، رسالة ماجستير .
٤٣. عبد المجيد حسن الطائي (٢٠٠٨م): طرق التعامل مع المعوقين ،دار الحامد للنشر والتوزيع ، عمان ٢٠٠٨ م
٤٤. عدنان عباس درجال (٢٠١٧م): خطة برنامج ترويحى لمركز الرعاية الإجتماعية والثقافية للمكفوفين فى محافظة ميسان، العراق، رسالة ماجستير غير منشورة كلية التربية الرياضية للبنات ، جامعة الإسكندرية
٤٥. عطيات محمد خطاب (١٩٩٠م): أوقات الفراغ والترويح – دار المعارف ، الإسكندرية ، الطبعة الخامسة
٤٦. على أحمد مذكور(١٩٩٨م) : مناهج التربية ، اسسها وتطبيقاتها ، دار الفكر العربى ، القاهرة ،
٤٧. عمار سمير جليل (٢٠١٧م) : مستويات المشاركة فى وقت الفراغ وعلاقتها ببعض مظاهر العنف لتلاميذ المرحلة الابتدائية فى محافظة زاسط بالعراق ، كلية التربية الرياضية بنات الإسكندرية ، رسالة ماجستير .
٤٨. غريب سيد احمد ، على عبدالرازق جلبى ، محمد احمد بيومى (١٩٩٥م): المجتمع والثقافة والشخصية ، دار المعرفة الجامعية ، الإسكندرية ، ١٩٩٥
٤٩. غريب سيد احمد (١٩٩٧م) :علم الإجتماع ودراسة المجتمع ، دار المعرفة الجامعية ، الإسكندرية ، ١٩٩٧ م
٥٠. غيث حسن على غريب سيد احمد (٢٠١٨م) :برنامج مقترح لتحسين بعض مهارات التفاعل الإجتماعى لأطفال التوحد العراق ، رسالة ماجستير كلية التربية الرياضية بنات، جامعة الإسكندرية.
٥١. فاطمة مصطفى شحاتة (٢٠١٧م): برنامج كشفى مقترح لذوى الإعاقة البصرية بمحافظة الإسكندرية ، رسالة دكتوراة غير منشورة كلية التربية الرياضية بنات جامعة الإسكندرية
٥٢. فتحى مصطفى الزييات (٢٠٠٩م) : صعوبات التعلم الأسس النظرية التشخيصية العلاجية ، القاهرة ، دار النشر للجامعات
٥٣. فرج الكامل (١٩٨٥م) : تأثير وسائل الإتصال الأسس النفسية والإجتماعية ، دار الفكر العربى القاهرة ، الطبعة الأولى
٥٤. فهد محمد المسبحى (٢٠٠٢م) : الإعاقة والمعاقين العناية بذوى الإحتياجات الخاصة ، تحويل طاقتهم المعطلة الى قوى منتجة ، المملكة العربية السعودية ، الرياض ، مكتبة الملك فهد الوطنية للنشر
٥٥. فؤاد البهى وسعد، عبد الرحمن(١٩٩٨م): علم النفس الإجتماعى رؤية معاصرة ، دار الفكر العربى ، القاهرة ، الطبعة الأولى ، ١٩٩٨م
٥٦. كمال الدين عبد الرحمن درويش ومحمد الحماحمى(١٩٩٧م) :رؤية عصرية للترويح وأوقات الفراغ ، مركز الكتاب والنشر ، القاهرة ، ١٩٩٧م

٥٧. كمال عبد الحميد حسيني سليمان جاد وعبد المحسن مبارك العازمي ، اسماعيل وعز الدين (٢٠١٢) : الترويج الرياضي للشباب ، دار الفكر العربي ، القاهرة ، الطبعة الأولى
٥٨. كمال عبد الحميد إسماعيل (٢٠١٢م) : الأسس الفلسفية للترويج الرياضي ، دار الفكر العربي ، القاهرة الطبعة الأولى ٢٠١٢م
٥٩. كولين رونالد (٢٠٠٣م) : تعليم ذوى الإحتياجات الخاصة ، ترجمة محمد عنانى وآخرون ، القاهرة مركز الأهرام للترجمة والنشر والتوزيع.
٦٠. ماجد السيد عبيد (٢٠٠٠م) : تعليم الطفل ذوى الإحتياجات الخاصة مدخل الى التربية الخاصة دار صفاء للنشر والتوزيع ، عمان .
٦١. ماهر محمود عم (١٩٨٨م) : سيكولوجية العلاقات الإجتماعية ، كلية الآداب ، علم النفس ، جامعة الكويت .
٦٢. مجدى عزيز إبراهيم (٢٠٠٣م) : مناهج تعليم ذوى الإحتياجات الخاصة فى ضوء النفسية الإجتماعية والمعرفية ، مكتبة النجلو المصرية ، القاهرة ، ٢٠٠٣م
٦٣. محمد أحمد متولى الإمام (٢٠١٥م) : برنامج ترويحى لتحسين التفاعل الإجتماعى لدى اطفال مرضى السرطان ، رسالة دكتوراة كلية التربية الرياضية ، طنطا .
٦٤. محمد جابر صادق عساف (٢٠١٩) : خطة مقترحة للأنشطة الترويحية لإستثمار وقت الفراغ للشباب بالمدينة الشبائية بالأسكندرية ، رسالة ماجستير غير منشورة ، كلية التربية الرياضية للبنات ، جامعة الأسكندرية .
٦٥. محمد جاسم (٢٠٠٤م) : مدخل الى علم النفس العام ، دار الثقافة للنشر والتوزيع ، الأسكندرية ، الطبعة الأولى
٦٦. محمد حسن علاوى (١٩٩٨م) : مدخل علم النفس الرياضى ، مركز الكتاب ، القاهرة ، الطبعة الثانية ، القاهرة
٦٧. محمد حسين عبد المنعم (٢٠٠٩م) : مناهج التربية البدنية والرياضية للمعاقين بصريا وذهنيا دار الوفاء لندنيا الطباعة والنشر
٦٨. محمد سلامة عيارى (٢٠٠٣م) : رعاية الفئات الخاصة فى محيط الخدمة الإجتماعية ، المكتب الجامعى الحديث
٦٩. محمد سيد فهمى و السيد رمضان (١٩٩٩) : الفئات الخاصة من منظور الخدمة الإجتماعية رعاية الأسكندرية ، دار الوفاء لندنيا الطباعة والنشر
٧٠. محمد محمد الحماحمى وعائدة عبد العزيز (١٩٩٨م) : الترويج بين النظرية والتطبيق ، مركز الكتاب للنشر ، القاهرة ، الطبعة الثانية.
٧١. محمد هانى حسين المرشدى (٢٠١٧م) : إتجاهات سلوك الطلاب نحو وقت الفراغ وعلاقتة بمستويات المشاركة فى الأنشطة الترويحية فى جامعة القادسية بالعراق رسالة ماجستير غير منشورة ، كلية التربية الرياضية للبنات ، جامعة الأسكندرية .
٧٢. محمد يسرى إبراهيم دعبس (١٩٩٩م) : الإتصال والسلوك الإنسانى ، البيطاش للنشر و التوزيع ، الاسكندرية ،
٧٣. محمود إسماعيل طلبة (٢٠١١م) : سيكولوجية الترويج و اوقات الفراغ ، الطبعة الأولى
٧٤. محمود صلاح عبد اللطيف (٢٠١٦م) : الوعى الترويحى وسلوك وقت الفراغ لطلاب المرحلة المتوسطة بمحافظة بغداد – العراق – ماجستير ، كلية تربية رياضية بنات الأسكندرية
٧٥. محمود يسن محمد على (٢٠١٩م) : برنامج ترويحى لتحسين مستوى مهارة الصد لدى لاعبى كرة الهدف للمكفوفين رسالة ماجستير غير منشورة ، كلية التربية الرياضية للبنات ، جامعة الأسكندرية

٧٦. مروة فرحات مرسى (٢٠١٧م): تأثير برنامج ترويحى باستخدام الدمج فى تحسين اتفاعل ال الإجتماعى للمعاقين ذهنيا القابلين للتعلم ، رسالة ماجستير ،كلية التربية الرياضية بنات ، جامعة الأسكندرية
٧٧. مروى محمود السيد أبو كيلة (٢٠١٣م) : تقويم البرنامج الترويحى بمركز الرعاية الإجتماعية والثقافية للمكفوفين جامعة الأسكندرية رسالة ماجستير غير منشورة ، كلية التربية الرياضية بنات ، جامعة الأسكندرية .
٧٨. مصطفى صالح الأزرق (٢٠١٣م): علم النفس الإجتماعى إتجاهات ونظريات ومجالات تطبيقية ، دار الفكر العربى، القاهرة ، الطبعة الأولى .
٧٩. مكارم حلمى أبو هرجة ومحمد سعيد زغلول وأيمن محمود عبد المحسن (٢٠٠٣م): مدخل التربية الرياضية ، مركز الكتاب للنشر ، القاهرة ، الطبعة الاولى .
٨٠. ناجية فؤاد محمد عبد القادر(٢٠١٤م): تأثير برنامج كشفى على تنمية بعض المهارات الإجتماعية لدى الأطفال المعاقين ذهنيا القابلين للتعلم المدمجين رسالة ماجستير غير منشورة كلية التربية الرياضية بنات ، الأسكندرية.
٨١. نادية على حامد شعبان : تأثير برنامج ترويحى على دعم السلوك الإجتماعى الإيجابى لدى تلميذات المرحلة الثانوية بنات بمحافظة الأسكندرية رسالة ماجستير غير منشورة ، كلية التربية الرياضية للبنات ، جامعة الأسكندرية
٨٢. نبيه إبراهيم إسماعيل (٢٠٠٦) : سيكولوجية ذوى احتياجات الخاصة ، القاهرة ، مكتبة الإنجلو المصرية ، ٢٠٠٦م
٨٣. نزار حميد سلمان (٢٠١٧م) : مستويات المشاركة لأنشطة وقت الفراغ وعلاقتها بالضوابط الإجتماعية لطلاب المرحلة الإعدادية بالعراق رسالة ماجستير غير منشورة كلية التربية الرياضية للبنات بالأسكندرية .
٨٤. نظيمة أحمد محمود سرحان (٢٠٠٦م) :منهاج الخدمة الإجتماعية لرعاية المعاقين ، القاهرة ، دار الفكر العربى
٨٥. نوال إبراهيم شلتوت (١٩٨١م) :دراسة بعض قدرات الأداء البدنى للتلاميذ المتخلفين عقليا بالأسكندرية ، رسالة ماجستير غير منشورة ، كلية التربية الرياضية للبنين الأسكندرية ، جامعة حلوان .
٨٦. نورهان الحسينى رمضان (٢٠١٦م): الثقافة الترويحوية وعلاقتها بسلوك وقت الفراغ لدى طالبات كلية التربية الرياضية بنات جامعة الأسكندرية ،رسالة ماجستير غير منشورة ، جامعة الأسكندرية ، ٢٠١٦م
٨٧. وديع ياسين التكريتى، ومحمد ياسين وهيب (٢٠١٢م): علم النفس الإجتماعى ، دار الوفاء لدنيا الطباعة والنشر ، الأسكندرية والطبعة الأولى .
٨٨. يوسف القريوتى واخرون : المدخل الى التربية الخاصة ، الإمارات العربية المتحدة للنشر والتوزيع.

ثانيا: المراجع الأجنبية

- 55- Aik Esra (2007) : Atasavun songul : Turan Ayse & Kayinan ،Hulya Training motor skills of children with iow vision perceptual and motor skills ، vol 104 (3pt2)jan ،pp1328 – 1336
- 56- Allen Sapura (1997): Modern Concepts of leisure ،L Illinois parks ، recreation University of L Illinois .
- 57- Bennet ، systrau (2007): The Role OF Family in THE Of Social Skills in chidren with physical development disabilities، in ernational journal of disability developmentand education،v.dec probability .

- 58- Celest&Mariea (2007):Socialskills intervention for achiid who is blind ,journal of visual impairment &Blindness 521-533
- 59- Francis R. Santiago G. silvia (2009): Scale development for measuring predicting dolecents leisure leisure time physical activity behavior . Journal of Sports Science Medicine .
- 60- Impaired , j(2005) ournal ofvisualimpairment &Blindness, vo199(8) Aug, pp . 478-485
- 61- Jindal ,s,&Divya G (2005): use of feed back sighted person promoting social interaction skills ,journal of visual impair – mentand Blindess 99 (7) ,1-16.
- 62- Kraus Richard (2001): Recreation and Leisure in Modern Society .6th ed Library of congress. Cataloging in publication Date , j ones, Bartlett Publishers Massachuse.
- 63- Liberman , Jstuart ,E ,Hand K ,& Robinson ,B (2006): An Lvestigation of The Motivation Effects of talking pedometers among children with visual impairments and Deaf Blindness 100(12)726 -73 .
- 64- Ophir – cohen , Michal : Ashkenazy eyal : cohen , Ayala &Tirosh , Emanue lvisuully
- 65- Rosel ,Jcaballer , Ajara ,p &oliver ,(2005):.verbalism in the N arrative language of children who are blind and sighted , journalof visualimpairment and blindness (99)(7) 1-22

ثالثاً : مواقع شبكة المعلومات الدولية (الإنترنت)

- 66- ..[https:// ar.warbletoncouncil .org](https://ar.warbletoncouncil.org)
- 67- <http://www.uobabylon.edu.iq>.

المخلص

سلوك وقت الفراغ وعلاقتها بالتفاعل الإجتماعى للطلاب المكفوفين لبعض الجامعات المصرية

دعاء محمد عبد الحميد البلهى

أخصائى رياضى أول
جامعة دمنهور

يهدف البحث الى التعرف على سلوك وقت الفراغ للطلاب المكفوفين لبعض الجامعات المصرية وفقا للنوع ودرجة كف البصر ومحل الإقامة ووفقا للفرقة الدراسية ، وكذلك التعرف على التفاعل الإجتماعى للطلاب المكفوفين لبعض الجامعات المصرية وفقا للنوع ودرجة كف البصر ومحل الإقامة ووفقا للفرقة الدراسية وكذلك التعرف على العلاقة بين سلوك وقت الفراغ والتفاعل الإجتماعى للطلاب المكفوفين لبعض الجامعات المصرية

ولقد إستخدمت الباحثة المنهج الوصفى بالإسلوب المسحى حيث أنه المنهج الذى يدرس ظاهرة موضوع البحث ويهتم بتصنيفها وتحليلها وإستخلاص النتائج منه وإشتمل مجتمع البحث الكلى عدد (١٠٠) طالب وطالبة مكفوفين وتم إجراء البحث على (٤٠) طالب وطالبة مكفوفين لبعض الجامعات المصرية المختلفة .

ومن أهم النتائج التى توصلت إليها الباحثة إلى أنه توجد علاقة إرتباطية بين سلوك وقت الفراغ وبين التفاعل الإجتماعى للطلاب المكفوفين لبعض الجامعات المصرية.

Summary

Leisure time behavior and its relationship to the social interaction of blind students for some Egyptian Universities

Doaa Mohamed Abd Elhamed Elplihey

Senior sports specialist
Damanhour University

The research aims to identify:

Leisure time behavior of blind students of some Egyptian Universities according to gender, degree of blindness and place of residence according to academic teams.

Social interaction of blind students of some Egyptian Universities according to gender, degree of blindness and place of residence according to academic teams.

The relationship between leisure time behavior and social interaction for some Egyptian Universities the researcher used the descriptive survey method , as it is the method that studies the phenomenon of subject of the study and is interested in class if , and their total number is (40) male and female students.

In light of the presentation of the results of the research sample and the procedures and objectives of the research, the researcher reached the following conclusions.

There is a correlative relationship between the axes of leisure time behavior and the axes of the social interaction scale for blind students of some Egyptian universities .and The most important recommendations, Application of the leisure time behavior questionnaire and the social interaction scale to other samples of the blind .