

تأثير أساليب التدريس في ضوء الذكاءات المتعددة علي تعلم المهارات الأساسية في كرة اليد

م. د . هيام عبد الرحيم العشماوي
مدرس كرة اليد
بكلية التربية الرياضية
جامعة مدينة السادات

المقدمة ومشكلة البحث :

تعتبر كليات التربية الرياضية إحدى المؤسسات التربوية التعليمية التي تتطلع الي تحقيق هذه التنمية الشاملة المتزنة لخريجها من النواحي البدنية والعقلية والنفسية والاجتماعية ، مما يعينها علي مسايرة العصر وتطوراته ، ومناهج كليات التربية الرياضية هي الوسيلة التي يقع علي كاهلها تحقيق تلك التطلعات انطلاقاً من الاعتماد علي الاسلوب العلمي في تصميمها وتطويرها بصفة مستمرة وتطبيقها علي الانشطة المختلفة وبصفة خاصة منهج كرة اليد .

والذكاءات المتعددة قدمت تغييراً للنظرة السائدة عن مفهوم الذكاء ، حيث يرى " جاردنر " (١٩٩٩م) ان الانسان لا يتمتع بنوع واحد من الذكاء بل يمتلك سبعة ذكاءات كحد ادنى يستخدمها بشكل متفاوت ، وان النجاح في الحياة يتطلب ذكاءات متعددة ، وان اهم ما يجب ان يقدمه المعلم للمتعلمين هو توجيههم نحو المجالات التي تناسب مع اوجه الكفاءه والموهبة الطبيعية لديهم . (٢٣ : ٩)

والواقع ان نظرية الذكاءات المتعددة أحدثت منذ ظهورها ثورة في مجال الممارسة التربوية والتعليمية فهي غيرت نظرة المدرسين عن طلابهم وأوضحت الأساليب الملائمة للتعامل معهم وفق قدراتهم الذهنية ، كما شكلت هذه النظرية تحدياً مكشوفاً للمفهوم التقليدي للذكاء وكذلك مراعتها للفروق الفردية بين المتعلمين مما زاد من دافعية المتعلمين نحو التعلم . (٢٤ : ٨)

وتتميز كرة اليد بالسلوك الحركي وفيها التنوع والتعدد لاجب ومنافس وأداء التفاعل المستمر وغير المنقطع وبذلك يتميز الأداء المهاري بانه مجموعة من الحركات المترابطة والمندمجة والتي يؤديها اللاعب وفقاً لمتطلبات الموقف الذي يمر به خلال المنافسة لتحقيق الهدف (٢٢ : ١٩)

ومن هنا أهتمت العديد من الدراسات والبحوث في مجال لعبة كرة اليد على البحث عن أساليب متنوعة لتدريسها سعياً نحو تحقيق الأهداف التعليمية والتربوية والمعرفية علي درجة عالية من الانجاز فمع التغييرات والتطورات في مجال المعرفة والانفجار الهائل فيها والتقدم في نظم المعلومات والاتصال والزيادة في اعداد المتعلمين بالمدارس والجامعات أصبح الجهد أكثر تركيزاً أو توجيهاً نحو تصميم بيئات تعليمية مناسبة وأستخدام استراتيجيات أفضل للتعليم في عصر مختلف تماماً عما سبقه من عصور ومن خلال عمل الباحثة كمدرس كرة اليد بكلية التربية الرياضية - جامعة السادات وجد ان هناك قصوراً في استخدام اساليب التدريس الحديثة بوجه عام والأساليب التي تعتمد على نظرية الذكاءات المتعددة بوجه خاص، حيث ان الكثير يعتمدون على أساليب التدريس التقليدية التي تركز على جوانب محددة في التدريس .

الدراسات السابقة :

دراسة **مصطفى نصرالدين ، أحمد يوسف محمد (٢٠١٠م) (١٧)** بعنوان تأثير برنامج تعليمي وفقاً للذكاءات المتعددة على درجة التحصيل المعرفي ومستوى أداء بعض المهارات الأساسية للمبتدئين في كرة السلة تهدف الدراسة علي التعرف على تأثير برنامج تعليمي وفقاً للذكاءات المتعددة على درجة التحصيل المعرفي ومستوى أداء بعض المهارات الأساسية للمبتدئين في كرة السلة حيث استخدم **الباحث** المنهجين الوصفي والتجريبي حيث بلغت عينة البحث (١٦٠) طالب من طلاب الصف الاول بنين بكلية تربية رياضية بورسعيد وكانت النتيجة تأثير البرنامج المقترح وفقاً للذكاءات المتعددة تأثير ايجابي على درجة التحصيل المعرفي ومستوى أداء بعض المهارات الأساسية للمبتدئين في كرة السلة .

دراسة **دلال نايف الحجرف (٢٠١١م) (٩)** بعنوان تأثير برنامج مقترح للمهارات الأساسية بأستخدام أحد وسائل تكنولوجيا التعليم على مستوى الأداء وعلاقته بالذكاءات المتعددة لتلاميذ المرحلة الابتدائية بدولة الكويت تهدف الدراسة الي التعرف علي مستوى أداء المهارات الأساسية (كرة اليد - كرة السلة - كرة الطائرة - ألعاب القوى) المقررة على تلاميذ المرحلة الابتدائية والفروق في الذكاءات المتعددة لتلاميذ المرحلة الابتدائية بدولة الكويت ، والعلاقة بين الذكاءات المتعددة وأداء المهارات الأساسية (كرة اليد - كرة السلة - كرة الطائرة - ألعاب

القوى) لتلاميذ المرحلة الابتدائية بالكويت حيث استخدمت الباحثة المنهج التجريبي وبلغت العينة (٤٠) تلميذ وتلميذة وأسفرت نتيجة البحث علي تفوق المجموعة التجريبية التي تم التدريس لها بالبرنامج التعليمي باستخدام الوسائط المتعددة على المجموعة الضابطة.

دراسة **وفاء محمود عبداللطيف (٢٠١٢م) (٢١)** عنوانها تأثير بعض أساليب التفكير المختلفة وفقاً لأنواع الذكاء على تعلم بعض مهارات الكرة الطائرة والرضا الحركي وتهدف الدراسة الي التعرف علي تأثير استخدام بعض أساليب التدريس (توجيه الأقران – التعلم الذاتي – التعلم التعاوني) على تعلم بعض مهارات الكرة الطائرة (الارسال من أعلى مواجه – الضرب الساحق) والرضا الحركي لطالبات كلية التربية الرياضية وأفضل أسلوب تدريس (توجيه الأقران – التعلم الذاتي – التعلم التعاوني) وفقاً لنوع الذكاء على تعلم بعض مهارات كرة الطائرة (الارسال من أعلى مواجه – الضرب الساحق) والرضا الحركي لطالبات كلية التربية الرياضية وفد استخدمت الباحثة المنهج التجريبي وبلغت العينة (٥٩) طالبة وأسفرت النتائج عن وجود فروق في مستوي اداء مهارتي الارسال من أعلى مواجه والضرب الساحق وبين أنواع الذكاءات المتعددة داخل المجموعات الثلاثة والتي استخدمت أسلوب تدريس بتوجيه الأقران (التبادلي) لصالح الطالبات اللاتي تتسم بالذكاء المكاني وأسلوب التدريس بالتعلم الذاتي لصالح الطالبات اللاتي تتسم بالذكاء الذاتي وأسلوب التدريس بالتعلم التعاوني لصالح الطالبات اللاتي تتسم بالذكاء الاجتماعي .

دراسة **اسماء يحيي عزت (٢٠١٤ م) (٤)** وعنوانها تأثير برنامج باستخدام أنشطة الذكاءات المتعددة علي تنمية بعض المهارات النفسية ومستوي الاداء المهاري لطالبات تخصص الجمباز كلية التربية الرياضية بنات – الزقازيق وتهدف الدراسة الي التعرف علي تأثير البرنامج علي المهارات النفسية ومستوي الاداء لطالبات تخصص جمباز وقد استخدمت الباحثة المنهج التجريبي لمجموعتين أحدهما تجريبية وأخري ضابطة وقد بلغت العينة (٣٢) طالبة وأسفرت النتائج عن ارتفاع المستوي المهاري للطالبات وكذلك تحسن مستوي المهارات النفسية قيد البحث للمجموعة التجريبية عن المجموعة الضابطة .

دراسة **علي مصطفى علي (٢٠١٤ م) (١٠)** عنوانها تأثير استخدام استراتيجيات تدريسية لانشطة الذكاءات المتعددة علي نواتج تعلم التمرينات لطالبة كلية التربية الرياضية – جامعة طنطا وتهدف الدراسة الي التعرف علي تأثير البرنامج علي نواتج تعلم التمرينات وقد استخدمت الباحثة المنهج التجريبي لمجموعتين أحدهما تجريبية وأخري ضابطة وقد بلغت العينة (١٣٠) طالب وأسفرت النتائج ان البرنامج التعليمي للمجموعة التجريبية القائم علي أنشطة الذكاءات المتعددة للمجموعة التجريبية أكثر فاعلية مقارنة بالطريقة التقليدية للمجموعة الضابطة .

هدف البحث :

١- يهدف البحث الي التعرف علي تأثير أساليب التدريس في ضوء الذكاءات المتعددة علي تعلم المهارات الأساسية في كرة اليد لطالبات الفرقة الثانية بكلية التربية الرياضية – جامعة مدينة السادات

فروض البحث:

- ٢- توجد فروق دالة احصائياً بين متوسطي درجات القياسين القبلي والبعدي للمجموعة الضابطة في مستوي الاداء المهاري في كرة اليد للطالبات قيد البحث ولصالح القياس البعدي .
- ٣- توجد فروق دالة احصائياً بين متوسطي درجات القياسين القبلي والبعدي للمجموعة التجريبية في مستوي الاداء المهاري في كرة اليد للطالبات قيد البحث ولصالح القياس البعدي .
- ٤- توجد فروق دالة احصائياً بين متوسطي درجات القياسين البعدين لمجموعتي البحث التجريبية والضابطة في مستوي الاداء المهاري في كرة اليد للطالبات قيد البحث ولصالح المجموعة التجريبية.
- ٥- توجد نسب تحسن بين القياس القبلي والبعدي لكلاً من المجموعة الضابطة والمجموعة التجريبية ولصالح القياس البعدي وبين البعدي تجريبية والبعدي ضابطة لصالح المجموعة التجريبية في مستوي الاداء المهاري للطالبات قيد البحث.

اجراءات البحث :

منهج البحث :

استخدمت الباحثة المنهج التجريبي بتصميم مجموعتين احدهما تجريبية والاخري ضابطة الذي يعتمد علي القياس القبلي والبعدي للمجموعتين نظراً لملائمة طبيعة البحث وتحقيقاً لاهدافه وفروضه .

مجتمع البحث :

يتمثل مجتمع البحث علي طالبات الفرقة الثانية بكلية التربية الرياضية – جامعة مدينة السادات للعام الجامعي ٢٠١٦ / ٢٠١٧ م البالغ عددهم (٩٧) طالبة.

عينة البحث :

تم اختيار عينة البحث بالطريقة العمدية من طالبات الفرقة الثانية بنات بكلية التربية الرياضية – جامعة مدينة السادات للعام الجامعي ٢٠١٦ / ٢٠١٧ م ، حيث بلغ عدد أفراد عينة البحث (٩٠) طالبة بعد استبعاد عدد (٧) طالبات لتكرار غيابهن وعدم انتظامهن في الحضور وتم تقسيم أفراد عينة البحث البالغ عددهن (٩٠) طالبة الي ما يلي (٧٠) طالبة من طالبات الفرقة الثانية بنات لعينة البحث الأساسية (٢٠) طالبة لاجراء التجربة الاستطلاعية . وتم تقسيم عينة البحث الأساسية بطريقة عشوائية الي مجموعتين متساويتين احدهما مجموعة تجريبية واللائي خضعن للبرنامج التعليمي المقترح في ضوء الذكاءات المتعددة والاخري ضابطة خضعن للبرنامج التعليمي التقليدي.

ادوات ووسائل جمع البيانات :

أجهزة وادوات البحث :

- جهاز رستاميتير RESTAMETER لقياس الطول بالسنتيمتر
- ميزان طبي لقياس الوزن بالكيلوجرام
- ساعة إيقاف Stop watch لقياس الزمن بالثانية
- استمارات جمع البيانات
- ادوات (كرة يد – اقماح – كرات طبية – حبال)
- ملعب كرة يد

استمارات تسجيل البيانات :

قامت الباحثة بتصميم استمارات تسجيل القياسات الخاصة بالبحث ، حيث يتوافر بها البساطة وسهولة ودقة وسرعة التسجيل من اجل تجميع البيانات وجدولتها لمعالجتها احصائيا وهي :

- استمارة تسجيل قياسات الطالبات (السن – الطول – الوزن) مرفق (١)
- استمارة تسجيل قياسات الطالبات في المتغيرات البدنية مرفق (٥)
- استمارة تسجيل قياسات الطالبات في المتغيرات المهارية مرفق (٥)
- استمارة تسجيل قياسات الذكاءات المتعددة مرفق (٩)

استمارة استطلاع اراء الخبراء (الاستبيان)

قامت الباحثة بتصميم استمارات استطلاع اراء السادة الخبراء في مجالات كرة اليد والاختبارات والمقاييس والمناهج وطرق التدريس وذلك لتحديد

- العناصر البدنية الاكثر ارتباطاً بالمهارات قيد الدراسة مرفق (٢)
- الاختبارات التي تقيس العناصر البدنية الخاصة بالمهارات قيد الدراسة مرفق (٣)
- اختبارات المهارات (قيد الدراسة) في كرة اليد لطالبات الفرقة الثانية بنات مرفق (٤)

المتغيرات والاختبارات قيد البحث :

تحديد العناصر البدنية الخاصة بالمهارات قيد الدراسة :

حددت الباحثة المتغيرات البدنية قيد البحث من خلال الرجوع الي الدراسات والمراجع العلمية كمال عبد الحميد , محمد صبحي حسانين (٢٠٠٢م) (١٢) منير جرجس إبراهيم (٢٠٠٤م) (١٨) ياسر محمد حسين دبور (١٩٩٦م) (٢٢) ثم قامت بوضعها في استمارة مرفق (٢) روعي فيها الاضافة والحذف بما يناسب راي الخبير وتم عرضها علي ٥ خبراء مرفق (٦) وذلك لتحديد أهم هذه المكونات وجدول (١) يوضح أهم العناصر البدنية الخاصة بالمهارات قيد الدراسة والنسبة المئوية لكلاً منها .

جدول (١)
اراء الخبراء حول أهم العناصر البدنية الخاصة بمهارات كرة اليد قيد الدراسة

م	العناصر البدنية	التكرار	النسبة المئوية
١	السرعة	٥	١٠٠ %
	سرعة رد الفعل	٢	٤٠ %
	السرعة الحركية	٢	٤٠ %
٢	القوة	٢	٤٠ %
	القوة المميزة بالسرعة	٥	١٠٠ %
٣	التحمل	٣	٦٠ %
	تحمل القوة العضلية	٥	١٠٠ %
	تحمل السرعة	٢	٤٠ %
٤	التوافق	٢	١٠٠ %
٥	الرشاقة	٥	١٠٠ %
٦	المرونة	٥	١٠٠ %
٧	الدقة	٥	١٠٠ %
٨	التوازن	١	٢٠ %

يتضح من الجدول (١) ان النسبة المئوية لتحديد أهم العناصر البدنية الخاصة بمهارات كرة اليد قيد الدراسة تراوحت ما بين (٢٠ % - ١٠٠ %) وقد ارتضت الباحثة بنسبة ١٠٠ % من اراء السادة الخبراء لاختيار مكونات الصفات البدنية وهي كما يلي : (السرعة الانتقالية - القوة المميزة بالسرعة - تحمل القوة - التوافق - الرشاقة - المرونة - الدقة)

تحديد إختبارات العناصر البدنية :

قامت الباحثة بإجراء مسح مرجعي للدراسات المرتبطة والمراجع العلمية المتخصصة في مجال رياضة كرة اليد والإختبارات والمقاييس كمال عبد الحميد , محمد صبحي حسانين (٢٠٠٢م) (١٢) منير جرجس إبراهيم (٢٠٠٤م) (١٨) لتحديد الإختبارات التي تقيس العناصر البدنية الخاصة بمهارات كرة اليد قيد الدراسة واستخلصت أكثر هذه الإختبارات استخداماً لقياس تلك العناصر البدنية وتم وضعها في إستمارة مرفق (٣) روعي فيها الإضافة والحذف بما يناسب رأي الخبير وتم عرضها علي (٥) من الخبراء في مجال رياضة كرة اليد مرفق (٦) وذلك لتحديد أنسب تلك الإختبارات والجدول التالي يوضح آراء الخبراء حول أنسب الإختبارات التي تقيس العناصر البدنية الخاصة بمهارات كرة اليد قيد الدراسة والنسبة المئوية لكل منها وجدول (٢) يوضح ذلك .

جدول (٢)
آراء الخبراء حول أنسب الإختبارات التي تقيس العناصر البدنية الخاصة
بمهارات كرة اليد قيد الدراسة والنسبة المئوية لكل منها

(ن = ٥)

م	الصفات البدنية	الإختبارات المرشحة	التكرار	النسبة المئوية	الإختبارات المستخلصة
١	السرعة الإنتقالية	إختبار العدو ٣٠ متر من البدء عاليا	٥	%١٠٠	إختبار العدو ٣٠م من البدء عاليا
		إختبار العدو ٢٢ متر في منحني	-	-	
		إختبار العدو في المكان ١٥ ث	-	-	
٢	القوة المميزة بالسرعة للرجلين	إختبار الوثب العمودي لسارجنت	١	%٢٠	إختبار الوثب العريض من الثبات
		إختبار الوثب العريض من الثبات	٤	%٨٠	
٣	القوة المميزة بالسرعة للذراعين	إختبار رمي كرة طبية وزن ٨٠٠ جم لأقصى مسافة	١	%٢٠	إختبار رمي كرة طبية وزن ٦ كجم باليدين
		إختبار رمي كرة يد بالوثب لأقصى مسافة	-	-	
		إختبار رمي كرة طبية وزن (٦ كجم) باليدين	٤	%٨٠	
٤	التوافق	إختبار الدوائر المرقمة	٥	% ١٠٠	إختبار الدوائر المرقمة
		نط الحبل ٥ مرات	-	-	
٥	الرشاقة	إختبار إختبار الجري الزجاجي ٩م محاولة واحدة فقط	١	%٢٠	إختبار الجري الزجاجي بطريقة بارو ٣×٤.٥م
		إختبار الجري الزجاجي بطريقة بارو ٣×٤.٥م	٤	%٨٠	
		إختبار الانبطاح المائل من الوقوف ٣٠ ثانية	-	-	
٦	المرونة	إختبار ثني الجذع من الجلوس الطويل	-	-	إختبار ثني الجذع للامام من الوقوف محاولة واحدة فقط
		إختبار ثني الجذع للامام من الوقوف محاولة واحدة فقط	٥	%١٠٠	
٧	الدقة	إختبار التصويب بالكرة علي المستطيلات المتداخلة	٤	% ٨٠	إختبار التصويب علي المستطيلات المتداخلة
		إختبار التصويب علي زوايا المرمي المرسومة علي الحائط	١	%٢٠	

يتضح من جدول (٢) أن النسبة المئوية لآراء الخبراء لتحديد أنسب الإختبارات التي تقيس العناصر البدنية الخاصة بمهارات كرة اليد قيد الدراسة تراوحت ما بين (صفر: %١٠٠) وقد إرتضت الباحثة بنسبة (%٨٠) فأكثر من آراء السادة الخبراء لإختيار الإختبارات البدنية .

ب - الإختبارات المهارية مرفق (٤)

تحديد الإختبارات المهارية للمهارات قيد البحث :

قامت الباحثة بإجراء مسح مرجعي للدراسات المرتبطة والمراجع العلمية المتخصصة في مجال رياضة كرة اليد لتحديد الإختبارات التي تقيس الأداء المهاري وللمهارات المختارة "قيد البحث" محمد صبحي حسانين (٢٠٠٢م) (١٢) منير جرجس إبراهيم (٢٠٠٤م) (١٨) محمد توفيق الوليلي (١٩٩٥ م) (١٥) وهي كما يلي: - (التنطيط للكرة- الاستلام والتمرير من الثبات- الاستلام والتمرير من الجري - التصويب بخطوة ارتكاز- التصويب بالوثب عالياً)

ثم قامت الباحثة بوضعها في إستمارة مرفق (٤) روعي فيها الإضافة والحذف بما يناسب رأي الخبير وتم عرضها علي (٥) خبراء في مجال لعبة كرة اليد مرفق (٦) لتحديد انسب تلك الإختبارات لطلبة الفرقة الأولى بالكلية وجدول (٣) يوضح آراء السادة الخبراء حول أنسب الإختبارات المهارية والنسبة المئوية لكل منها.

جدول (٣)

آراء السادة الخبراء حول أنسب الإختبارات المهارية والنسبة المئوية لكل منها

(ن = ٥)

م	المهارات	الإختبارات المرشحة	التكرار	النسبة المئوية	الإختبارات المستخلصة
١	تنطيط الكرة	التنطيط المستمر مع تغيير الاتجاهات ٣ محاولات	١	٢٠%	تنطيط الكرة لمسافة ٣٠ م في خط متعرج
		تنطيط الكرة لمسافة ٣٠ م محاولة واحدة	-	-	
		تنطيط الكرة لمسافة ٣٠ م في خط متعرج	٤	٨٠%	
٢	الإستلام والتمرير بخطوة إرتكاز	إختبار التمرير من الثبات لمسافة ٢٠ م	-	-	إختبار التمريرة الكرواجية من الثبات علي حائط يبعد من الطالب ٣ م لمدة ٣٠ ثانية
		إختبار التمريرة الكرواجية من الثبات علي حائط يبعد من الطالب ٣ م لمدة ٣٠ ثانية	٥	١٠٠%	
		إختبار التمريرة الكرواجية من الثبات علي حائط يبعد عن الطالب ٣ م عشرة مرات	-	-	
٣	الإستلام والتمرير من الجري	التمرير من الجري (ذهاب) لليمين واليسار	-	-	التمرير من الجري بطول الملعب
		التمرير من الجري (ذهاب وعودة) لليمين واليسار	١	٢٠%	
		التمرير من الجري بطول الملعب	٤	٨٠%	
٤	التصويب بخطوة إرتكاز علي المرمي في الزوايا	التصويب علي المرمي في الزاوية من الثبات لمسافة ٧ م	٤	٨٠%	التصويب علي المرمي في الزاوية من الثبات لمسافة ٧ م
		التصويب علي المرمي في الزاوية من الثبات لمسافة ٦ م	-	-	
		التصويب علي المرمي في الزاوية من الثبات لمسافة ٩ م	١	٢٠%	
٥	التصويب بالوثب بالجري	التصويب بالوثب علي هدف محدد ٦٠ x ٦٠	٤	٨٠%	التصويب بالوثب علي هدف محدد ٦٠ x ٦٠
		الجري المتعرج مع التنطيط المنتهي بالتصويب	-	-	
		التصويب في المربعات المتداخلة من مسافة ٥ م	١	٢٠%	

يتضح من جدول (٣) أن النسبة المئوية لآراء الخبراء لتحديد أنسب الإختبارات التي تقيس المهارات قيد البحث تراوحت ما بين (صفر: ١٠٠%) وقد إرتضيت الباحثة بنسبة (٨٠%) فأكثر من آراء الخبراء

إختيار المساعدين :

إختارت الباحثة المساعدين من زملائها اعضاء الهيئة المعاونة والمدرسين بكلية التربية الرياضية وعددهم (٥) مرفق (٦) وقد تم الاستعانة بهم في تنظيم الطالبات وإجراء قياسات البحث .

ج — المعاملات العلمية للإختبارات البدنية والمهارية

— حساب الصدق

قامت الباحثة بحساب معامل الصدق عن طريق إستخدام صدق التمايز بطريقة المقارنة الطرفية بين الربيعي الأعلى والربيعي الادني ، حيث تم تطبيق الإختبار علي عينة إستطلاعية قوامها (٢٠) طالبة من الفرقة الثانية ومن خارج العينة الأساسية في الفترة من ٢٥/٩/٢٠١٦ إلي ٢٧/٩/٢٠١٦ .

جدول (٤)
دلالة الفروق بين الربيعي الاعلي والادني للإختبارات البدنية والمهارية "قيد البحث"
(ن = ١٢)

المتغيرات	الربيعي الاعلي		الربيعي الأدنى		الفرق بين المتوسطات	قيمة "ت" المحسوبة
	س	ع±	س	ع±		
اختبار العدو ٣٠ م من البدء عاليا	٤.١٨	٠.٥١	٥.٩٠	٠.٥٠	٠.٧٢	*٣.٢٩
اختبار الوثب العريض من الثبات	١.٨٨	٠.٢٠	١.٢٧	٠.٢٦	٠.٦١	*٣.٥٣
رمي كرة طيبة باليدين	٢.٩٧	٠.٤٠	٢.٣٨	٠.٤١	٠.٥٩	*٥.٧٨
إختبار الدوائر المرقمة	7.94	.054	9.18	.36	1.24-	*9.58
الجرى الزجاجي بطريقة بارو	٢٤.٣٦	٠.٦٠	٢٧.٣٣	٠.٧٦	١.٩٧	*٧.٩٦
ثني الجسم اماما ولاسفل من الثبات	٧.٨٥	١.٠٢	٦.٩٧	١.٠٧	٠.٨٨	*٦.٦٥
إختبار التصويب بالكرة علي المستطيلات المتداخلة	13.25	1.16	8.37	.74	4.87	*9.97
التنطيط لمسافة ٣٠ م في خط متعرج	٨.٢٨	١.٢٧	٩.١٨	١.١٨	٠.٩٠	*٧.٠٥
الاستلام والتمرير في ٣٠ ث	٩.٠٨	١.١٨	٨.١٠	١.٢٧	٠.٩٨	*٣.٦٧
الاستلام والتمرير من الجري بطول الملعب	٢٨.٨٩	١.٠٦	٣٠.٧	١.٢٢	١.٨١	*٥.٣٤
التصويب بخطوة ارتكاز علي المرمى في الزوايا	٠.٨٥	٠.٧٠	٠.٥	٠.٦٨	٠.٣٥	*٤.١٨
التصويب بالوثب عاليا	٠.٨٣	٠.٦٧	٠.٥٨	٠.٦٥	٠.٢٥	*٦.٦٢

* "ت" الجدولية عند مستوي المعنوية (٠.٠٥) = ١.٨١٢

يتضح من جدول (٤) أن قيمة "ت" المحسوبة < "ت" الجدولية مما يدل علي أن قيمة "ت" دالة إحصائياً وهذا يشير إلي وجود فروق بين الربيعي الاعلي والادني لصالح الربيعي الاعلي ، مما يدل علي صدق الإختبارات البدنية والمهارية المستخدمة "قيد البحث" لقياس ما وضعت من اجلة .

- حساب الثبات

تم حساب ثبات الإختبارات البدنية والمهارية بطريقة تطبيق الإختبار وإعادة تطبيق علي العينة الإستطلاعية والتي بلغ عددهم (٢٠) طالبة من الفرقة الثانية ومن خارج العينة الأساسية ، في الفترة من ٢٥/٩/٢٠١٦ إلي ٤/١٠/٢٠١٦ وكانت المدة الفاصلة ما بين التطبيقين (٨) أيام ، وتم إيجاد معامل الارتباط بين التطبيقين ، والجدول التالي يوضح ثبات الإختبارات البدنية .

جدول (٥)
معامل الارتباط بين التطبيق الأول والتطبيق الثاني للإختبارات البدنية والمهارية "قيد البحث"
(ن = ٢٠)

المتغيرات	التطبيق الأول		التطبيق الثاني		الفرق بين المتوسطين	معامل الارتباط
	س	ع±	س	ع±		
اختبار العدو ٣٠ م من البدء عاليا	٤.٥٧	٠.٥٠	٤.٥٨	٠.٥٢	٠.٠١	*٠.٩٦
اختبار الوثب العريض من الثبات	١.٤٣	٠.٢٧	١.٤٢	٠.٢٩	٠.٠١	*٠.٩٥
رمي كرة طيبة باليدين	٢.٦٧	٠.٤١	٢.٦٨	٠.٤٢	٠.٠١	*٠.٩٥
إختبار الدوائر المرقمة	8.29	0.55	8.30	0.54	٠.٠١-	*.98
الجرى الزجاجي بطريقة بارو	٢٤.٣٦	٠.٧٦	٢٤.٣٧	٠.٦٠	٠.٠١	*٠.٩٥
ثني الجسم اماما ولاسفل من الثبات	٧.٨٠	١.٢٨	٧.٨٢	١.٢٧	٠.٠٢	*٠.٩٤
إختبار التصويب بالكرة علي المستطيلات المتداخلة	10.60	2.03	10.97	1.75	٠.٣٧-	*0.81
التنطيط لمسافة ٣٠ م في خط متعرج	٨.٢٣	١.١٨	٨.٣٥	١.٢٧	٠.٠٢	*٠.٩٢
التمرير والاستلام في ٣٠ ث	٨.٧٨	١.١٨	٩.١٠	١.٢٧	٠.٣٢	*٠.٨٨
التمرير من الجري بطول الملعب	٢٩.٧	٣.٢٩	٢٩.٧٩	٣.٠٦	٠.٠٩	*٠.٨٧
التصويب علي المرمى في الزوايا	٠.٦٥	٠.٧٠	٠.٦٦	٠.٦٨	٠.٠١	*٠.٩٤
التصويب بالوثب عاليا	٠.٦٨	٠.٦٧	٠.٦٩	٠.٦٥	٠.٠١	*٠.٩٤

قيمة (ر) الجدولية عند مستوي معنوية (٠.٠٥) = ٠.٤٤٤

يتضح من جدول (٥) أن قيمة "ر" المحسوبة < "ر" الجدولية مما يدل علي أن قيمة "ر" دالة إحصائياً وهذا يشير إلي وجود إرتباط بين التطبيق الأول والتطبيق الثاني وبالتالي ثبات الإختبارات البدنية والمهارية "قيد البحث"

قائمة الذكاءات المتعددة

وقد اتبعت الباحثة الخطوات التالية لاعداد القائمة :

استعانت الباحثة بالمراجع العلمية المتخصصة في مجالات علم النفس والتربية وعلم النفس الرياضى Gardener,H (1999) فوزي عبدالسلام الشربيني (٢٠١٠م) جابر عبد الحميد جابر (٢٠٠٣م) لمراجعة الأطر النظرية في مجال الذكاءات المتعددة .

اطلعت الباحثة على الدراسات والبحوث السابقة والمرتبطة قديماً وحديثاً عربياً وأجنبياً (Armstrong 1994) Thomas لمياء فوزى محروس (٢٠٠٠م) علي مصطفى علي غلاب (٢٠١٤ م) وما توصلت اليه من نتائج لمراجعة المقاييس المستخدمة في الذكاءات المتعددة .

في ضوء ذلك تم تحديد (٧) محاور روعى في صياغتها ملائمتها لعينة البحث وهذه المحاور تمثل الصورة المبدئية للقائمة وكانت على النحو التالي :

الذكاء اللغوى – الذكاء المنطقى – الذكاء الموسيقى - الذكاء المكانى – الذكاء الحركى – الذكاء الاجتماعى – الذكاء الشخصى .

تحديد المعاملات العلمية للقائمة :

معامل الصدق :

صدق المحتوى: حيث قامت الباحثة من خلال تحليل الوثائق تحديد محاور المقياس واقتراح عبارات لكل محور وفقاً لنسبة ورودها بنظرية الذكاءات المتعددة " لهوارد جاردرنر" (١٩٨٣م).

صدق المحكمين : للتحقق من صدق المقياس لجأت الباحثة إلي صدق المحكمين وذلك عن طريق عرض مقياس الذكاءات المتعددة في صورته الأولية علي مجموعة من الخبراء والمتخصصين في مجال علم النفس التربوي والتعليمي مرفق (٦) وذلك للإفادة من آرائهم ومقترحاتهم في مناسبة المقياس المرفق من عدم المناسبة لقياس الذكاءات المتعددة لطلاب الفرقة الثانية بكلية التربية الرياضية – جامعة السادات, ومدى مناسبة العبارات لمحور الموضوع مع إضافة أو حذف أو تعديل ما يروونه مناسباً من تعديلات .

وفي ضوء التعديلات التي أبداها الخبراء قامت الباحثة بإعادة صياغة بعض العبارات لتناسب محور الذكاء الذي تنتمي إليه وتعديل بعض العبارات غير المناسبة , ومن هنا أصبح المقياس في صورته النهائية مرفق (١٠).

صدق الاتساق الداخلي :

للحصول علي الاتساق الداخلي تم حساب معامل الارتباط بين درجة كل عبارة ودرجة المحور المنتمية إليه وذلك علي عينة قوامها (٢٠) عشرون طالبة من طالبات مجتمع البحث ومن خارج العينة الأصلية ولكنها ممثلة للمجتمع الأصلي للبحث ولها نفس مواصفات العينة الأصلية وجدول (٦) يوضح ذلك.

جدول (٦)

معاملات الارتباط بين درجة كل عبارة من عبارات قائمة الذكاءات المتعددة
قيد البحث ودرجة المحور المنتمية اليه

(ن = ٨٢)

الذكاء اللغوى		الذكاء البصرى		الذكاء الشخصى		الذكاء الاجتماعى		الذكاء الجسمى	
معامل الارتباط	رقم العبارة	معامل الارتباط	رقم العبارة	معامل الارتباط	رقم العبارة	معامل الارتباط	رقم العبارة	معامل الارتباط	رقم العبارة
٠,٨٤	١	٠,٦٧	٢٦	٠,٨٤	٦	٠,٧٠	١١	٠,٦٨	٣١
٠,٦٢	٢	٠,٧٦	٢٧	٠,٥٢	٧	٠,٧٤	١٢	٠,٥٥	٣٢
٠,٦٥	٣	٠,٥٥	٢٨	٠,٧٢	٨	٠,٦٨	١٣	٠,٦٤	٣٣
٠,٧٣	٤	٠,٧٠	٢٩	٠,٨١	٩	٠,٦٤	١٤	٠,٥٢	٣٤
٠,٧٤	٥	٠,٦٦	٣٠	٠,٦٥	١٠	٠,٦٧	١٥	٠,٧٤	٣٥
٠,٦٢	٣٧	٠,٧١	٥٤	٠,٨٤	١٧	٠,٧٢	١٦	٠,٦٤	٣٦
٠,٥٢	٣٨	٠,٥٢	٥٥	٠,٥٢	١٨			٠,٨٤	٧٦
٠,٧٢	٣٩	٠,٧٢	٥٦	٠,٧٢	١٩			٠,٦٢	٧٧
٠,٨١	٤٠	٠,٨١	٥٧	٠,٨١	٢٠			٠,٦٥	٧٨
٠,٦٥	٤١	٠,٦٥	٥٨					٠,٧٣	٧٩

تابع جدول (٦)
معاملات الارتباط بين درجة كل عبارة من عبارات قائمة الذكاءات المتعددة
قيد البحث ودرجة المحور المنتمية اليه

الذكاء اللغوي		الذكاء البصري		الذكاء الموسيقي		الذكاء المنطقي		الذكاء الجسمي	
معامل الارتباط	رقم العبارة	معامل الارتباط	رقم العبارة	معامل الارتباط	رقم العبارة	معامل الارتباط	رقم العبارة	معامل الارتباط	رقم العبارة
٠,٥٢	٤٢	٠,٥٢	٥٩	٠,٥٧	٢١	٠,٥٢	٨٠	٠,٧٤	٨٠
٠,٦٨	٤٣	٠,٧٢	٦٠	٠,٦٦	٢٢	٠,٥٩	٨١	٠,٦٢	٨١
٠,٥٥	٤٤			٠,٧٤	٢٣	٠,٥٥	٨٢	٠,٥٢	٨٢
٠,٦٤	٤٥			٠,٥٨	٢٤	٠,٥٧			
٠,٥٢	٤٦			٠,٨٧	٢٥	٠,٧٣			
٠,٧٤	٦٥			٠,٨٢	٦١	٠,٦٨			
٠,٦٤	٦٦			٠,٧٤	٦٢	٠,٥٨			
٠,٨٤	٦٧			٠,٧١	٦٣	٠,٧٠			
٠,٦٢	٦٨			٠,٥٤	٦٤	٠,٥٦			
٠,٦٥	٦٩					٠,٦٨			
						٠,٦٢			
						٠,٦٦			
						٠,٥٤			

قيمة (r) الجدولية عند درجة حرية (٨٠) ومستوى دلالة (٠,٠٥) = ٠,٢١٧

يتضح من جدول (٦) أن معاملات الارتباط بين درجة كل عبارة من عبارات قائمة الذكاءات المتعددة قيد البحث ودرجة المحور المنتمية إليه قد تراوحت ما بين (٠,٥٢ - ٠,٨٤) وهي معاملات ارتباط دالة إحصائياً مما يشير إلى صدق الاتساق الداخلي للقائمة .

ثبات الاختبار: لحساب ثبات قائمة الذكاءات المتعددة قيد البحث استخدمت الباحثة طريقة تطبيق الاختبار وإعادة التطبيق وذلك عن طريق تطبيقها علي عينة قوامها (٢٠) عشرون طالبة من طالبات مجتمع البحث ومن خارج العينة الأصلية بفارق زمني بين التطبيقين الأول والثاني مدته (١٥) خمسة عشر يوماً , وقامت الباحثة بإيجاد معامل الارتباط بين التطبيقين و جدول (٧) يوضح معاملات الارتباط بين التطبيقين .

جدول (٧)
معاملات الارتباط بين التطبيقين الأول والثاني في قائمة الذكاءات المتعددة قيد البحث

قيمة (r)	التطبيق الثاني		التطبيق الأول		المتغيرات
	ع	س	ع	س	
0.98	4.09	79.85	٤.١٣	٧٩.٦٠	الذكاء اللغوي
0.99	1.89	43.30	١.٩٤	٤٣.٢٥	الذكاء البصري
0.93	2.61	52.95	٢.٤٦	٥٣.١٥	الذكاء الحركي
٠.٩٨	١.٣٣	٢٦.٨٢	١.٣٤	٢٦.٨٠	الذكاء المنطقي
٠.٩٨	١.٢٠	٢٠.٢٠	١.٢١	٢٠.٢٥	الذكاء الموسيقي
0.92	2.31	22.55	٢.١٥	٢٢.٢٥	الذكاء الاجتماعي
0.83	2.70	33.65	٢.٦٨	٣٣.٧٠	الذكاء الشخصي

قيمة (r) الجدولية عند مستوى معنوية (٠,٠٥) = ٠.٤٤٤

يتضح من الجدول السابق وجود علاقة ارتباطية دالة إحصائياً بين التطبيق الأول والثاني لمتغيرات الذكاء قيد البحث مما يدل علي ثبات الاختبار المستخدم .

تجريب المقياس: تم تطبيق المقياس علي عينة استطلاعية (20) طالبة ممثلة للعينة الأساسية بهدف التعرف علي مدى وضوح تعليمات المقياس والتعرف علي مدى مناسبة المقياس , وأسفرت النتائج عن وضوح تعليمات القائمة وكذلك مناسبة العبارات للطالبات , وبذلك أصبح مقياس الذكاءات المتعددة في صورته النهائية وصالح للتطبيق .

تم تطبيق مقياس فوزي عبد السلام علي عينة البحث (الاساسية) وذلك للتعرف علي الاهمية النسبية لكل محور من محاور الذكاءات المتعددة والذي عليه سيتم تحديد أكثر الذكاءات التي تميز عينة البحث و جدول (٨) يوضح الاهمية النسبية لمحاور الذكاءات المتعددة .

**جدول رقم (٨)
الأهمية النسبية لمحاور قائمة الذكاءات المتعددة**

(ن = ٧٠)

م	المحور	الدرجة الكلية	متوسط درجات الطالبات	الأهمية النسبية	الترتيب
١	الذكاء اللغوي	١٠٠	٧٩.٥	٧٩.٥%	الثاني
٢	الذكاء المنطقي	٦٥	٢٥.٠٢٥	٣٨.٥%	السابع
٣	الذكاء المكاني	٦٠	٤٩.٥	٨٢.٥%	الأول
٤	الذكاء الحركي	٦٥	٥٠.٥	٧٧.٦٩%	الخامس
٥	الذكاء الموسيقي	٤٥	١٩.١٢٥	٤٢.٥%	السادس
٦	الذكاء الاجتماعي	٣٠	٢٤	٨٠%	الثالث
٧	الذكاء الشخصي	٤٥	٣٥.٧٥	٧٩.٤٤%	الرابع

يتضح من جدول رقم (٨) الأهمية النسبية لمحاور قائمة الذكاءات المتعددة وقد جاءت النتائج بنسبة تتراوح بين ٣٨.٥% : ٨٢.٥% وقد ارتضت الباحثة بنسبة ٥٠% فيما أكثر لتحديد محاور قائمة الذكاءات المتعددة .

في ضوء ذلك تم تحديد عدد (٥) محاور وذلك علي النحو التالي:
الذكاء اللغوي: هو القدرة علي استخدام الكلمات بفاعلية , كتركيب الجمل والشرح والتوضيح وإدراك المعاني الضمنية والقدرة علي الإقناع.

الذكاء المكاني: وهو القدرة علي إدراك المجال البصري بدقة , كإدراك الألوان والأشكال والمساحات والأحجام والعلاقات المختلفة التي تربط بين العناصر , والمواقع المختلفة .

الذكاء الحركي(الجسمي) : وهو القدرة علي استخدام جميع القدرات الجسمية بمهارة في الأداءات الحركية كالرياضي والراقص والميكانيكي ويتضمن هذا الذكاء المرونة , السرعة , القوة .

الذكاء الاجتماعي: وهو القدرة علي إدراك أمزجة الآخرين ومقاصدهم , ودوافعهم ومشاعرهم والحساسية للتعبيرات الوجهية والإيحاءات والقدرة علي التأثير علي الآخرين .

الذكاء الشخصي : وهو القدرة علي معرفة الذات وما تتمتع به من قدرات والقدرة علي التوافق مع النفس وفقا للإمكانات , وتقدير الذات وتأييها وقت الحاجة .

○ بعد تحديد الذكاءات قامت **الباحثة** بالإستعانة بمقياس الذكاءات المتعددة تصميم **فوزي عبدالسلام الشرييني (٢٠١٠م)** لمقياس الذكاءات المتعددة بالتعليم ما قبل الجامعي والتعليم الجامعي , ويتضمن هذا المقياس علي (٩) أبعاد إستخدمت الباحثة (٥) أبعاد فقط وفقاً لاكثر الذكاءات أهمية لعينة البحث وكل بعد يحتوي علي مجموعة من العبارات حيث تبلغ مجموع هذه العبارات (٦٠) عبارة تقيس كلاً من (الذكاء اللغوي , الذكاء المكاني , الذكاء الشخصي , الذكاء الحركي , الذكاء الإجمالي)

الصورة النهائية للمقياس: مقياس الذكاءات المتعددة عدد عباراته (٦٠) عبارة وعدد المحاور (٥) (الذكاء اللغوي ٢٠ عبارة , الذكاء المكاني ١٢ عبارة , الذكاء الحركي ٩ عبارة , الذكاء الاجتماعي ٦ عبارة , الذكاء الشخصي ١٣ عبارة) ودرجة الاستجابة وفقاً لميزان تقدير خماسي (إهتمام بدرجة كبيرة جداً - إهتمام بدرجة كبيرة - إهتمام قليل - لا يوجد إهتمام)

اعداد استمارة استطلاع رأي الخبراء في تحديد الأساليب المناسبة للذكاءات المتعددة :

وقد اتبعت الباحثة الخطوات التالية لإعداد القائمة :

- الاستعانة بالمراجع العلمية المتخصصة في مجالات المناهج وطرق التدريس في التربية الرياضية .
- الاطلاع علي الدراسات والبحوث السابقة والمرتبطة قديماً وحديثاً عربياً وأجيبياً وما توصلت إليه من نتائج لمراجعة الأساليب المناسبة للذكاءات المتعددة .
- وتم تحديد (١٠) أساليب وطرق تدريسية روعي في اختيارها مكانية تنفيذها علي طالبات الفرقة الثانية.
- تم عرض الأساليب والطرق التدريسية علي مجموعة من الخبراء المتخصصين في التربية الرياضية في مجالات المناهج وطرق التدريس في التربية الرياضية وعددهم (٥) خبراء وذلك لإبداء الرأي حول اختيار الأسلوب التدريسي المناسب للذكاءات لدي الطالبات .

**جدول رقم (٩)
الأهمية النسبية للأساليب التدريسية المناسبة للذكاءات المتعددة**

م	الأسلوب التدريسي	التكرار	الأهمية النسبية
الذكاء اللغوي	العصف الذهني	٥	١٠٠%
	الأسلوب القصصي	٤	٨٠%
	الاستكشاف والبحث	٤	٨٠%
الذكاء البصري	استخدام الرسوم	٥	١٠٠%
الذكاء الحركي	البيان العملي	٥	١٠٠%
الذكاء الاجتماعي	التعلم التعاوني	٥	١٠٠%
	مشاركة مع الأفراد	٢	٤٠%
	الحوار والمناقشة	٢	٤٠%
	محاكاة	١	٢٠%
الذكاء الشخصي	التعلم الذاتي	٥	١٠٠%

يتضح من جدول رقم (٩) ان نسبة اتفاق الخبراء علي الاساليب التدريسية تراوحت بين ٢٠ % الي ١٠٠ % وقد ارتضت الباحثة بنسبة ٥٠ % فاكتر ، وبالتالي وقع اختيار الباحثة علي الاساليب التالي ذكرها (العصف الذهني – الاسلوب القصصي – الاستكشاف والبحث – استخدام الرسوم – البيان العملي – التعلم التعاوني- التعلم الذاتي)

اجراءات بناء البرنامج :

قامت الباحثة بإعداد برنامج مقترح قائم علي الذكاءات المتعددة في تعلم بعض مهارات كرة اليد لطلاب الفرقة الثانية وذلك بعد أن قامت الباحثة بإجراء مسح شامل للمراجع والأبحاث العلمية والدراسات السابقة والمرتبطة ذات الصلة الوثيقة بالبحث إسماعيل محمد الدرديري ، رشدي فتحي كامل (٢٠٠١م) جابر عبد الحميد جابر (٢٠٠٣م) جميلة السيار (٢٠٠٧م) ومن خلال ذلك وضعت الباحثة البرنامج علي الأسس والخطوات التالية :

أسس وضع البرنامج :

- اعتمدت الباحثة عند وضع البرنامج علي مجموعة من الأسس وهي :
- مراعاة أن يتماشى هدف البرنامج مع منهج كرة اليد لطلاب الفرقة الثانية لكلية التربية الرياضية.
- التوزيع الزمني لمحتوي البرنامج بما يتناسب مع عينة البحث.
- توفر الامكانيات والأدوات المستخدمة في البرنامج.
- أن تتميز الوحدة بالموضوع والبساطة والشمول والتنوع.
- التدرج في تطبيق الوحدة من السهل إلي الصعب ومن البسيط إلي المركب.
- مراعاة تقديم تعليمات وارشادات لتلاشي الأخطاء وتصحيحها.
- مراعاة عوامل الأمن والسلامة عند تطبيق البرنامج.
- مرونة البرنامج وقبوله للتطبيق العملي.

هدف البرنامج :

التعرف علي تأثير اساليب التدريس في ضوء الذكاءات المتعددة في تعلم بعض المهارات الاساسية في كرة اليد لطلاب الفرقة الثانية لكلية التربية الرياضية .

محتوي الوحدة التدريسية :

تضمنت الوحدة التدريسية - المقترحة مهارات (تنطيط الكرة –الاستلام والتمرير بخطوة ارتكاز –الاستلام والتمرير من الجري– التصويب بخطوة ارتكاز– التصويب بالوثب عالياً) المهارات التي تم تحديدها بناء علي ما يتم تدريسه بالمنهج داخل الكلية ثم قامت الباحثة بوضع خطة تدريسية وفقا لما يوافق عدد الساعات الدراسية لعينة البحث والجدول التالي يوضح التوزيع الزمني للبرنامج التعليمي المقترح.

جدول (١٠)

التوزيع الزمني للبرنامج التعليمي المقترح باستخدام أنشطة الذكاء المتعددة

م	اليــــــــــــــــان	التوزيع الزمني
١	عد الاسبوع	١٠ ااسبوع
٢	عد الوحدات التعليمية	١٠ وحدات تعليمية
٣	عد الوحدات التعليمية في الاسبوع	١ في الاسبوع
٤	زمن التطبيق في الوحدة	٩٠ دقيقة
٥	زمن التطبيق في الاسبوع	٩٠ دقيقة في الاسبوع
٦	الزمن الكلي للبرنامج	٩٠٠ دقيقة

كما قامت الباحثة بالتوزيع الزمني لمحتوي الوحدة كما هو موضح بالجدول (١١)

جدول (١١)

التوزيع الزمني لمحتوي الوحدة التعليمية اليومية

م	المحتوي	التوزيع الزمني
١	اعمال ادارية	٥ دقائق
٢	اعداد بدني عام	١٠ دقائق
٣	اعداد بدني خاص	١٠ دقائق
٤	الجزء الرئيسي (الاداء الحركي للمهارة)	٤٠ دقيقة
٥	ختم	٥ دقائق
٦	الاجمالي	٩٠ دقيقة

وقد قامت الباحثة بعمل الوحدات التعليمية باستخدام أنشطة الذكاء المتعددة الخاص بالفرقة الثانية والجدول التالي يوضح نموذج لوحدة تعليمية باستخدام أنشطة الذكاء المتعددة

جدول (١٢)

وحدة تعليمية باستخدام اساليب تدريسية قائمة علي الذكاءات المتعددة لطالبات الفرقة الثانية
(وحدة تعليمية خاصة بمهارة التنطيط بالكرة)

الهدف التعليمي : تعليم مهارة التنطيط بالكرة
عدد الحضور : عدد الغياب :
زمن الوحدة : ٩٠ دقيقة
اجمالي عدد الطالبات :

الزمن	المحتوي	انشطة الذكاء	نوع الذكاء	اجزاء الوحدة
٥ دقائق	- التحية وأخذ الغياب			اعمال ادارية
١٠ دقائق	- جري حول الملعب ٣ مرات - (وقوف الذراعين جانباً) تبادل ثني الذراعين جانبا واماما وعليا - (وقوف ثبات الوسط) دوران الجذع حول محور الجسم يمينا ويسارا - من الوضع واقفاً دوران مشط القدم وتبادل الطعن علي القدمين			اعداد بدني عام
١٠ دقائق	- الوقوف علي خط ال ٩ م و التحرك جانبا يمينا ويسارا - الجري الزجاجي بين الاقماع لمسافة ٩ م - (وقوف مسك الكرة) قذف الكرة عالياً مع لقفها ١٠ مرات			اعداد بدني خاص

**تابع جدول (١٢)
وحدة تعليمية باستخدام اساليب تدريسية قائمة علي الذكاءات المتعددة لطالبات الفرقة الثانية
(وحدة تعليمية خاصة بمهارة التنطيط بالكرة)**

الزمن	المحتوي	انشطة الذكاء	نوع الذكاء	اجزاء الوحدة
١٠ دقائق	تقوم الباحثة بشرح مهارة التنطيط واهميتها واستخداماتها أثناء اللعب مع توضيح اهم الاخطاء الشائعة	الاسلوب القصصي	اللغوي	الجزء الرئيسي
١٠ دقائق	تقوم الباحثة بعرض مهارة التنطيط علي CD يشمل التسلسل الحركي للمهارة	استخدام الرسوم	البصري	
١٥ دقائق	الوقوف عمل تنطيط في المكان من الثبات الوقوف عمل تنطيط بالكرة مع محاولة لمس الزميل الوقوف عمل تنطيط علي دائرة الـ ٩ م	البيان العملي	الحركي	
١٠ دقائق	تقوم المعلمة باعطاء الطالبات بطاقات تشمل التسلسل الحركي والخطوات الفنية والخطوات التعليمية مع اعطاء الفرصة لكل متعلم تعليم نفسه	التعلم الذاتي	الشخصي	
١٥ دقائق	تقوم المعلمة باعطاء الفرصة لكل زميل بتصحيح الاداء لزميلة والتعاون مع افراد المجموعة لتطوير الاداء للافضل .	التعلم التعاوني	الاجتماعي	
٥ دقائق	- تمارينات تهدئة لاستعادة الجسم الي حالته الطبيعية - الاصطاف والتحية والانصراف			الختام

تقويم البرنامج :

مرت عملية التقويم بالمراحل التالية :

١- الاختبار المبني :

بعد بناء البرنامج للمهارات الخاصة بكرة اليد للعيونة قيد البحث في صورته الاولية قامت الباحثة بعرضة علي الخبراء لاستطلاع راي الخبراء مرفق (٦) اتجاه انشطة الذكاءات المتعددة وقد وافق الخبراء علي البرنامج في صورته الاولية دون ابداء اي ملاحظة .

التقويم :

التقويم النهائي: وذلك عن طريق القياس البعدي اعتمادا علي إختبارات مستوي الأداء المهاري لكرة اليد ومقارنته بالقياس النهائي للمجموعة الضابطة لمعرفة تأثير الوحدة التدريسية علي المجموعة التجريبية .

الدراسة الاستطلاعية الثانية :

قامت الباحثة باجراء الدراسة الاستطلاعية الثانية في الفترة الزمنية من ٢٥:٤/١٠/٢٠١٦م وذلك لمعرفة مدي مناسبة الوحدة الدراسية و فهم الطلاب وتقبلهم باساليب التعلم , كيفية تقسيم مجموعات العمل التعاوني .

نتائج الدراسة الاستطلاعية :

تم تحقيق جميع أهداف الدراسة التي سعت الباحثة إلي تحقيقها وقد تم التأكيد من مناسبة اساليب التعلم للمتعلمين وللوحدة الدراسية وتفهم المتعلمين لهذه الاساليب وتم التأكيد من صلاحية الأدوات والأجهزة المستخدمة في البحث.

تجانس عينة البحث (الاساسية – الاستطلاعية) :

قامت الباحثة باجراء التجانس لعينة البحث (الاساسية – الاستطلاعية) من طالبات الفرقة الثانية والبالغ عددهن ٩٠ طالبة ، وذلك في متغيرات (السن – الطول – الوزن) وبعض المتغيرات البدنية (القوة – المرونة – الرشاقة – السرعة – القدرة) ومتغيرات الذكاءات المتعددة (الذكاء اللغوي – الذكاء المكاني – الذكاء الحركي – الذكاء الاجتماعي – الذكاء الشخصي) والمتغيرات المهارية (التنطيط – الاستلام – التمرير من الثبات ومن الحركة – التصوير من الثبات – التصوير من الوثب عاليا) وذلك للتأكد من وقوع عينة البحث (الاساسية – الاستطلاعية) تحت المنحنى الاعتدالي .

جدول (١٣)
تجانس عينة البحث (الأساسية – الاستطلاعية) في متغيرات
(السن – الطول – الوزن- الذكاءات) وبعض المتغيرات البدنية والمهارية
(ن = ٩٠)

المتغيرات	وحدة القياس	المتوسط الحسابي	الوسيط	الانحراف المعياري	معامل الالتواء
السن	سنة	١٨.٣٠	١٨.٣٠	٠.٣٧	٠.٠٠٠
الطول	سنتيمتر	١٦٥.١٧	١٦٦	٣.٧٠	٠.٦٧-
الوزن	كيلو جرام	٦١.٧	٦٠	٤.٤٧	١.١٤
الذكاءات المتعددة	الذكاء اللغوي	٨٠.٥	٨٠	٥.٤٥	٠.٢٧٥
	الذكاء المكاني	٤٩.٥	٤٧	٣.٨٥	١.٩٤
	الذكاء الحركي	٥٠.٥	٥٣	٤.٦	١.٦٣-
	الذكاء الاجتماعي	٢٤	٢٤	٢.٨	٠.٠٠٠
	الذكاء الشخصي	٣٥.٧٥	٣٥	٤.٠٠	٠.٥٦
الاختبارات البدنية	العدو ٣٠ م من البدء عاليا	٥.٦٢	٥.٧	٠.٥١	٠.٤٧-
	الوثب العريض من الثبات	١.٤٩	١.٥	٠.٢٦	٠.١٢-
	دفع كرة طبية باليدين	٣.١٢	٢.٩	٠.٦٠	١.١
	الدوائر المرقمة	٨.٣٤	٨.٢١	.54	٠.٧٢
	الجري الزجراجي بطريقة بارو	٢٥.٤٧	٢٥.٤٦	٠.٧٦	٠.٠٣
	ثني الجسم اماما ولأسفل من الثبات	٨.١٤	٨	١.٣٢	٠.٣٢
	إختبار التصويب بالكرة علي المستطيلات	١١.١٢	١١.٠٠	٢.٥٨	0.14

تابع جدول (١٣)
تجانس عينة البحث (الأساسية – الاستطلاعية) في متغيرات
(السن – الطول – الوزن- الذكاءات) وبعض المتغيرات البدنية والمهارية
(ن = ٩٠)

المتغيرات	وحدة القياس	المتوسط الحسابي	الوسيط	الانحراف المعياري	معامل الالتواء
المهارية الاختبارات	التنطيط لمسافة ٣٠ م في خط متعرج	١٠.٠٢	٩.٨٥	١.٢٤	٠.٤١
	التمرير والاستلام في ٣٠ ث	٩.٠٢	٨.٨٥	٢.٠٥	٠.٢٤
	التمرير من الجري بطول الملعب	٣٢.٩٩	٣٢	٢.٩٢	١.٠١٧
	التصويب علي المرمي في الزوايا	٠.٧٧	١	٠.٧٥	٠.٩٢-
	التصويب بالوثب عاليا	٠.٦٩	١	٠.٩٢	١.٠١-

يتضح من الجدول (١٣) أن معامل الالتواء في متغيرات (السن – الطول – الوزن - الذكاءات) وبعض المتغيرات البدنية والمهارية يتراوح بين (-١.٦٣، ١.٩٤) أي انحصرت بين (+٣) مما يدل علي تجانس أفراد عينة البحث في هذه المتغيرات .

تكافؤ مجموعتي البحث :

لتحقيق التكافؤ بين مجموعتي البحث التجريبية والضابطة ، قامت الباحثة بايجاد دلالة الفروق بين مجموعتي البحث في القياس القبلي في بعض متغيرات البحث وهذا ما يوضحه الجدول التالي :-

جدول (١٤)
دلالة الفروق بين مجموعتي البحث التجريبية والضابطة في متغيرات البحث

قيمة " ت "	الفرق بين المتوسطين	المجموعة الضابطة		المجموعة التجريبية		المتغيرات
		ع	س	ع	س	
٠.٦٨	٠.٠٣	٠.٣٩	١٨.٣٠	٠.٤٢	١٨.٢٧	السن
٠.٧٨	٠.١٧	٣.٤١	١٦٥.٥٧	٣.٢٩	١٦٥.٤	الطول
٠.٧٣	٠.٣٥	٤.٩٧	٦٢.٩٥	٤.٨٨	٦٢.٦	الوزن
٠.٦٤	٠.٤٨	٣.٧٥	٧٩.٨٢	٣.٩١	٨٠.٣	الذكاء اللغوي
٠.٧٣	٠.١٩	٢.٢٦	٤٤.٠٢	٢.٣٨	٤٣.٨٣	الذكاء المكاني
٠.٤٧	٠.٤٧	٣.٠٥	٥٣.٧٨	٣.٣١	٥٤.٢٥	الذكاء الحركي
٠.٨٠	٠.١٤	٢.٦٠	٢٢.٥٣	٢.٤٩	٢٢.٦٧	الذكاء الاجتماعي
٠.٦٠	٠.٤٥	٣.٤١	٣٤.٣٠	٣.٣٢	٣٤.٧٥	الذكاء الشخصي

الذكاءات المتعددة

تابع جدول (١٤)
دلالة الفروق بين مجموعتي البحث التجريبية والضابطة في متغيرات البحث

قيمة " ت "	الفرق بين المتوسطين	المجموعة الضابطة		المجموعة التجريبية		المتغيرات
		ع	س	ع	س	
٠.٣٦	٠.١٢	٠.٥٢	٥.٥٨	٠.٥٠	٥.٧٠	العدو ٣٠ م من البدء عاليا
٠.٩٠	٠.٠١	٠.٢٩	١.٥١	٠.٢٧	١.٥٢	الوثب العريض من الثبات
٠.٩٣	٠.٠١	٠.٤٢	٢.٧٨	٠.٤١	٢.٧٧	دفع كرة طبية باليدين
.26	-0.22	.53	8.36	.54	8.34	الدوائر المرقمة
٠.٥٢	٠.٠١	٠.٦٠	٢٥.٤٧	٠.٧٦	٢٥.٤٦	الجري الزجاعي بطريقة بارو
٠.٦٩	٠.١٢	١.٢٧	٧.٩٧	١.٢٨	٧.٨٥	ثني الجسم اماما ولاسفل من الثبات
1.70	.71-	2.76	11.58	2.52	10.86	إختبار التصويب بالكرة علي المستطيلات
٠.٩٥	٢.٤٢	1.24	١١.١٠	1.63	12.57	التنطيط لمسافة ٣٠ م في خط متعرج
٠.٩٥	٠.٠٢	١.٢٧	٩.١٠	١.١٨	٩.٠٨	التمرير والاستلام في ٣٠ ث
١.٨٠	3.60	3.64	٣٣.٨٩	3.82	36.93	التمرير من الجري بطول الملعب
٠.٧٢	٠.٠٥	٠.٦٥	٠.٦٨	٠.٦٧	٠.٧٣	التصويب علي المرمي في الزوايا
٠.٧٠	٠.٠٥	٠.٦٨	٠.٧	٠.٧٠	٠.٧٥	التصويب بالوثب عالياً

الاختبارات البدنية

الاختبارات المهارية

قيمة " ت " الجدولية عند مستوي دلالة (٠.٠٥) = ٢.٠٤٢

يتضح من الجدول (١٤) أنه لا توجد فروق غير دالة احصائيا عند مستوي دلالة (٠.٠٥) بين مجموعتي البحث التجريبية والضابطة في متغيرات البحث المختارة .

خطوات تنفيذ الدراسة :

القياسات القبليّة :

قبل البدء في تنفيذ الوحدة التدريسية قامت الباحثة بإجراء القياسات القبليّة في المتغيرات البدنية والمهارية ومتغيرات الذكاءات المتعددة في الفترة من ٢٥/٩/٢٠١٦ إلى ٤/١٠/٢٠١٦.

تنفيذ الوحدة التعليمية :

تم تنفيذ الوحدات التدريسية لمدة (١٠) اسابيع بواقع محاضرة كل أسبوع خلال الفترة من ٩ / ١٠ / ٢٠١٦ حتى ٢٢ / ١٢ / ٢٠١٦ واستخدمت الباحثة في تدريس الوحدات التدريسية أساليب التدريس المختارة وذلك وفقا لآراء الخبراء مرفق(٦).

القياس البعدي :

بعد الانتهاء من المدة المحددة لتنفيذ الوحدة التدريسية قامت الباحثة بإجراء القياس البعدي للاختبارات المهارية في كرة اليد ومستوي الذكاءات المتعددة في الفترة من ٢٥/١٢/٢٠١٦ إلى ٢٧/١٢/٢٠١٦.

المعالجة الإحصائية المستخدمة :

استخدمت الباحثة في معالجته الإحصائية للدرجات الخام الأساليب الإحصائية الأتية :
" المتوسط الحسابي - الوسيط - الانحراف المعياري - معامل الالتواء - معامل الارتباط - اختبار (ت) - النسبة المئوية - النسبة المئوية لمعدل التغير " وقد ارتضت الباحثة مستوي دلالة عند مستوي (٠,٠٥) , كما استخدمت الباحثة برنامج spss الإحصائي لحساب بعض المعاملات الإحصائية .

عرض ومناقشة وتفسير النتائج

أولاً : عرض النتائج :

سوف تستعرض الباحثة النتائج على النحو التالي :

- دلالة الفروق ونسب التحسن بين القياس القبلي والبعدي للمجموعة الضابطة في الاداء المهاري
- دلالة الفروق ونسب التحسن بين القياس القبلي والبعدي للمجموعة التجريبية في الاداء المهاري
- دلالة الفروق بين القياسين البعديين للمجموعتين التجريبية والضابطة في الاداء المهاري.

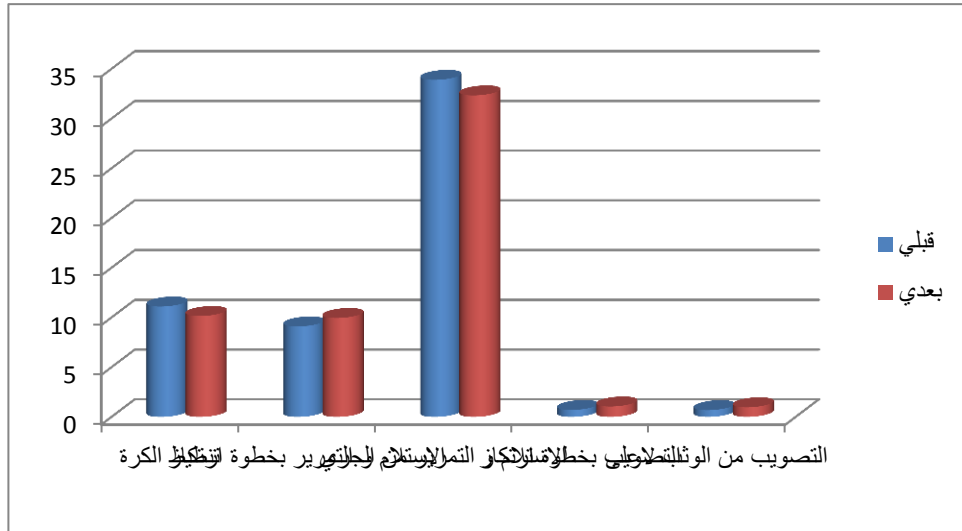
جدول (١٥)

دلالة الفروق ونسب التحسن بين القياس القبلي والبعدي للمجموعة الضابطة في الاداء المهاري

المتغيرات	وحدة القياس	القياس القبلي		القياس البعدي		الفرق بين المتوسطين	قيمة (ت)	نسبة التحسن
		ع	س	ع	س			
تنطيط الكرة	الثانية	١١.١٠	1.24	10.15	١.٢٧	0.95	4.86	8.56
الاستلام والتمرير بخطوة ارتكاز	بالعدد	٩.١٠	١.٢٧	9.95	0.99	0.85	4.24	9.34
الاستلام والتمرير من الجري	بالثانية	٣٣.٨٩	3.64	32.33	٣.٠٦	1.56	3.67	4.60
التصويب بخطوة ارتكاز	بالعدد	٠.٧	٠.٦٨	1.05	0.59	0.35	4.86	50.00
التصويب من الوثب لاعلى	بالعدد	٠.٦٨	٠.٦٥	0.97	0.77	0.29	6.45	42.65

قيمة (ت) الجدولية عند مستوي معنوية (٠,٠٥) = ٢.٠٥

يتضح من الجدول السابق وجود فروق دالة إحصائية بين القياس القبلي والبعدي للمجموعة الضابطة في الاداء المهاري و الذكاءات المتعددة قيد البحث لصالح القياس البعدي حيث جاءت قيم "ت" المحسوبة أكبر من "ت" الجدولية عند مستوي دلالة ٠,٠٥ . يتضح من الجدول السابق وجود نسب تحسن بين القياس القبلي والبعدي للمجموعة الضابطة ، تراوحت نسب التحسن بين(4.60-50.00).



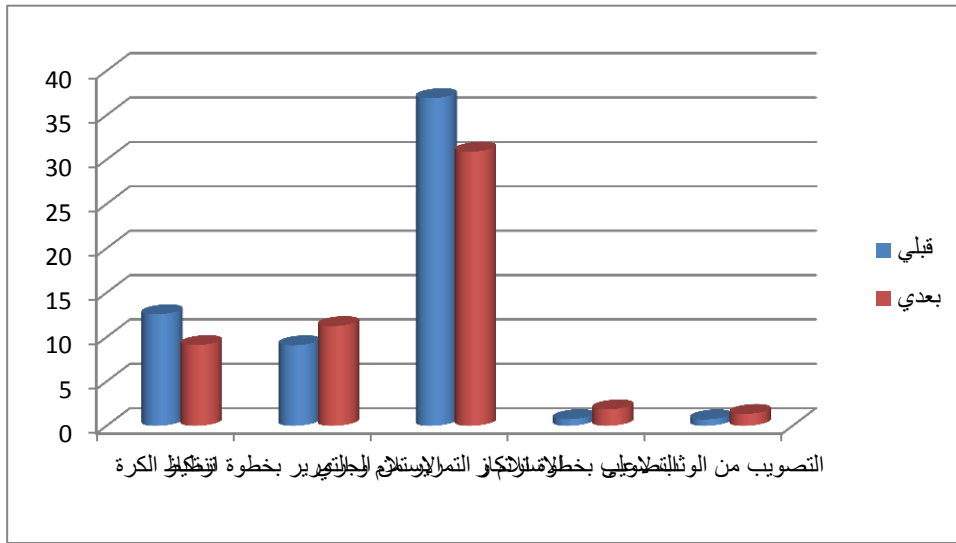
شكل (١)
الفروق بين القياس القبلى والبعدي للمجموعة الضابطة فى الاداء المهاري

جدول (١٦)
دلالة الفروق بين القياس القبلى والبعدي للمجموعة التجريبية فى الاداء المهاري

نسبة التحسن	قيمة (ت)	الفرق بين المتوسطين	القياس البعدي		القياس القبلى		وحدة القياس	المتغيرات
			ع	س	ع	س		
27.60	13.85	3.47	١.٢٧	٩.١٠	1.63	12.57	الثانية	تنظيم الكرة
23.88	16.13	2.16	1.58	11.24	١.١٨	٩.٠٨	بالعدد	الاستلام والتمرير بخطوة ارتكاز
16.35	9.63	6.04	٣.٠٦	٣٠.٨٩	3.82	36.93	بالثانية	الاستلام والتمرير من الجري
146.67	12.84	1.10	1.25	1.85	٠.٧٠	٠.٧٥	بالعدد	التصويب بخطوة ارتكاز
83.56	10.63	0.61	1.02	1.34	٠.٦٧	٠.٧٣	بالعدد	التصويب من الوثب لاطرافى

قيمة (ت) الجدولية عند مستوي معنوية (٠.٠٥) = ٢.٠٥

يتضح من الجدول السابق وجود فروق دالة إحصائية بين القياس القبلى والبعدي للمجموعة التجريبية فى الاداء المهاري والذكاءات المتعددة قيد البحث لصالح القياس البعدي حيث جاءت قيم "ت" المحسوبة أكبر من "ت" الجدولية عند مستوي دلالة ٠.٠٥ . يتضح من الجدول السابق وجود نسب تحسن بين القياس القبلى والبعدي للمجموعة التجريبية، تراوحت نسب التحسن بين (16.35 – 147.67).



شكل (٢)

الفروق بين القياس القبلي والبعدي للمجموعة التجريبية في الاداء المهاري

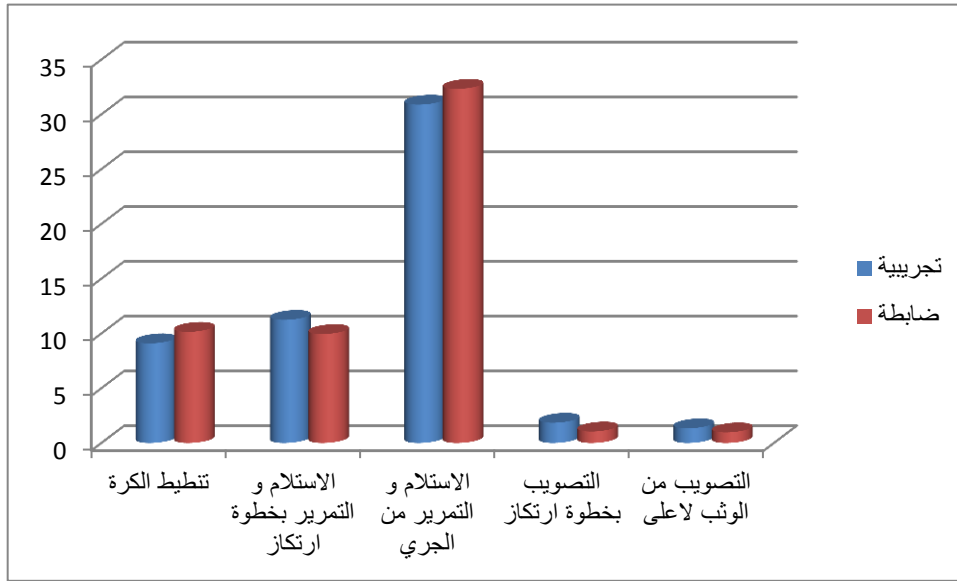
جدول (١٧)

دلالة الفروق بين القياسين البعديين للمجموعتين التجريبية والضابطة في الاداء المهاري

المتغيرات	وحدة القياس	المجموعة التجريبية		المجموعة الضابطة		الفرق بين المتوسطين	قيمة (ت)	نسبة التحسن
		ع	س	ع	س			
تنطيط الكرة	الثانية	٩.١٠	١٠.١٥	١.٢٧	١٠.١٥	١.٠٥	٩.٢٢	١٠.٣٤
التمرير والاسلام بخطوة ارتكاز	بالعدد	١١.٢٤	٩.٩٥	١.٥٨	٩.٩٥	١.٢٩	١١.٤٣	١٢.٩٦
التمرير والاسلام من الجري	بالثانية	٣٠.٨٩	٣٢.٣٣	٣.٠٦	٣٢.٣٣	١.٤٤	٥.٨٦	٤.٤٥
التصويب من الوثب لاعدى	بالعدد	١.٨٥	١.٠٥	١.٢٥	١.٠٥	٠.٨٠	٦.٧٤	٧٦.١٩
التصويب بخطوة ارتكاز	بالعدد	١.٣٤	٠.٩٧	١.٠٢	٠.٩٧	٠.٣٧	٥.٦٢	٣٨.١٤

قيمة (ت) الجدولية عند مستوى معنوية (٠.٠٥) = ٢.٠١

يتضح من الجدول السابق أنه توجد فروق دالة إحصائية بين القياسين البعديين للمجموعتين التجريبية والضابطة لصالح القياس البعدي للمجموعة التجريبية في متغير الاداء المهاري، وكانت قيمتها اكبر من قيمة ت الجدولية عند مستوى معنوية ٠,٠٥ مما يدل على وجود فروق دالة بين القياسين في جميع الاختبارات المهارية قيد البحث .



شكل (٣)

الفروق بين القياس البعدي للمجموعة التجريبية والمجموعة الضابطة في الاداء المهاري

ثانيا : مناقشة النتائج

وفي ضوء اهداف البحث وفروضه , وحدود العينة وخصائصها وما أسفرت عنه المعالجات الاحصائية أمكن الوصول الى النتائج التالية :

يتضح من الجدول (١٥) وجود فروق دالة إحصائية بين القياس القبلي والبعدي للمجموعة الضابطة في مستوى الاداء المهاري لصالح القياس البعدي حيث تراوحت نسب التحسن بين (4.60- 50.00) ويشير ذلك أن اساليب التعليم التقليدية تؤثر بشكل ايجابي في تعليم المهارات الاساسية في كرة اليد وتري الباحثة صلاحية الاسلوب التقليدي الذي لا يمكن إغفاله حيث يعتمد هذا الاسلوب علي المعلم كمحور اساسي في العملية التعليمية من خلال الشرح اللفظي واداء نموذج للمهارة المراد تعلمها ثم تقديم مجموعة من التدريبات المتدرجة مع مراعاة مبادي التدرج من السهل الي الصعب ومن البسيط الي المركب وتكرار اداء المهارة من المتعلمة يصاحبه تصحيح الأخطاء والتقويم المستمر مع التوجيه من قبل المعلمة خلال تعلم المهارة مما يؤدي الي التعلم بصورة سليمة مطابقة للاداء الفني للمهارة ومن ثم يؤثر تأثيراً ايجابياً في تعلم المهارات.

كما يتضح من الجدول (١٦) وجود فروق دالة إحصائية بين القياس القبلي والبعدي للمجموعة التجريبية في مستوى الاداء المهاري لصالح القياس البعدي حيث تراوحت نسب التحسن بين (٢٠.٢٩ – ٧٣.٣٣) مما يؤكد على التأثير الإيجابي للوحدة التدريسية القائمة على الذكاءات المتعددة والذي تم التدريس فيها باستخدام أسلوب التعلم التعاوني .

وتعزز الباحثة هذا التقدم لأفراد المجموعة التجريبية في المستوى المهاري الي تأثير الوحدة التدريسية القائمة على الذكاءات المتعددة والذي تم التدريس فيها باستخدام أسلوب التعلم التعاوني حيث أتاح للطالبات كيفية استثمار الوقت المحدد لهم داخل المحاضرة واستغلاله بفاعلية مما ساعد على تعلم المهارات الحركية , فزمن التعلم والممارسة يكون أفضل حيث انعكس على أدائهم , ويتفق ذلك مع ما أشار اليه " أحمد اللقاني نقلا عن "Bloom" من أن التعلم التعاوني يوفر الوقت كما يعد من استراتيجيات التعلم من أجل التمكن .(١ : ٢١٢)

ويتفق ذلك مع ما اشارت اليه كلاً من "هناء عففي محمد"(١٩٩٨م)(٢٠) , "لمياء محروس"(٢٠٠٠م)(١٤) , "الهام عبدالمنعم"(٢٠٠٠م)(٦) . بأن العمل في مجموعات متعاونة له تأثير ايجابي على نتائج التعلم .

وتتفق تلك النتيجة مع دراسات كل من "دلال نايف الجعفر"(٢٠١١م)(٩) , "وفاء محمود عبداللطيف"(٢٠١٢م)(٢١) حيث أشارت نتائج دراستهم الي أن استخدام اساليب التدريس المختلفة لها تأثير ايجابي على زيادة المستوى المهاري .

وبذلك يتحقق الفرض الذي يشير الي "وجود فروق ذات دلالة احصائية بين متوسطات درجات القياسات القبلية والبعدي للمجموعة التجريبية في تعلم المهارات الاساسية في كرة اليد لصالح القياس البعدي"

يتضح من الجدول (١٧) أنه توجد فروق دالة إحصائية بين القياسين البعديين للمجموعتين التجريبية والضابطة لصالح القياس البعدي للمجموعة التجريبية في تعلم المهارات الأساسية في كرة اليد مما يشير الى التأثير الايجابي للوحدة التدريسية القائمة على الذكاءات المتعددة .

وترجع الباحثة ذلك الى طبيعة الوحدة التدريسية باستخدام الذكاءات المتعددة التي خضعت لها المجموعة التجريبية وهذا ما أشار اليه "اسماعيل محمد الدرديري , رشدي فتحي" نقلا عن "أرمسترونج" أن هناك مجموعة من الاساليب التدريسية القائمة على الذكاءات المتعددة تؤثر علي تعلم المهارات الحركية (٣٣:٥)

وكل شخص لديه خليط فريد لمجموعة ذكاءات نشيطة ومتنوعة , كما تختلف الذكاءات كلها في النمو , وداخل الفرد الواحد أو بين الأفراد وبعضهم البعض , وأستعمال أحد أنواع الذكاء المتعدد يمكن أن يسهم في تنمية وتطوير نوع آخر من أنواع الذكاء المتعدد , وترتبط الذكاءات المتعددة ببعضهم البعض ويتفاعل دائما مع بعضهم البعض , كما تعتمد على بعضهم البعض أحيانا عندما تدعو الحاجة الى ذلك ولا يمكن الفصل بينهما , على سبيل المثال عندما يلعب طفل كرة قدم فإنه يحتاج لذكاء حركي (يجري – يركل – يمسك) وذكاء مكاني "ليحدد مكان الملعب ويتابع مسارات الكرة " وذكاء لغوي واجتماعي ليناقد نقطة خلاف أثناء الملعب (٢٢,٢١:٨)

وهذا ما توصلت اليه "وفاء محمود عبداللطيف" (٢٠١٢م) (٢١) أن اسلوب التدريس باستخدام الذكاءات المتعددة تسهم بشكل ايجابي في تنمية وتعلم المهارات الحركية .

وبهذا قد تحقق الفرض الذي يشير الى "وجود فروق ذات دلالة احصائية بين متوسطات القياسات البعدي للمجموعتين التجريبية والضابطة في تعليم المهارات الأساسية في كرة اليد قيد البحث لصالح القياس البعدي للمجموعة التجريبية .

الاستخلاصات والتوصيات

أولاً : الاستخلاصات

في ضوء نتائج البحث توصلت الباحثة الى الاستنتاجات الآتية :-

- أن أسلوب التدريس القائم على الذكاءات المتعددة والذي تم التدريس به للمجموعة التجريبية اظهر تحسنا ملحوظاً في تعليم مهارات كرة اليد قيد الدراسة مقارنة بالأسلوب التقليدي الذي تم التدريس به للمجموعة الضابطة .
- ان الاسلوب التدريسي التقليدي القائم علي المعلم باعطاء شرح للمهارة والتدرج في تعليم المهارة واعطاء نموذج للمهارة يؤثر بشكل جيد علي تعليم مهارات كرة اليد قيد الدراسة ويتناسب مع الاعداد الاقل بينما اسلوب التدريس القائم علي الذكاءات المتعددة أكثر فاعلية من الاسلوب التقليدي في الاعداد الكبيرة .

ثانياً : التوصيات

في ضوء ما أسفرت عنه نتائج البحث توصي الباحثة بما يلي :

- العمل على تطبيق الوحدة التدريسية القائمة على الذكاءات المتعددة في تدريس رياضة كرة اليد لهذة المرحلة السنية لما لها من تأثير ايجابي وتحسن في مستوى الاداء المهاري قيد الدراسة لدى طالبات هذه المرحلة .
- اجراء دراسة مشابهة على بعض المهارات الاخرى في كرة اليد مثل :مهارات التميرير البندولي , والتصويب بالطيران.
- اجراء دراسات مشابهة باستخدام أساليب التدريس القائمة على الذكاءات المتعددة في تدريس بعض المهارات بالأنشطة الرياضية الفردية والجماعية وأنشطة المراحل التعليمية المختلفة .
- تنظيم دورات تدريبية لمدرسي التربية الرياضية على كيفية استخدام اساليب التدريس المختلفة القائمة على الذكاءات المتعددة .

المراجع

أولاً : المراجع العربية

- ١- أحمد حسين اللقاني , فارعة حسن محمد (٢٠٠١م) : "مناهج التعليم بين الواقع والمستقبل , عالم الكتب , القاهرة .
- ٢- أحمد علي حجاج يوسف (٢٠٠٦م) : " مؤشرات ذكاء الإداري الرياضي في ضوء نظرية الذكاءات المتعددة" , رسالة دكتوراة غير منشورة , كلية التربية الرياضية للبنين بالهرم , جامعة حلوان .
- ٣- أسامة كامل راتب (١٩٩٥م) : علم نفس الرياضة (المفاهيم التطبيقات) , دار الفكر العربي , القاهرة .
- ٤- اسماء يحيى عزت (٢٠١٤ م) : تأثير برنامج باستخدام أنشطة الذكاءات المتعددة علي تنمية بعض المهارات النفسية ومستوي الاداء المهاري لطالبات تخصص جيماز , كلية التربية الرياضية للبنات الزقازيق جامعة الزقازيق , رسالة دكتوراه غير منشورة , كلية التربية الرياضية للبنات , جامعة الزقازيق .
- ٥- إسماعيل محمد الدريدي , رشدي فتيحي كامل (٢٠٠١م) : " برنامج تدريبي مقترح في تدريس العلوم لتنمية الذكاء المتعدد لدي معلمات الفصل الواحد متعدد المستويات " , مجلة كلية التربية , جامعة المنيا , المجلد ١٤ , العدد ٣ .
- ٦- الهام عبد المنعم أحمد (٢٠٠٠م) : " أثر استخدام التعلم التعاوني علي التحصيل المعرفي ومستوي الأداء المهاري لبعض مهارات كرة الطائرة " , المؤتمر العلمي الثالث , كلية التربية الرياضية للبنات , القاهرة , جامعة حلوان .
- ٧- جابر عبد الحميد جابر (٢٠٠٣م) : " الذكاءات المتعددة والفهم تنمية وتعميق " , دار الفكر العربي , القاهرة .
- ٨- جميلة السيار (٢٠٠٧م) : " أهمية استخدام برنامج الذكاءات المتعددة في رفع مستوي الدافعية والتحصيل الدراسي لدي التلاميذ " , مجلة الباحثة , العدد الأول , السنة الأولى , سبتمبر , الأردن .
- ٩- دلال نايف الحجرف (٢٠١١م) : " تأثير برنامج مقترح للمهارات الأساسية باستخدام أحد وسائل تكنولوجيا التعلم علي مستوي الأداء وعلاقته بالذكاءات المتعددة لتلاميذ المرحلة الابتدائية بدولة الكويت " , رسالة ماجستير , كلية التربية الرياضية للبنات , جامعة القاهرة .
- ١٠- علي مصطفى علي غلاب (٢٠١٤ م) : تأثير استخدام استراتيجيات تدريسية لانشطة الذكاءات المتعددة علي نواتج تعلم التمرينات لطلبة كلية التربية الرياضية , رسالة دكتوراة غير منشورة , كلية التربية الرياضية طنطا , جامعة طنطا .
- ١١- فوزي عبدالسلام الشربيني (٢٠١٠م) : طرق وإستراتيجيات التعليم والتعلم لتنمية الذكاءات المنعددة بالتعليم ما قبل الجامعي والتعليم الجامعي , مركز الكتاب للنشر , القاهرة .
- ١٢- كمال عبدالحميد اسماعيل , محمد صبحي حساين (٢٠٠٢م) : "رباعية كرة اليد الحديثة " الجزء الثاني , مركز الكتاب للنشر , القاهرة .
- ١٣- كوثر حسين كوجك (١٩٩٧م) : "اتجاهات حديثة فى المناهج وطرق التدريس " , عالم الكتب , القاهرة .
- ١٤- لمياء فوزى محروس (٢٠٠٠م) : "تأثير استخدام بعض أساليب التدريس على مستوى الاداء المهارى والدافعية لبعض المهارات الأساسية فى كرة السلة لطالبات كلية التربية الرياضية بطنطا " رسالة دكتوراة غير منشورة , كلية التربية الرياضية , جامعة طنطا .
- ١٥- محمد توفيق الويللي (١٩٩٥م) : " كرة اليد - تعليم - تدريب تكنيك " (القاهرة .

- ١٦- محمد حسن علاوي (١٩٩٨م) : " مدخل علم النفس الرياضي " ، الطبعة الأولى ، مركز الكتاب للنشر ، القاهرة .
- ١٧- مصطفى محمد نصر الدين ، أحمد يوسف محمد عاشور (٢٠١٠م) : " تأثير برنامج تعليمي وفقا للذكاءات المتعددة علي درجة التحصيل المعرفي ومستوي أداء بعض المهارات الأساسية في كرة السلة " بحث علمي منشور ، مجلة نظريات وتطبيقات ، العدد التاسع والستون ، نوفمبر .
- ١٨- منير جرجس إبراهيم (٢٠٠٤م) : " كرة اليد للجميع " التدريب الشامل والتميز المهاري ، دار الفكر العربي ، القاهرة .
- ١٩- منير جرجس وآخرون (١٩٧٧م) : كرة اليد بين النظرية والتطبيق ، دار بورسعيد للطباعة والنشر ، الإسكندرية .
- ٢٠- هناء عفيفي محمد (١٩٩٨م) : " أثر استخدام كل من أسلوب التعلم بالاكتشاف الموجه والأقران علي التحصيل الحركي والمعرفي لبعض وثبات البالبة لطالبات كلية التربية الرياضية جامعة طنطا " ، مجلة علوم الرياضة والتربية الرياضية ، جامعة المنيا .
- ٢١- وفاء محمود عبداللطيف (٢٠١٢م) : " تأثير بعض أساليب التدريس المختلفة وفقاً لأنواع الذكاء على تعلم بعض مهارات الكرة الطائرة والرضا الحركي " كلية التربية الرياضية للبنات ، القاهرة ، جامعة حلوان .
- ٢٢- ياسر محمد حسين ديور (١٩٩٦م) : " كرة اليد الحديثة " منشأة المعارف ، الاسكندرية .

ثانياً: المراجع الاجنبية

- 23- Gardener ,H (1999) : *Intelligences Reframed , Multiple Intelligences for the 21 sedentary* , New York , Basic Books , USA .
- 24- Gardner ,H (2005) : *Multiple Intelligences*, URL,
<http://www.pzweb.Harverd.edu/pic/HG.htm/>
- 25- Thomas **Armstrong, (1994):** *Multiple Intelligences in the classroom*, A.S.C.D. Alexandria.

المخلص

تأثير أساليب التدريس في ضوء الذكاءات المتعددة علي تعلم المهارات الأساسية في كرة اليد

م.د . هيام عبد الرحيم العشماوي
مدرس كرة اليد
بكلية التربية الرياضية
جامعة مدينة السادات

تناولت هذه الدراسة تأثير اساليب التدريس المختلفة من خلال برنامج تعليمي قائم علي نظرية الذكاءات المتعددة علي تعلم لأداء المهاري للمهارات ، قيد البحث، وقد استخدمت الباحثة المنهج التجريبي بتصميم المجموعتين احدهما تجريبية والاخري ضابطة كما بلغت عينة البحث ٩٠ طالبة وطالبات الفرقة الثانية بنات وتم تقسيم أفراد عينة البحث البالغ عددهن (٩٠) طالبة الي مايلي (٧٠) طالبة من طالبات الفرقة الثانية بنت لعينة البحث الاساسية (٢٠) طالبة لاجراء التجربة الاستطلاعية. وتم تقسيم عينة البحث الاساسية بطريقة عشوائية الي متساويتين احدهما مجموعة تجريبية واللائي خضعن للبرنامج التعليمي المقترح في ضوء الذكاءات المتعددة والاخري ذابطة خضعن للبرنامج التعليمي التقليدي . واعتمدت الباحثة في وسائل وجمع البيانات علي استطلاع رأي الخبراء واستمارتي الاستبيان للتعرف علي اساليب التدريس الاكثر ملائمة وعددها (٨) اساليب كذلك تجديد الذكاءات الاكثر ارتباطا بطبيعة الدراسة وعددها (٥) ذكاءات ، كما تم وضع برنامج تعليمي باستخدام اساليب التدريس المختلفة في ضوء الذكاءات المتعددة .

كانت من اهم النتائج التي توصلت لها الباحثة أن اسلوب التدريس القائم علي الذكاءات المتعددة والذي تم التدريس به للمجموعة التجريبية اظهر تحسنا ملحوظاً في تعليم مهارات كرة اليد قيد الدراسة مقارنة بالأسلوب التقليدي الذي تم التدريس به للمجموعة الضابطة وان الاسلوب التدريس التقليدي القائم علي المعلم باعطاء نموذج للمهارة يؤثر بشكل جيد على تعليم مهارات كرة اليد قيد الدراسة ويتناسب مع الاعداد الاقل بينما اسلوب التدريس القائم علي الذكاءات المتعددة أكثر فاعلية من الاسلوب التقليدي في الاعداد الكبيرة .

Summary

Effect of teaching methods in the light of multiple intelligences Learn basic handball skills

DR. Hayam Abdul Rahim Ashmawi

Handball Instructor
Faculty of Physical Education
University of Sadat City

The study examined the effect of different teaching methods through an educational program based on the theory of multiple intelligences on learning the skill performance of the skill in question. The researcher used the experimental approach in designing two groups, one experimental and the other controlling. The sample of Study was 90 female students of the second division. The study of the number of (90) students to the following (70) female students of the second division of girls for the basic research sample (20) students for the pilot experiment . The basic research sample was randomly divided into two equal groups, the loyalty of the educational proposal had undergone a program in the light of the multiple intelligences and the other officer had undergone the traditional educational program.

The researcher also used methods of data collection to survey the opinion of the experts and the questionnaire forms to identify the most suitable methods of teaching and their number. 8 methods also identify the most relevant intelligences of the study nature and number of (5) intelligences. An educational program was also developed using different teaching methods in the light of multiple intelligences .One of the multiple intelligences , which was taught to the experimental group showed a marked improvement in teaching handball skills under study compared to the traditional method that was taught to the control group and the traditional teaching method based on the teacher to explain the skill graduation in skill teaching and skill modeling will have a good impact on the teaching of handball skills under study and in proportion the lower numbers while the multi – intelligences – based teaching style is more effective than the traditional method of large numbers .